

2014

CORPORATE
SOCIAL RESPONSIBILITY
REPORT



編輯原則

台橡 2014 年企業社會責任報告書 (CSR Report)，以整體的面向，對利害關係人揭露各項 CSR 管理方針關鍵議題、行動及回應的績效資訊，並擴大到環境顧慮及社區關懷。

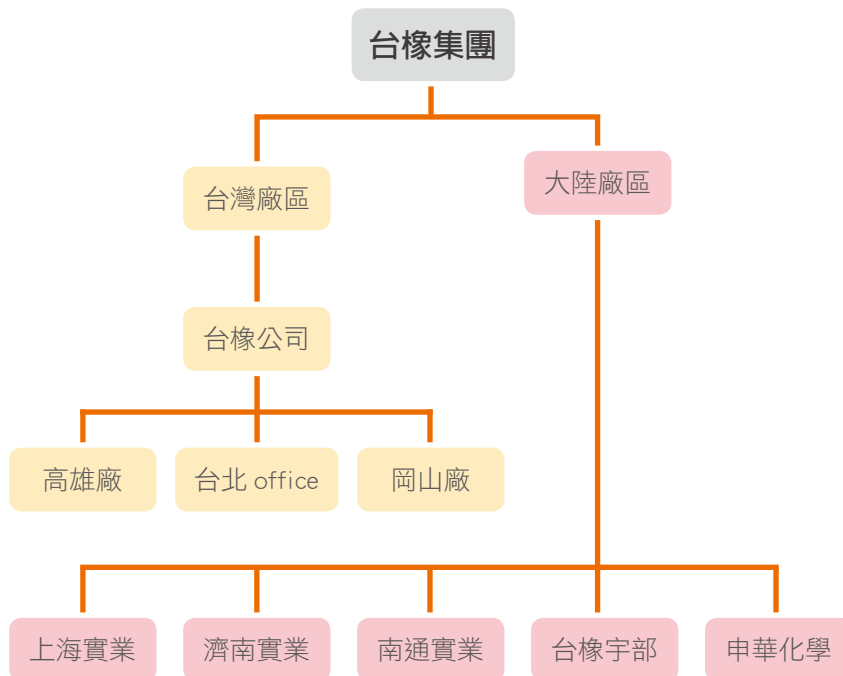
這是台橡的第三本公開發行的企業社會責任報告書 (CSR Report)。本年度的重點工作是依據 GRI G4¹ 原則進行編輯，擴大與各類利害關係人溝通與議合。

註 1：GRI G4，全球報告倡議組織 (Global Reporting Initiative) 所公佈作為揭露社會責任績效之永續性報告指南 4.0 版。

報告邊界與範疇

如同前一本報告書所說明，台橡集團 CSR 報告書的邊界在本年度將揭露位於台灣地區的台橡公司（含台北總公司、高雄廠區與岡山廠區）以及中國地區五個子公司（含申華化學、南通實業、台橡宇部、上海實業、濟南實業），作為報告績效展現之主體。未來的年度將陸續揭露美國地區子公司的 CSR 相關績效執行成果。本報告書資訊揭露的範疇，涵蓋了經濟、環境、社會面的績效表現。

2014 年度 CSR 報告書邊界所涵蓋組織



報告對象時間

2014 年度 (2014 年 1 月 1 日 ~2014 年 12 月 31 日)。又，在此期間之前或之後的事實，與今後的方針和目標、計畫等，也會在此報告中作部份揭露。

報告依據準則

本報告書參照全球永續性報告協會 (Global Reporting Initiative, GRI) 報告書綱領 G4，依循「核心 (Core)」選項撰寫，揭露台橡在企業社會責任方面的策略、理念、措施和績效。

本報告書中之財務報表數字以新台幣計算，環保安全衛生相關績效則以國際通用指標表達。若有推估或假設條件，會於各相關章節註明。與上一版報告相較，本報告書無修正舊報告而導致讀者重大誤判之敘述。

報告書確證

為提供閱讀者可信賴之公開資訊，本報告書通過第三方單位 TUV NORD 外部查證作業，並符合 AA1000AS^[註 1] 標準，聲明書附於本報告書附錄。

報告發行時間—預定每年持續發行

現行發行版本：2015 年 6 月發行
上一發行版本：2014 年 6 月發行
下一發行版本：預定 2016 年 6 月發行

報告的管道

1 報告書電子版 <http://www.tsrc.com.tw>
2 報告書印刷版

註 1: AA1000AS：英國 Accountability 組織所發佈永續發展當責性原則 AA1000 保證標準，為國際上目前主要針對企業 CSR 報告書進行查證的標準之一。

	報告邊界與範疇	台橡里程碑	企業價值觀	經營者的話	CSR 指導委員會	利害關係人與重大性議題之篩選	重大考量面分析結果	考量面邊界	公司簡介	公司治理	無有害物質政策	環境政策	環保法規遵守	產品責任及顧客滿意度	節約能源	水資源與廢棄物管理	廢棄物、其他污染物排放管理	整體環境保護花費與投資	勞工權利與福利	提供給全職員工的福利	職業健康與安全	安全衛生政策	產品在社會關懷應用	慈善關懷
	03	07	08	09	11	12	15	16	19	22	25	29	30	30	37	40	40	42	45	47	49	50	57	58
00	01	02						03	04	05								06				07	08	
編輯原則	台橡的願景和使命	企業社會責任組織與永續議題管理						營運審視	供應鏈管理	生產者綠色活動								勞動與人權				對社會的支持	GRI G4 條文對照表	
02	06	10						18	24	28								44				56	62	



CSR

創新 · 發展 · 永續

台橡的願景和使命

台橡里程碑

NOW

- 合資之印度 ISRL 公司 ESRB 產品試車完成正式量產
- 朗盛台橡（南通）化學工業有限公司正式量產
- 與台灣中油公司及富邦金控創投成立台耀石化材料科技（股）公司
- 台橡（南通）完成 SEBS 產品擴建工程
- 併購美國 Dexco Polymers 100% 股權



朗盛台橡



印度 ISRL 公司



Dexco Polymers L.P

2000

- 應用材料事業處岡山廠正式投產
- 中國台橡（上海）公司、台橡（濟南）、台橡（南通）、台橡宇部（南通）正式量產



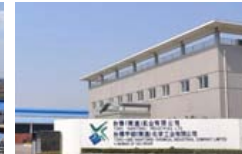
台橡（上海）實業



台橡（濟南）實業



台橡宇部（南通）



南通實業



岡山廠

1990

- 中國申華化學工業有限公司正式量產
- 通過 ISO-14001 & ISO-9001
- 開發 TPE 新產品並擴產



申華化學

1980

- TPE 工廠完成建廠進料試車
- 完成 BR 工廠建廠及投產



BR 工廠



TPE 工廠

1970

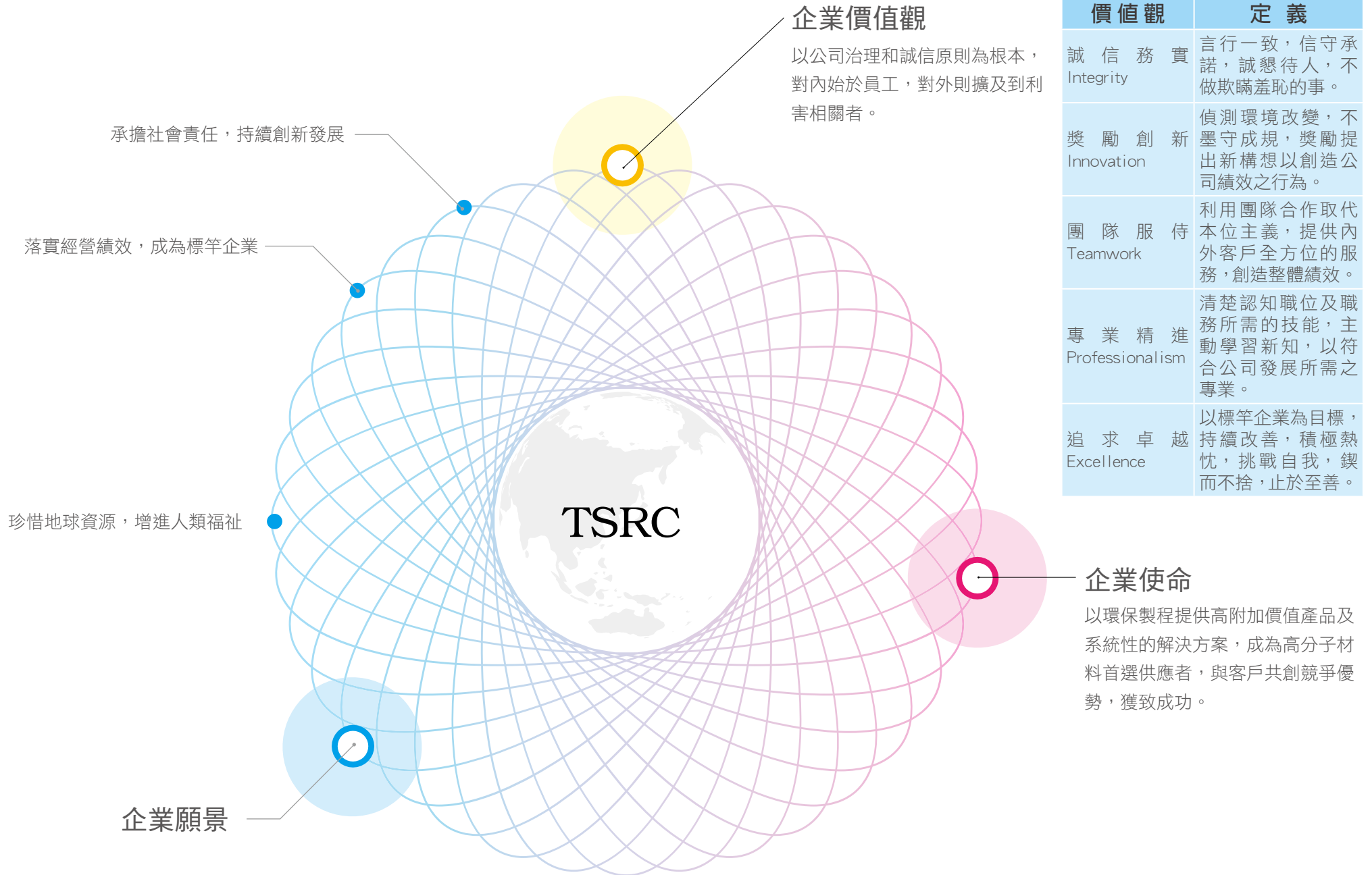
- 成立於台灣
- 完成 SBR 工廠的興建及投產



總公司



高雄廠



經營者的話

台橡持續在企業社會責任各方面投注心力，期能成為永續經營的企業，我們很高興藉由 2014 年度企業社會責任報告書，向各界及我們的利害相關人一同分享我們在企業永續發展上推行的成果。

2014 年台橡南通實業 SIS 及印度 ESBR 新建項目陸續商轉後，今年已取得多數客戶的品質認證，銷售量逐漸擴增；高雄地區 TPE 生產線改造預計 2015 年度完工，每年將有 25,000 噸高價值 SEBS 產品可供銷售，對全年度營收及獲利均將有所貢獻，在產業激烈競爭環境中，維持穩定成長，落實企業永續經營的目標。

有鑑於 2014 年度亞太地區合成橡膠產能持續增加，大陸輪胎產業遭受美國的反傾銷與反補貼制裁，開工率偏低，導致合成橡膠市場供過於求情況未獲明顯改善。大陸及南韓石化業挾其上下游整合之優勢進行低價競爭，更造成合成橡膠價格大幅下滑，橡膠業者的獲利受到極大影響；為突破嚴峻的經營環境，本公司採行保價穩量、生產線靈活調度及長期客戶穩定公式計價的行銷策略，嚴格執行成本與費用節流管控，因此獲利維持較同業為優。在研究發展方面，本年度申請及取得專利共 22 件。而為配合產業高值化的發展趨勢，本公司持續強化 TPE 產品品質提升及製程技術改善，加速開發新規格及高性能新產品，並建立完成全球技術服務網路，成為全球客戶信賴的供應商。

我們預期 2015 年度合成橡膠仍持續有新增產能投入，而汽車等相關產業不再高速成長，新種植之天然橡膠陸續進入收成期，合成橡膠市場供過於求的情況較難紓解，為因應短期市場不利因素，已訂定營運效益提昇方案，並於今年起啟動執行，除積極強化產銷整合，穩定長期客戶，增加潛力市場新產品與差異化產品銷售量，期能提高產能利用率及降低成本，努力達成獲利目標。

為因應全球對於「企業社會責任（CSR）」意識提高，公司主要之研發方向仍將著重於以先進環保製程來開發高附加價值的新產品及新技術，並為客戶解決橡膠使用上之各種問題，提升客戶滿意度，創造雙贏利基。2014 年度已完成 SBS、SIS 等高質化產品開發及製程技術改善，穩定產品品質及提升產品性能。

在環境保護方面，導入「能資源利用最大化」之觀念，藉由製程設計、效率提昇及原物料回收，將生產所需之能資源耗用儘量降低，並持續研發及製造生產綠色產品所需的原料，並提供客戶技術服務與應用解決方案，以滿足客戶需求，善盡環保責任。

對於高雄 81 氣爆事故所引發社會衝擊，我們除了強化原有之管理措施外，並制定「地下管線維護管理計畫」與標準作業程序，防範於未然。在社會關懷方面，台橡了解如何以有限資源發揮最大的力量，原則上以廠區所在地為主，結合協力廠商關懷弱勢族群，來扶助弱勢機構，增加社會的無形安定力量。

針對公司未來發展，台橡仍將秉持珍惜地球資源，落實企業社會責任，持續不斷改善之企業永續經營理念，透過這次報告書發行，讓所有利害關係人更了解我們的用心與努力，以獲取更多關係人士的認同。



王紹堉

董事長 王紹堉



涂偉華

總經理（執行長）涂偉華

企業社會責任組織 與永續議題管理

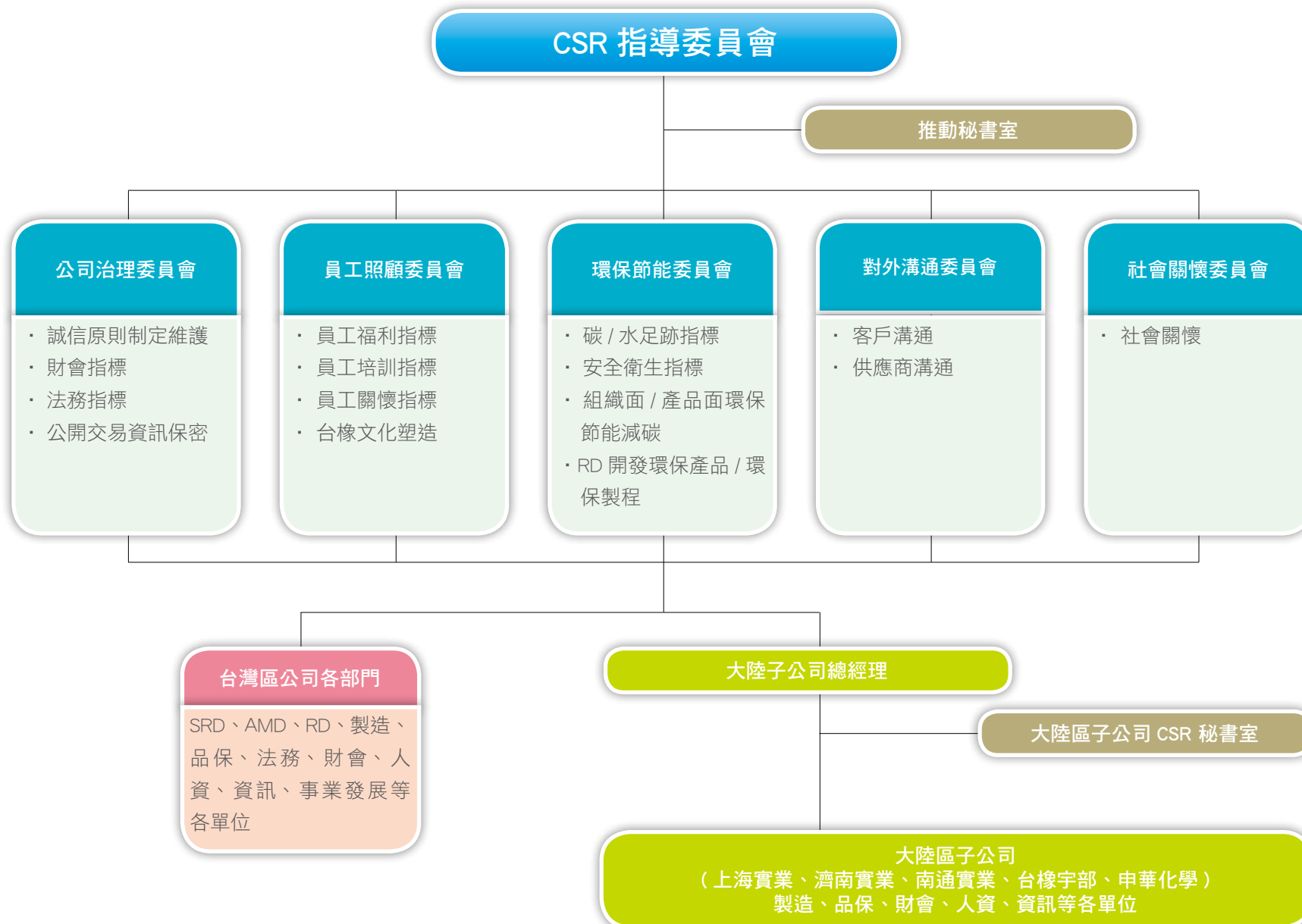
企業社會責任的開展與組織

台橡由 2013 年起公開發行企業社會責任報告書並陸續將企業社會責任宣言、CSR 的觀念與公司內部制度的連結和成果確認方法，從位於台灣的總公司，推展到大陸的五個子公司，再傳達到相對應的利害關係人。

台橡的 CSR 專案組織架構 -- 企業社會責任指導委員會，由總經理兼執行長領導，並定期召開會議確認及檢討 CSR 推動狀況與策略。指導委員會之下所設置的「推動秘書室」及「公司治理委員會」、「員工照顧委員會」、「環保節能委員會」、「對外溝通委員會」、「社會關懷委員會」共計五個分委會，指導企業社會責任之經濟、環境及社會等三項構面的管理指標。在 2013 年，CSR 組織加入大陸地區五個子公司，在各子公司的總經理及 CSR 委員幹事們積極配合 CSR 活動運作下，順利地完成計畫，將經濟、環境及社會的績效管理指標，與日常營運連結，融入例行工作中，並關心到以往沒有注意到的課題。

CSR 推動秘書室依循「P-D-C-A」(規劃 - 執行 - 查核 - 行動)管理模式運作定期鑑別利害關係人、蒐集檢視利害關係人所關切議題一併於第一季所召開之年度會議中提報，確保已涵蓋所有重大考量面，經委員會確認後展開行動方案，向委員會報告各項企業社會責任相關業務的進展及成效。將執行成效呈報 CEO，再由 CEO 報告成果和未來策略予董事會。

CSR 組織圖



利害關係人與重大性議題之篩選

鑑別利害關係人

利害關係人與重大性議題之溝通及篩選在企業社會責任是最重要的，瞭解相關利害關係人關注之議題，透過企業社會責任報告書的揭露，讓相關的利害關係人瞭解台橡 2014 年在企業社會責任上的努力以及達成的績效。

CSR 推動小組依據台橡的相關部門日常作業及對外的業務溝通中，根據實質性議題評選機制，由秘書室召集各部門人員就組織營運交流與利害關係人包容性尋找利害關係人，對利害關係人進行鑑別，選出優先溝通對象與他們所關切的議題進行回應，初步判別出主要利害關係人及其關切議題。利害關係人共分為客戶、員工 / 工會、投資人、媒體、供應商、社區及政府 NGO 等七類。

利害關係人議合

利害關係人議合是台橡永續議題管理的重要組成部份。除了透過日常業務以各型式與利害關係人保持互動外，我們也利用各種管道包括電話溝通、召開會議、滿意度調查、實地拜訪、參與公會等方式進行。由利害關係人所提出之關注議題，透過本報告回應被鑑別為重大考量面之議題項目。

因應組織永續管理持續推動，設置「企業社會責任信箱」(csr.admin@tsrc.com)，與給各類利害關係者溝通並回饋，並設有專人負責溝通及回應，2014 年重大議題之關注程度分析乃以年度問卷調查結果為基礎，針對主要利害關係人對議題之關注程度，與對公司經濟、環境、社會衝擊之高低，二項因子進行分析，鑑別出利害關係人關切之重大議題，高度關切及高衝擊的議題將揭露於報告書相關章節。

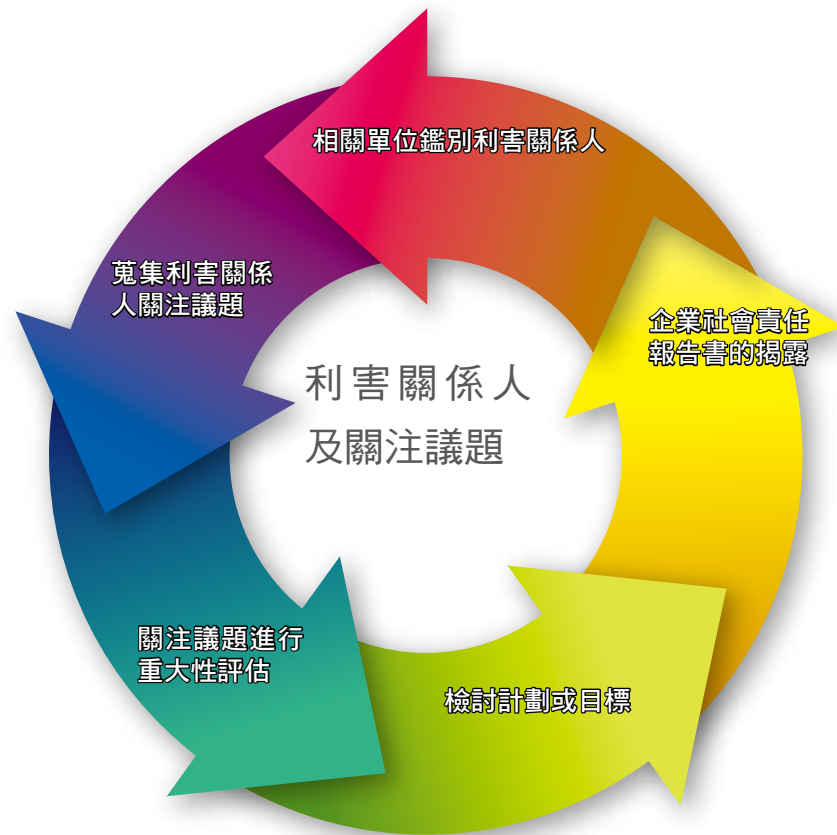
利害關係人	客戶	員工 / 工會
關心議題	<ul style="list-style-type: none"> 產品品質與技術研發 客戶隱私管理 保密與競業禁止義務 環保法規遵循 禁用童工 	<ul style="list-style-type: none"> 職業健康與安全 環保法規遵循 廢水和廢棄物 溫室氣體及其他汙染排放 環保投資
溝通管道	<ul style="list-style-type: none"> 年度客戶滿意度調查 年度互動研討會 訪談 (email、電訪、問卷等) 不定期技術或產業研討會 國內外展覽 客戶 CSR 稽核 企業社會責任報告書網站資訊揭露 	<ul style="list-style-type: none"> 職工福利委員會 (每季) 責任照顧委員會 (每二月) 健康促進講座 (依需求) 內部網站員工申訴信箱 工安看板 工會代表大會
回應章節	<ul style="list-style-type: none"> CH1. 願景使命與經營者的話 CH5. 生產者綠色活動之客戶滿意度 CH6. 勞動人權 	<ul style="list-style-type: none"> CH5. 生產者綠色活動 CH6. 勞動人權

利害關係人	投資人	媒體	供應商	社區	政府 /NGO
關心議題	<ul style="list-style-type: none"> · 遵循產品相關法規 · 產品品質與技術研發 · 利害關係人溝通 · 市場形象 	<ul style="list-style-type: none"> · 溫室氣體管理 · 環保投資 · 職業健康與安全 · 廢水和廢棄物排放 · 建構環境問題申訴機制 	<ul style="list-style-type: none"> · 採購實務 · 反腐敗與反公平競爭行為 · 供應商環保評估 · 經濟績效 · 間接經濟影響 	<ul style="list-style-type: none"> · 環保法規遵循 · 環保投資 · 採購實務 · 廢水和廢棄物排放 · 建構環境問題申訴機制 	<ul style="list-style-type: none"> · 環保法規遵循 · 環保投資 · 廢水與廢棄物管理 · 交通運輸污染預防 · 間接經濟影響
溝通管道	<ul style="list-style-type: none"> · 企業社會責任報告書網站資訊揭露 · 公司網站投資人服務信箱 · 公開資訊觀測站 · 股東大會 	<ul style="list-style-type: none"> · 企業社會責任報告書 · 公司網站設置 CSR 信箱 · 不定期電話溝通 · 不定期面訪聚會 · 企業社會責任報告書網站資訊揭露 	<ul style="list-style-type: none"> · 供應商 CSR 考核 · 公司網站設置 CSR 信箱 · 供應商 CSR 宣導 · 供應商環保考核 · 企業社會責任報告書網站資訊揭露 · 年度供應商評鑑 	<ul style="list-style-type: none"> · 不定期訪視 · 工業區廠商聯誼會 · 工業區服務中心 · 公司網站設置 CSR 信箱 · 企業社會責任報告書網站資訊揭露 · 不定期訪視 · 工業區廠商聯誼會 · 工業區服務中心 	<ul style="list-style-type: none"> · 企業社會責任報告書 · 政令宣導 · 公文
回應章節	<ul style="list-style-type: none"> · CH2. 企業社會責任組織與永續議題管理 · CH3. 營運審視 · CH5. 生產者綠色活動 	<ul style="list-style-type: none"> · CH5. 生產者綠色活動 · CH6. 勞動人權 	<ul style="list-style-type: none"> · CH2. 企業社會責任組織與永續議題管理 · CH3. 營運審視 	<ul style="list-style-type: none"> · CH 2. 企業社會責任組織與永續議題管理 · CH5. 生產者綠色活動 	<ul style="list-style-type: none"> · CH3. 營運審視 · CH4. 生產者綠色活動

鑑別重大考量面與邊界

重大考量面分析流程

本報告書中以重大考量面分析流程為方法，鑑別利害關係人所關注的永續議題，以此作為資訊揭露的參考基礎，達到有效溝通的目標，並成為未來規劃企業社會責任方向之重要依據。



台橡公司永續議題來源

本公司鑑別重大考量面流程是基於 GRI G4 永續報告框架中報告原則與界定報告內容指引，由於永續議題涵蓋廣泛，我們藉由下列來源蒐集與組織相關的議題。

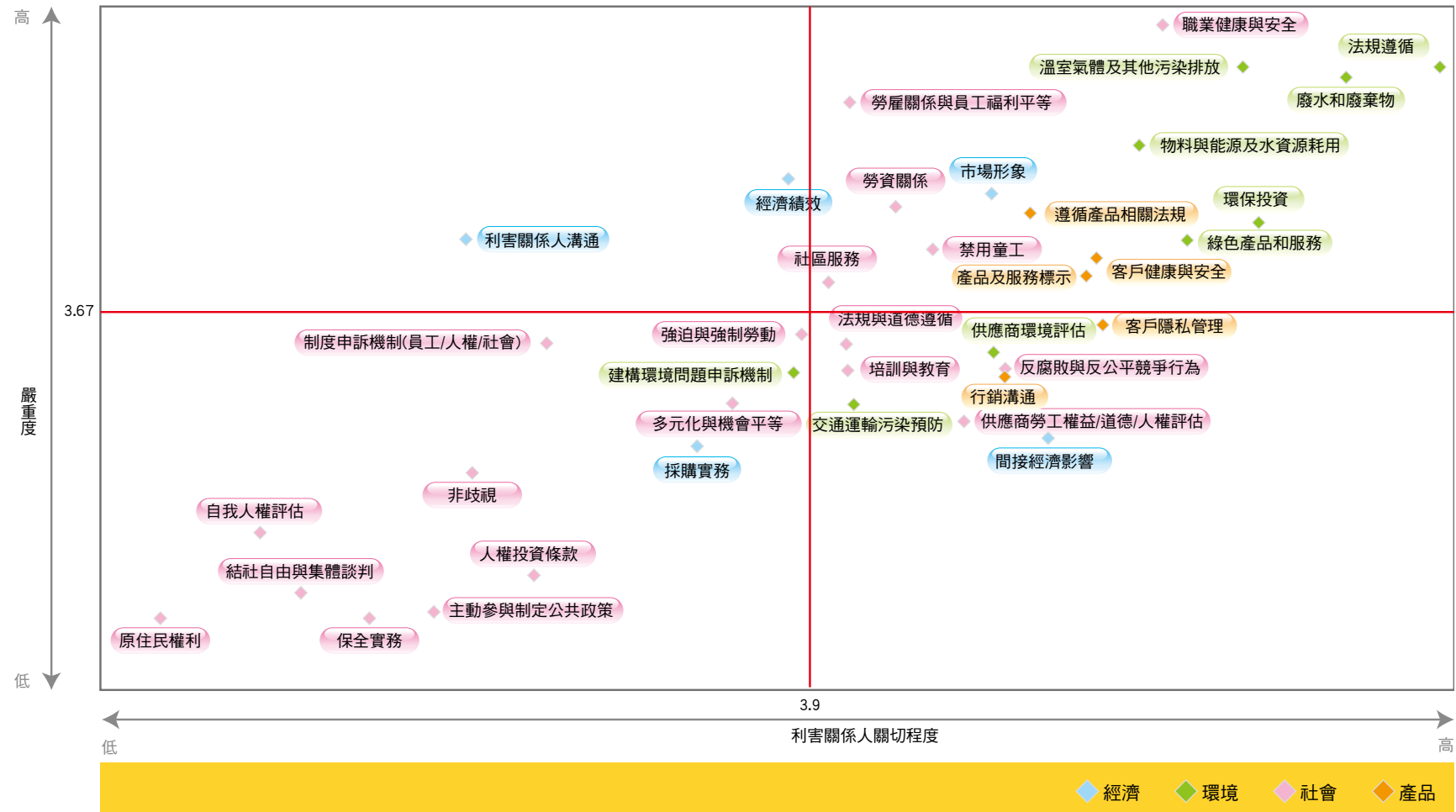


重大性議題排序

台橡依據實質性議題評選機制執行本次調查，透過問卷回收有效問卷 184 份，採用 AA 1000 原則衡量利害關係人與台橡的關係程度，將每個議題關注分數與關係程度加權平均，藉以瞭解利害關係人的關切度。各議題對台橡在經濟、環境與社會衝擊上，由台橡 CSR 推動小組以組織內經營管理人員觀點，逐一評分影響程度，經彙整所有分數排序出對台橡永續發展的重大議題，並依 GRI 要求劃分重大性門檻值，以利害關係人關切度達 3.9 分以上，對台橡的衝擊性（嚴重度）達 3.67 分以上，作為報告中回應之重大考量面。

重大考量面分析結果

關注議題排序



重大考量面

本報告中回應之重大考量面

環境考量面	<ul style="list-style-type: none">● 環保法規遵循● 廢水和廢棄物管理● 溫室氣體管理● 能資源耗用● 環保投資● 綠色產品和服務● 供應鏈管理 ※
經濟考量面	<ul style="list-style-type: none">● 經濟績效● 市場形象
社會考量面	<ul style="list-style-type: none">● 職業健康與安全● 遵循產品相關法規● 勞雇關係與員工福利● 客戶健康與安全● 禁用童工● 勞資關係● 產品及服務標示● 客戶隱私管理 ※● 社區服務● 供應鏈管理 ※

※ 部分未屬重大考量面議題但於本報告書內揭露

考量面邊界

對於每一個鑑別出為重大的議題，我們評估其衝擊並決定考量面在組織內部或外部是否發生影響。

考量面		邊界	組織內					組織外		
			台橡公司	申華化學	南通實業	台橡宇部	上海實業	濟南實業	供應商*	承攬商
環境	● 環保法規符合性	●	●	●	●	●	●	●	●	-
	● 廢水與廢棄物	●	●	●	●	●	●	●	●	-
	● 溫室氣體管理	●	●	●	●	●	●	○	-	-
	● 能資源耗用	●	●	●	●	●	●	-	-	-
	● 環保投資(環境會計)	●	●	●	●	●	●	-	-	-
	● 綠色產品與服務	●	●	●	●	●	●	●	-	-
經濟	● 財務績效	●	●	●	●	●	●	○	-	○
	● 市場形象	●	●	●	●	●	●	-	-	-
社會	● 職業健康與安全	●	●	●	●	●	●	●	●	-
	● 遵循產品相關法規	●	●	●	●	●	●	●	-	-
	● 勞雇關係與員工福利	●	●	●	●	●	●	-	●	-
	● 客戶健康與安全	●	●	●	●	●	●	-	-	-
	● 禁用童工	●	●	●	●	●	●	●	●	-
	● 勞資關係	●	●	●	●	●	●	-	-	-
	● 產品及服務標示	●	●	●	●	●	●	●	-	-
	● 客戶隱私管理	●	●	●	●	●	●	○	-	-
	● 社區服務	●	●	●	●	●	○	-	-	-

圖示	-	●	●	○	
說明	具重大性	不具重大性	在本次報告可完全揭露	在本次報告可部分揭露	資訊缺乏暫無法揭露

備註：本報告書邊界尚未包含美國子公司，故考量面邊界暫不列入。

營運審視

市場環境

台橡的橡膠產品的銷售，在 2014 年南通實業 SIS 及印度 ESBR 新建項目陸續商轉後，今年已取得多數客戶的品質認證，銷售量逐漸擴增；在高雄地區 TPE 生產線改造預計 2015 年度完工，每年將有 25,000 噸高價值 SEBS 產品可供銷售，對全年度營收及獲利均有所貢獻，在產業激烈競爭環境中，維持穩定成長，落實企業永續經營的目標。

公司策略

因應全球對於「企業社會責任 (CSR)」的經營意識提高，台橡主要之研發方向仍將著重於以先進環保製程來開發高附加價值的新產品及新技術，使公司產品及服務能得到客戶滿意，並為客戶解決橡膠使用上之各種問題，創造雙贏利基。

2014 年結果

台橡集團的營業額為 318.69 億元，EPS1.38 元。主要銷售地區為日本、泰國、大陸、馬來西亞、越南、美國、德國等。

2015 之展望

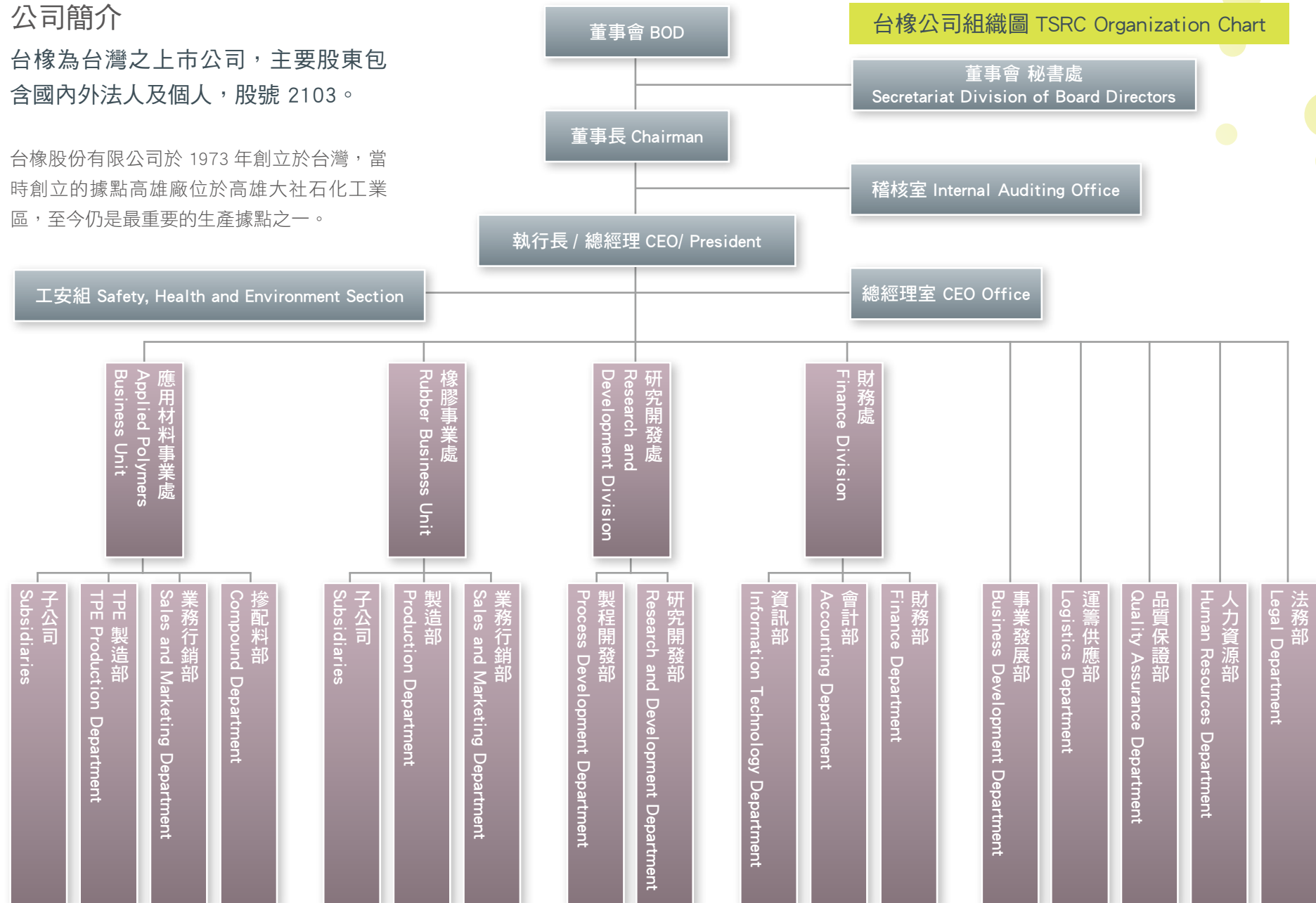
為配合產業高值化的發展趨勢，本公司持續強化 TPE 產品品質提升及製程技術改善，加速開發新規格及高性能新產品，並建立完成全球技術服務網路，成為全球客戶信賴的供應商。另為因應全球環保節能輪胎快速成長的趨勢，本公司全力開發高性能的橡膠，提供客戶所需的技術服務與應用解決方案，以滿足全球輪胎客戶需求。

公司簡介

台橡為台灣之上市公司，主要股東包含國內外法人及個人，股號 2103。

台橡股份有限公司於 1973 年創立於台灣，當時創立的據點高雄廠位於高雄大社石化工業區，至今仍是最重要的生產據點之一。

台橡公司組織圖 TSRC Organization Chart



業務主要內容為各種合成橡膠之製造及銷售；有 TAIPOL、T-BLEND、VECTOR 等相關品牌，而產品項目主要為乳聚苯乙烯-丁二烯橡膠（E-SBR）、溶聚苯乙烯-丁二烯橡膠（S-SBR）、聚丁二烯橡膠（BR）、熱可塑性橡膠（TPE）及熱可塑性複合材料（TPR）等等，是一般消費者接觸的產品之上游原料。橡膠的應用客戶多為汽車產業，應用於輪胎、汽車引擎油管、安全氣囊蓋、車窗邊條。另外，也有部份應用於生活及工業用品，如鞋底、玩具、建築材料、日用品、工業用品等。主要銷售地區為日本、泰國、大陸、馬來西亞、越南、美國、德國等。

計劃開發之新產品

- 1 持續開發高性能、環保節能輪胎用 SSBR 橡膠產品
- 2 開發高品質 NBR 橡膠產品
- 3 開發差異化 ESBR 橡膠產品
- 4 提升 SBS、SIS 產品品質與製程以開拓國際市場
- 5 開發高附加價值 HSBC¹ 以符合國際客戶需求

從 40 年前台灣唯一的合成橡膠生產廠商，到今日亞洲市場舉足輕重的橡膠產業領導者，台橡近年來積極從事國際化：研發與技術水平著重全球規劃，在美國併購 Dexco 公司，引進美國 Dexco 公司先進製程技術，發展高附加價

值產品，並配合客製化產品開發，擴大產品應用範圍，提升高附加價值 TPE 產品的銷售量；在歐洲成立營運中心和銷售通路；生產事業則以亞洲為重心，於大陸設有五個子公司及倉儲據點，包含與德國 Lanxess 公司合資的朗盛南通，基於印度的橡膠需求，與印度石油公司合作的印度廠，已完成試車並開始量產。

台橡除每月發布營收報告外，每年辦理股東會。股東可依公司法規定，於每年股東常會以

書面向公司提出議案，除此之外，台橡之繁體中文、英文及簡體中文網站皆設有投資人專區，定期更新財務資訊及法人說明會簡報資料供投資人參考，股東及投資人亦能透過投資人信箱，表達問題和建議，所有相關資訊皆可於台橡投資人專區或公開資訊觀測站查詢。我們相信，所有努力將能提高台橡經營及資訊的透明度，使投資人執行投資決策時，能獲得更多相關的參考資訊。

財務數字

單位：新台幣仟元

項 目		2012	2013	2014
財務能力	銷貨收入	45,364,375	34,422,999	31,868,574
	總資產	35,575,078	33,372,364	33,156,653
獲利能力	稅後純益	3,139,901	1,715,482	1,243,746
	稅後每股純益（元）	3.22	1.9	1.38

* 本表係節錄自台橡股份有限公司及其子公司合併財務報表（包含本報告邊界外 子公司）。

技術及研發概況 / 國際技術合作

單位：新台幣仟元

	2012	2013	2014
銷貨收入淨額	45,364,375	34,422,999	31,868,574
研究發展支出	351,239	389,147	363,035
研發經費 / 銷貨收入淨額 (%)	0.8	1.1	1.1

* 本表係節錄自台橡股份有限公司及其子公司合併財務報表（包含本報告邊界外 子公司）。

備註 1：HSBC 氫化苯乙烯嵌段共聚物（Hydrogenated Styrenic Block Copolymers）

台橡 2014 年度分配的直接經濟價值
(佔營收百分比 %)

營運成本 (%)	員工薪資和福利 %
94.5%	4.8%
支付股東的款項 %	支付政府的款項 % ¹
4.6%	1.0%

為了超越同業以爭取更高獲利，研發部門每年依據不同之客戶需求，積極開發最先進、符合趨勢的配方設計，提供客戶全方位的服務。2014 年度研究發展支出總計新台幣約 3.6 億元，佔整體銷貨金額之 1.1%。

加入的協會、合作

- 台灣區石油化學工業同業公會
- 台灣橡膠暨彈性體工業同業公會
- 大社石化工業區廠商聯誼會
- 中華圖書資訊館際合作協會
- 中華民國內部稽核協會
- 中華民國品質管制學會
- 中華民國工業安全衛生協會
- 仁大工業區勞工安全衛生促進會
- 中華民國化學工業責任照顧協會
- 國際合成橡膠生產者協會 (IISRP)
- 全國工業總會智慧財產權聯誼會
- 中華民國工商協進會
- 台灣安全教育協會
- 高雄市岡山本洲產業園區廠商協進會
- 中國合成橡膠工業協會
- 中國膠粘劑工業協會
- 南通標準化協會
- 南通經濟技術開發區安全生產管理網路 第二理事組



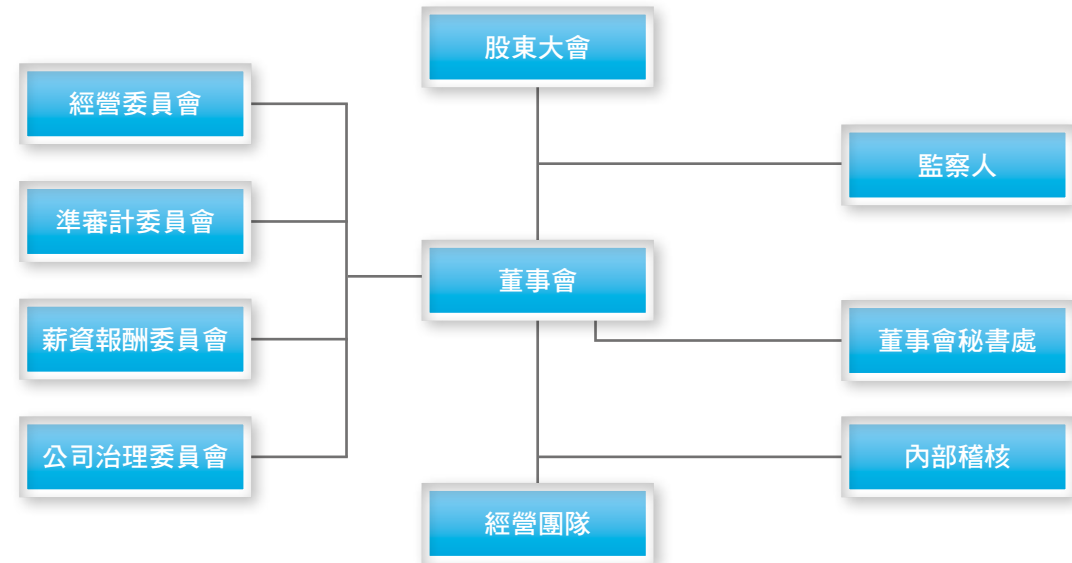
備註 1：支付政府的款項：指支付的所有稅款（例如：營業稅、所得稅及財產稅等）。

公司治理

本公司為落實優質企業文化，維護公司形象與企業倫理，依據「公司法」、「證券交易法」及「上市上櫃公司治理實務守則」制定「公務執行行為規範」、「道德行為準則」以規範全體員工及董事、監察人與經理人；在處理業務之行為及程序規範上，避免利用職務為個人及親屬謀取不當利益，嚴禁洩漏客戶隱私。並且，同時訂有提報檢舉、懲戒及申訴等相關程序。定期審視「企業使命、願景、價值觀」及「核心職能」與「管理職能」，要求相關人員遵行，且落實於員工年度績效考核表，如有違反相關規範情事，則依據「獎懲作業辦法」進行相關處置。

公司治理組織架構由全體股東所組成之股東會為台橡最高意思機關，經股東會選任之董事組成董事會為公司之業務執行機關，並選出監察人監督公司業務之執行。董事長為董事會主席，對外代表公司為公司之最高負責人，並無兼任行政職位。本公司董、監事會不定期地參與由中華民國證券暨期貨市場發展基金會（SFI）及中華公司治理協會（CGA）舉辦之相關公司治理教育訓練。

台橡公司治理架構圖



董事會¹

台橡董事會由股東選舉，是最高公司治理機關，主要任務在訂定及監督營運目標、任命及監督公司之經營團隊、核決公司發展策略，確保治理制度有效運作、確認內部財務會計查核制度、評估經營風險等等。目前台橡董事會共有 9 名董事（其中 2 名為獨立董事）、2 名監察人，董監事成員共 11 人，其中包含 1 名女性董事，董事會成員年齡均為 50 歲以上；本年度開會 7 次。董事會並設置公司治理委員會、準審計委員會、薪資報酬委員會及經營委員會等四個功能性委員會。台橡董事會成員具備執行職務所必須之豐富學識、經營經驗和對產業的判斷能力¹，包含：領導能力、營運判斷能力、會計及財務分析能力、經營管理能力、危機處理能力、產業知識、國際市場觀及國際市場觀，以達到公司治理之理想目標。

註：1 董監事學經歷請見年報 www.tsrc.com.tw

監察人

台橡設有二席監察人，依法獨立行使監察權。與簽證會計師共同審核財務報表重要會計科目，確保財務報表的合理及允當性表達；本年度開會 7 次。監察人亦負責審核簽證會計師的獨立性、重要關係人交易及合理確保內部控制制度的設計及執行的有效性，除列席董事會陳述意見外，亦列席董事會各功能性委員會會議。

薪酬委員會

本公司成立薪酬委員會，其組成、職責及運作情形：

- 本公司薪酬委員會任期由 2012 年 6 月 13 日至 2015 年 6 月 9 日。2014 年 3 月 19 日起，薪資報酬委員會共有 2 名委員，均為獨立董事。
- 本委員會成員應以善良管理人之注意，忠實履行下列職權，並對董事會負責，且將所提建議提交董事會討論：
 - ◆ 訂定並定期檢討董事、監察人及經理人績效評估與薪資報酬之政策、制度、標準與結構。
 - ◆ 定期評估並訂定董事、監察人及經理人之薪資報酬。
 - ◆ 其他經董事會授權之事項。

依公司章程第 29 條規定，董監酬勞須與公司年度之稅後純益和可供分配盈餘相連結，每年由董事會擬具，提請股東會決議。詳細的董監酬勞比例，請見年報中的股利政策說明內的董監事酬勞部份。

反貪瀆、機密保護政策

為了讓同仁有所遵循，台橡制定有「機密資訊管理辦法」、「個人資料作業管理辦法」、「公務執行行為規範」，致力於保護公司之智慧財產權、機密資訊及客戶、員工之個人資料。為防止內線交易、避免公司與個人之利益衝突、而有圖利私人之機會。並藉由新進人員訓練與電子公告宣導等方式明確要求員工不得要求、期約、交付或收受賄賂，以作為自己或他人執行職務或違背職務之代價；不得提供或接受不合宜（如現金、提貨單 / 禮券等有價證券）或價值顯不相當之饋贈或招待；任何可能會影響本公司股票市價的非公開資訊，應嚴予保密。截至目前，台橡並無接獲任何有關顧客隱私受侵犯的抱怨，也沒有違反財務及業務相關的國內外政策與法令行為，也未受到重大之金錢罰鍰。

內部控制暨內部稽核制度之建立與落實

稽核單位直屬於董事會，負責對內部控制制度進行檢查，並對所發現之缺失及異常事項，追蹤至改善為止。稽核報告及各部門自行檢查結果都呈交董事會及管理階層覆核。內部控制制度包含內稽制度，除了每年固定的自行檢查內部控制制度，也因應公司內外環境之變動而隨時檢討、修改，重要控制作業之訂定或修正，必須經董事會審查通過。公司透過內稽 / 內控制度管控公司治理相關弊端與風險。



CSR

創新 · 發展 · 永續

供應鏈管理

供應鏈永續議題管理

採購政策

- 企業社會責任：優先選擇推動企業社會責任之供應商。
- 環境管理：引導供應商建立環境政策及環境管理制度，優先採購環境保護標章認可、再生材質、可回收、低污染、節能的產品。
- 在地採購：符合總成本效益考量下優先向國內廠商採購。

無有害物質政策

■ 遵守 HSF(無有害物質)相關法規，符合客戶環保要求

■ 持續提升產品環保水準，生產 HSF(無有害物質)產品

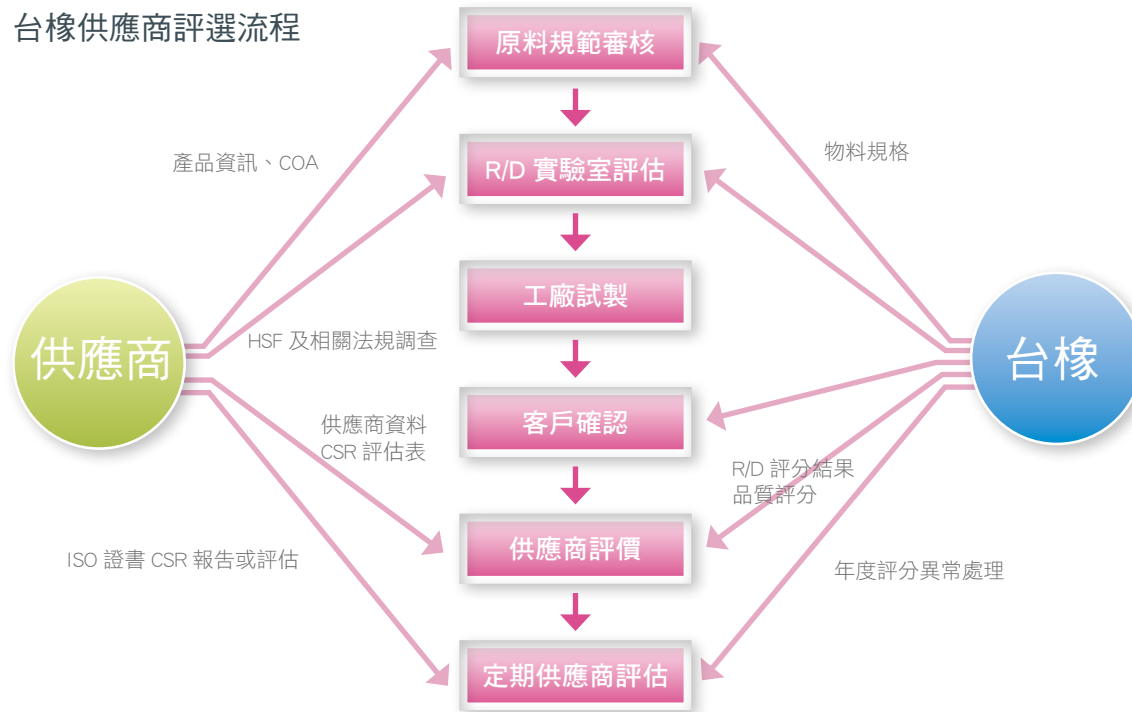
台橡經營理念是「專業、品質、安全、環保」期能與供應商、顧客雙贏，時刻確保符合道德與環保標準的供應商與產製原則；除定期對供應商進行稽核外，也定期對其進行溝通，對於合作成果優異的供應商給予縮短票期等鼓勵，期達成雙方雙贏的目的。

身為橡膠業界領導品牌，台橡公司產品除符合 REACH/RoHS 等法規與客戶 HSF 規範外，在各項原料的供應商選擇上，台橡在高雄廠、岡山廠及南通地區廠區已建立「無有害物質管理作業程序」文件供其遵循，所有原物料皆需符合 RoHS 及歐盟新化學品政策 (REACH)，高度關注物質 (SVHC) 等國際環保指令 / 法規之規範。本公司確保提供客戶 HSF 產品外；也將針對供應商之永續議題執行管理，在採購管理層面上，也嚴謹地篩選導入之原物料供應商，以下列四點方向為考量：

供應商選擇：

採購單位對供應商展開供應商「無有害物質」(HSF, Hazardous Substance Free)分級管控措施，即使只是試用化學品時，也對供應商要求化學品安全資料表，以確認台橡產品內原料符合 HSF 規範。

台橡供應商評選流程



在地採購：

為減少運輸路程，降低碳排放，採購在採買原物料積極導入在地化，並鼓勵廠商供應商在台設廠，減少空運與海運運費增加和能源浪費，縮短時效。

採購行為公平公正：

在進行採購交易時，將依據原物料供應商的產品品質、交貨準時率、配合度、工安管理與 CSR 管理等合理的基準條件，秉持著公正原則來決定供應商。

產品企業責任：

供應商與台橡之間的溝通，雙方除了日常由採購相關人員溝通外，更可透過 SAP 平台進

行溝通，例如供應商資料修改、訂單查詢與確認等。此外，近年來，國際間逐漸重視原物料來源之公平與合理性，如美國制定之衝突礦產 (Conflict Mineral)^[註 1] 相關規範等，因此，台橡配合客戶執行評估後，確認供應商原物料與自身產品皆符合 CMF (Conflict Mineral Free) 規範。

1: 衝突礦產 - 部份金屬礦產已成為非洲剛果民主共和國及其鄰近國家武裝叛亂團體的主要財源，用來交易軍火、延續其與政府間的血腥衝突、蹂躪當地平民、強徵孩童充當娃娃兵與礦工，因此引發國際爭議不斷。2010 年 7 月美國總統歐巴馬簽署了第 4173 號法案 (H.R. 4173)「華爾街改革與消費者保護法」(Dodd-Frank Act)。

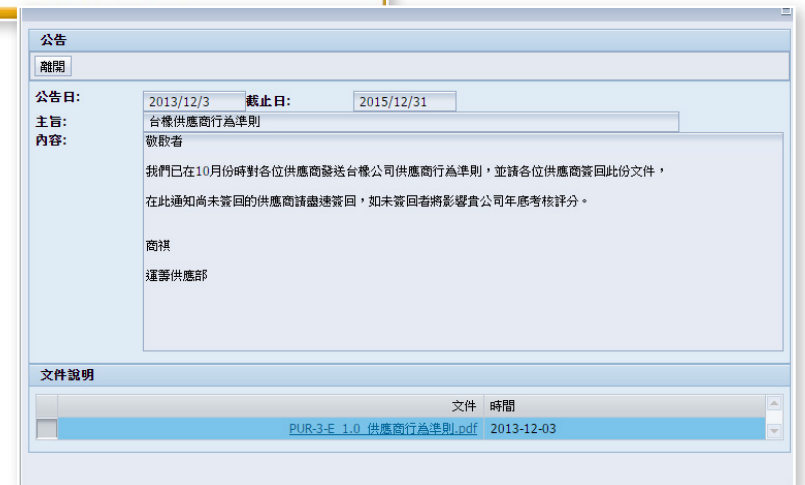
另外，台橡依據 CSR 的精神，訂定「供應商行為準則」，要求合作夥伴應遵守當地法令不得強迫 / 壓榨勞工、合法工時及薪資和福利。目前，台橡對於全體供應商評選指標管理，已包含 RoHS(HSF) QC080000、ISO14001、OHSAS18001 及 CNS15506 乃至於企業社會責任等重要指標，本公司要求供應商遵守集會結社自由、禁用童工乃至於杜絕強迫勞動等規範，以維護基本人權，前述指標也透過「供應商 CSR 評估表」列入新供應商稽核要項。

台橡除嚴格禁止合作夥伴使用童工，也不與任何使用童工的供應商合作；要求合作夥伴應尊重並鼓勵僱員在符合當地法律情形下，發展及從事的有關員工整體福利之組織。

台橡公司每年除了針對合格協力廠商之產品品質、交貨準時率、配合度、工安管理進行評分外，亦針對供應商之 CSR 管理等情形進行評分。2014 年度原物料供應商之考核均符合台橡集團的要求。



台橡供應商平台
<http://srm.tsrc-global.com>



台橡供應商行為準則公告



CSR

創新 · 發展 · 永續

生產者綠色活動

環境政策



原則：

◆合理使用資源，原材料、產品與製程開發與改善，必須經過安全、衛生、環保的評估，以降低對環境的衝擊。

◆訂定節能減廢的目標與標的，並透過生產及環境管理系統，積極持續改善。

執行辦法：

◆持續教育宣導，使全員瞭解並遵守工安環保衛生法令規章與相關要求。

◆企業經營必須平衡兼顧產品品質、環境改善及整體效益，任何可行性分析必須具備環境影響評估。

產品責任、供應鏈永續議題管理及顧客滿意度

生產者的責任，不但是產品要符合使用者的需求，更要注意不能加諸任何安全和衛生上的風險於使用者身上。台橡在產、銷產品的重要階段，考量員工健康 & 安全的影響下，達到企業產品的永續性經營；並且秉持「品質政策」的精神，定期追蹤客戶滿意度，以提供客戶滿意的產品和服務。

減碳

2014 年度台橡集團的溫室氣體排放量為 485,480 噸 CO₂ 當量，範疇一的佔比約為 59%，範疇二的佔比約為 41%。經由溫室氣體盤查，台橡瞭解直接能源的 GHG 排放比以煙煤和燃料油為最大宗，而間接能源則以外購電力為最大宗，因此減碳著力的重點便是以低碳燃料取代煙煤、燃料油及節電，尤其高雄廠已逐漸以天然氣取代燃料油。

對於低碳燃料使用的具體作為，台橡公司於 2012 年與產基會進行「溫室氣體減量抵換專案」，隨即於同年取得第三公證單位核發之「確證聲明書」；且環保署於 2013 年通過「公用工場 3 號鍋爐燃料以天然氣取代重油之抵換專案」註冊申請通過。抵換專案的效益可轉換為具經濟價值之減量額度，以利未來應用於國內碳排放交易市場交易或總量管制之額度抵減，對於節能方面則透過製程改善與整合、設備汰舊換新、效率提升及優化操作條件、產線配置，持續對降低能耗作積極努力。綜合前述措施，期能有效降低溫室氣體排放，減少對環境之負荷。

水資源與廢棄物管理

2014 年度台橡集團的整體生產用水約為 367 萬公噸。各生產據點均極力進行廢水回收。

節約能源

在節能減碳管理方面，台橡致力提高能源使用效益以減少能源耗用，持續改善製程、更新設備、回收原料，以達到節省能源目標及每年控管。在產品發展方面：為了提昇輪胎使用階段

的節約能源，開發出節能環保輪胎特性需求的高性能 SSBR 橡膠材料。

廢棄物管理及原料回收再利用

廢棄物清理均依照法規，取得廢棄物清理計畫書許可；一般事業廢棄物及有害事業廢棄物，由管理單位系統性納管，確實貯存管理及申報追蹤清運，防止對環境造成污染；公告應回收再利用之廢物品及容器，建立嚴格分類回收制度。此外，亦藉由製程改善，並透過各式技術的整合，使各式原料儘可能被回收再利用或導引做為其它用途，減少對環境的衝擊。

生產者的綠色活動

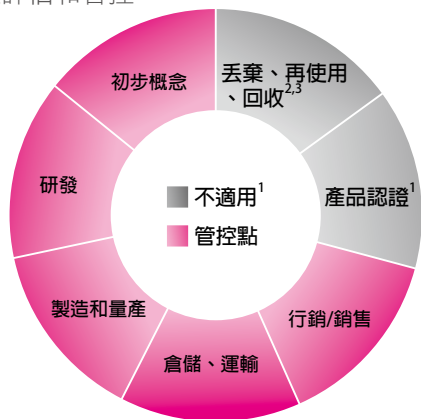


環保法規遵守

台橡致力於環境保護責任，取得並鑑別與本身相關且應遵守的安全、衛生、環保、消防及能源管理相關法令規章與其它要求事項，並將其要求傳達給相關員工及代替公司執行工作之人員執行遵守，在符合法規的要求下，創造實質的環境績效。

產品責任及顧客滿意度

近年來國際間對於生產者責任之管理要求以生命週期概念為評估依據，對此台橡從初步概念開始注意不能加諸任何安全和衛生上的風險於使用者身上，例如配合 ECHA 公告每批 SVHC 之清查或 TPE 產品於食品接觸 (food contact material) 材料應用依 FDA 177.1810 及 EU 10/2011 之檢測等，使下游客戶更放心使用。台橡在開發、量產、行銷/銷售、倉儲和運輸等重要階段，不止考量產品對健康和安全的影響，即使不是面對消費者，更注意對下游客戶的重要說明責任，盡力說明產銷過程中的永續性考量。台橡的所有產品，都需經過下表所載之評估和管控。



以生命週期各階段為分界點，台橡產品對健康與安全的影響之評估考量和結果如下：

開發階段

研發單位在設計產品時，均以合乎產品的安全法規為必要條件；同時考慮所添加的助劑、原料對身體健康的影響。

例如：在摻配料方面，各鞋廠傳統上都使用黏膠將構件結合，但許多黏膠內含有溶劑、過氧化物等物質，對於環境及人體皆有害。因此台橡開發低污染發泡材料以達到無黏膠貼合功效，可減少有害物質的產生，及降低鞋廠的製程成本。研究之初，即選擇無毒可重複使用的原物料，且在配方摻合過程中，皆屬物理性混合，故開發、製程中所產出的產品及廢料亦保持無毒可重複使用之特性，從研發階段的

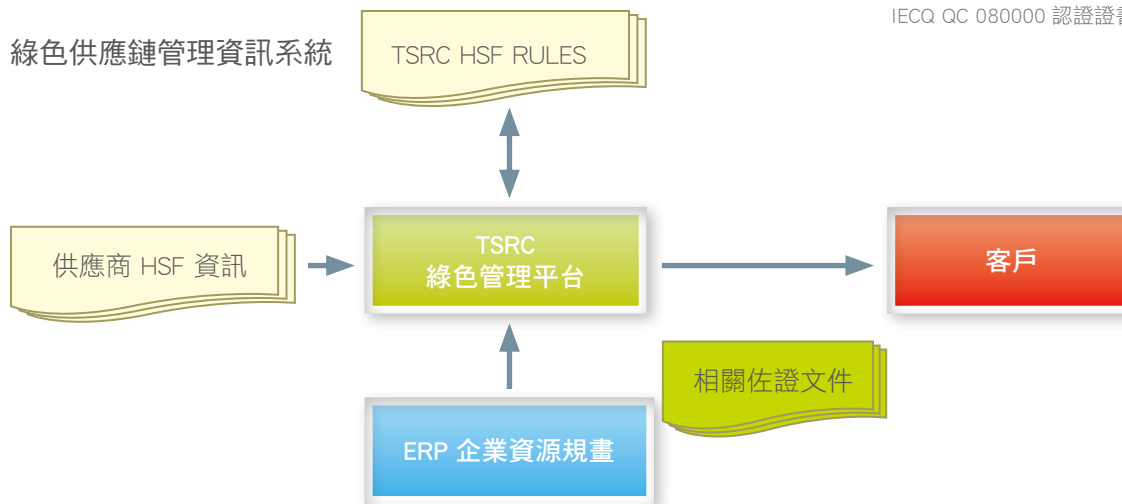
預防處理 [註 3] 來減少廢棄階段的管末 (end-of-pipe) 處理。

在各項原料的供應商選擇上，台橡在高雄廠、岡山廠及南通地區廠區已建立「無有害物質管理作業程序」文件供其遵循，所有原物料皆需符合 RoHS 及歐盟新化學品政策 (REACH), 高度關注物質 (SVHC) 等國際環保指令 / 法規之規範。



IECQ QC 080000 認證證書

綠色供應鏈管理資訊系統



1：產品認證階段：本公司的產品並未申請產品認證，但仍遵守法規及客規的要求，以滿足健康和安全的理念。
2：丟棄、再使用、回收階段：台橡產品屬於上游原料類，未包含終端產品的丟棄、再使用、回收。
3：預防處理：以工廠內的生產流程為例，在生產的一開始就選擇環保性原物料及製程，使生產本身不會產生有害廢棄物，那麼自然也就不必花錢和精力去處理、消去有害廢棄物的毒性或異味和其法律糾紛。

量產階段

符合 HSF 法規，系統化管理

台橡秉持著絕對守法、維護客戶及消費者權益之原則下，限用物質管制不僅只侷限 RoHS 所管制的 6 項物質，更包含國際環保法規與國際客戶的管制項目。產品於製造過程中均對其原物料中之有害物質嚴格管控，俾使能符合國際及國內之環保法規之規定。台橡在高雄廠和岡山廠及南通地區生產廠區，皆已推行有害物質流程管理系統 (HSPM⁴)，其中，高雄廠已通過 IECQ QC 080000 驗證，中華化學、南通實業與台橡宇部及上海等廠也已建構 IECQ QC 080000 管理流程。

行銷 / 銷售階段

產品進行市場推廣時，在產業潮流中，台橡也評估了產品在健康與安全方面的競爭優劣，並積極在展覽、接觸客戶時，彰顯產品優勢。考慮到全球環保節能意識抬頭也帶動合成橡膠的綠色發展趨勢，台橡也開始研發環保型橡材，並積極對客戶推廣、溝通已做的努力；本公司針對所提供的橡膠產品規格性能及使用注意事項，均列於分析報告 (COA) 及安全資料表 (SDS⁵) 內，使客戶瞭解安全的使用方法，並列有諮詢專線，盡全力協助客戶取得需求資訊。

4 : HSPM: Hazardous Substance Process Management

5 : SDS: Safety Data Sheet

6 : ESBR, BR, NBR, SIS, SBS, SEBS, SSSBR, Compounds 共八大項



產品與服務標示的永續性訊息

1. 對每個客戶第一次的出貨必定附上 SDS，明確標示物質資訊、廢棄處理方式、使用條件，SDS 也可以隨時依客戶需求提供。
2. 隨時對客戶執行 HSF 品質滿意度調查作業。於網站、拜訪客戶或公開場合 (如研討會，產品發表會等) 與客戶強調溝通我公司永續產品的經營理念。
3. 客戶若有 HSF 調查需求，依台橡所建構化學物質 (產品安全評估) 資料庫進行比對；並依據【無有害物質管理作業程序】回應客戶需求。
4. 目前台橡的 8 大項產品⁶都已利用到以上所述永續的產品說明方式，且 2014 年度未發生違反產品規範、自願性準則和產品標示而遭受處罰之訴訟案件。

擴大環保橡材及相關產品商業化規模

台橡產品的應用，以輪胎為主。發展節能環保輪胎已是目前全球輪胎工業的新趨勢，為了提供輪胎產業因應國際對於節能環保輪胎之需求並促使輪胎產業升級，台橡已開發新一代適合節能環保輪胎特性需求的高性能 SSBR 橡膠材料。其優點為降低輪胎滾動阻力，節省能耗，增進補強劑碳黑及白煙分散性。供應下游輪胎客戶開發低滾動阻力及低能耗節能輪胎之原料。在輪胎滾動阻力方面可降低約 20%、並減少車輛約 3% 油耗，行駛 1 萬公里可節省約 30 公升的耗油量，輪胎耐磨性方面可由 4 萬公里提升為 8 萬公里，大幅減少排氣對於環境的衝擊以及延長輪胎使用壽命。因應歐盟推動環保輪胎標籤，台橡將持續開發與推廣具低滾動阻力特性之溶聚型苯乙烯-丁二烯橡膠 (S-SBR) 市場，並與策略夥伴共同推廣 SSBR 產品應用，提高市占率。TPR 以無毒、低污染、可回收的優異性能逐漸取代近年來在歐洲國家受到進口限制的聚氯乙烯 PVC 材料，而國際名牌也因環保意識抬頭，漸漸對其產品由原 PVC 或傳統橡膠產品改用 TPE 材料，台橡藉由發展 TPE 技術平台的應用，因應下游產業發展及環保需求，持續開發具有高附加價值的新產品和新技術，逐漸跨足 PVC 及傳統橡膠的市場，使 TPE 在各產業領域進入快速發展階段。

倉儲、運輸階段

交通事故、倒塌、倉庫火災等風險，皆受到嚴格管理。

以台橡宇部、南通實業和上海實業為例，原料進出交通均由承攬商依循廠區路線行駛，送入原料倉庫後加以產品標識 / 檢驗標示（待檢 / 合格 / 不合格），儲存於乾冷通風之處所；承攬商必須為我司考核評鑒之合格廠商，並參與本司組織之緊急應變訓練（洩漏 / 消防 / 沙盤演練等），具備緊急應變能力。在倉儲運輸的運作上全年未發生職業災害及物料損失事件。透過前述永續供應鏈管理與產品責任管理，本集團提供之產品與服務均遵守相關法規，2014年無受罰之情事。

顧客滿意度

台橡深信顧客滿意度是與客戶對話的重要指標。針對客戶反映之問題，台橡於品質管理系統中有訂定「顧客滿意度量測辦法」與「矯正與預防處理辦法」程序及後續改善機制並透過訪談（email、電訪、問卷等）等，確保客戶使

用本公司產品之健康與安全：為能迅速解決品質與無有害物質異常問題，由品保召集相關單位進行調查處理，分析原因及檢討對應方式提出解決性方案。

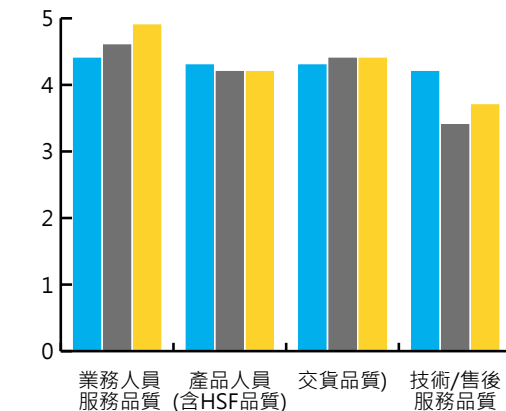
台橡將客戶抱怨及顧客滿意度結果於品質管理審查會議中檢討與改善，將所有資訊作為組織內部共用訊息，防止同樣的錯誤再發生，作為台橡改善產品品質的基準，創造以客戶導向為基礎的服務精神。

由於各個子公司的客戶與產品特性不盡相同，因此各自用不同的構面進行滿意度調查。台橡集團各公司的客戶滿意度結果如下圖。

2014年度，客戶至台橡稽核，各項不符合事項，已全部作出改善並回覆客戶。

客戶滿意度

台橡公司橡膠事業處



	2012	2013	2014
業務人員服務品質	4.4	4.6	4.9
產品人員(含HSF品質)	4.3	4.2	4.2
交貨品質	4.3	4.4	4.4
技術/售後服務品質	4.2	3.4	3.7

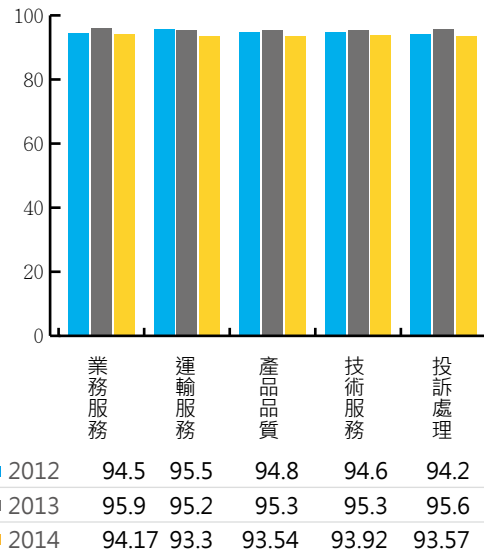
調查結果：



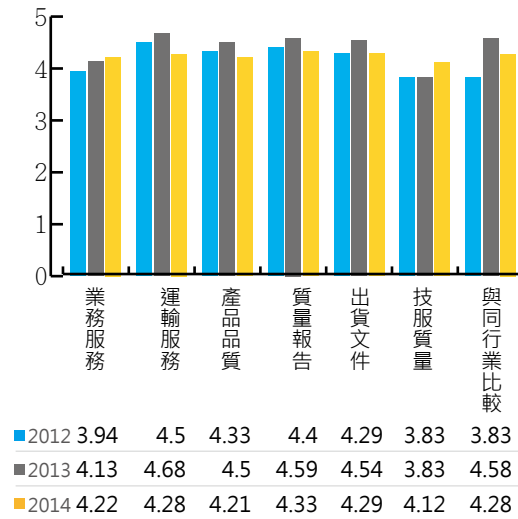
品質政策

我們要以「第一次就做妥」及「言行一致」的工作精神，不斷提昇品質，以提供客戶滿意的產品和服務。

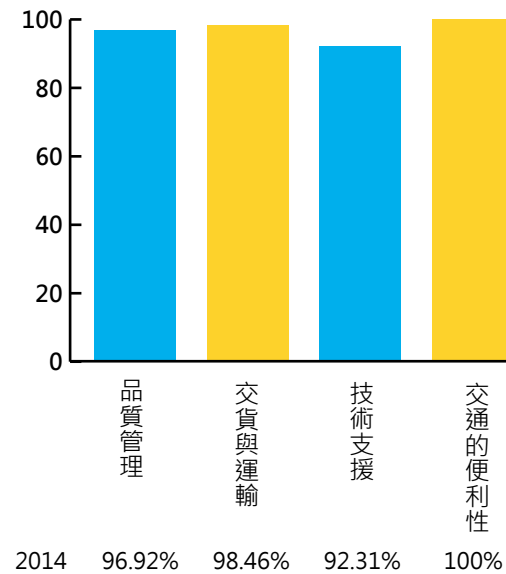
申華化學



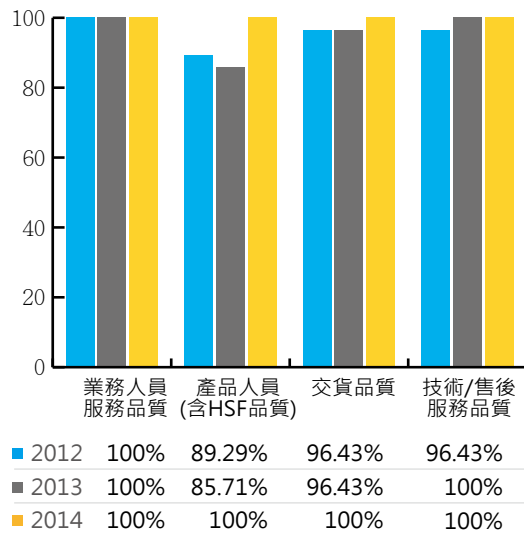
台橡宇部



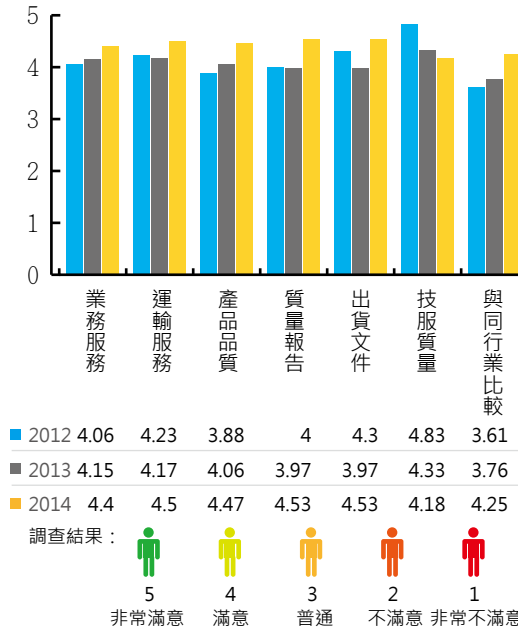
台橡公司應用材料事業處¹



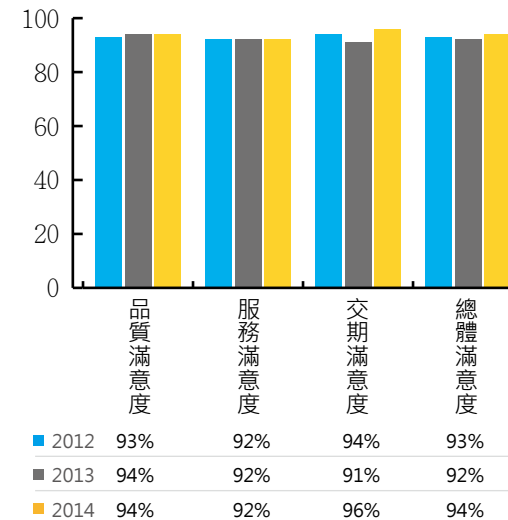
台橡公司應用材料事業處摻配料部



南通實業



上海實業



註：1. 2014年AMD變更調查項目，故不進行歷史資料比對
2 另外，2014年濟南實業客戶整體滿意度為88%



台橡公司 TPM 活動發表評審



台橡公司 TPM 活動發表



台橡公司 TPM 活動表揚



申華公司技能競賽

為提升顧客對產品品質的滿意度，2014 年推動持續改善活動，以跨功能小組團隊方式進行品質改善。高雄廠，申華公司與南通各廠陸續成立持續改善小組 (CIT)，利用問題分析 / 邏輯與統計手法來發現問題真因並且完成了多項品質改善主題成果發表。另外，高雄及南通地區生產工場皆執行全面生產管理 (Total Productive Management, TPM) 提高設備綜合效率及勞動生產性；減少市場投訴；降低各種損耗。



台橡公司 CIT 活動表揚



申華公司 TPM 活動



申華公司 5S 及 TPM 活動



台橡公司 CIT 活動發表會

溫室氣體管理

溫室氣體管理

2020 年高雄廠溫室氣體排放量需回到 2005 年的水準

2014 年減量成果

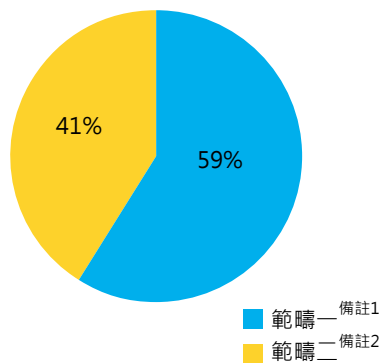
高雄廠單位產品之溫室氣體排放量較 2013 年減少 4.9%

推動溫室氣體管理及減量

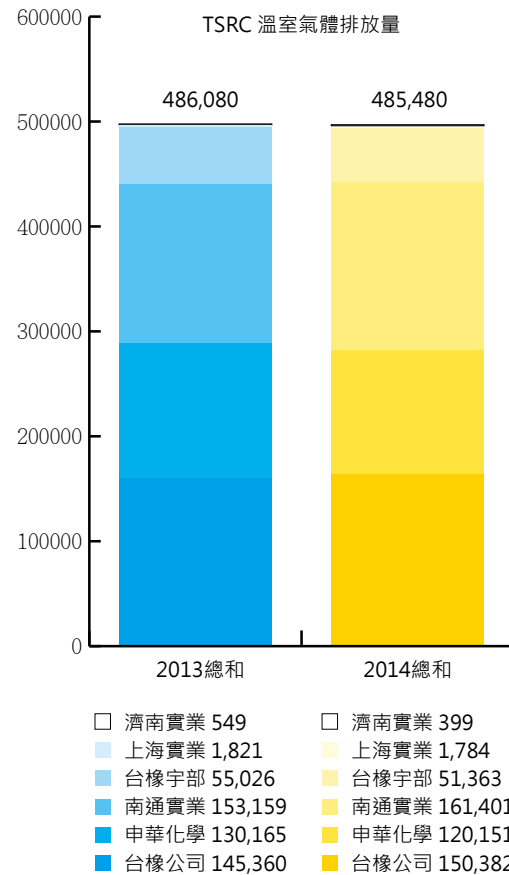
台橡公司的高雄廠及岡山廠，已完成 2005-2012 年查證，其中高雄廠盤查結果已登錄於『行政院環境保護署 - 國家溫室氣體登錄平台』。由盤查統計結果數字看來，集團的溫室氣體排放，直接能源的 GHG 排放比以煙煤和燃料油為最大宗，而間接能源則以外購電力為最大宗。

2014年GHG台橡公司佔台橡集團的佔比

2014年GHG範疇一&範疇二排放量裡
台橡公司佔台橡集團的佔比

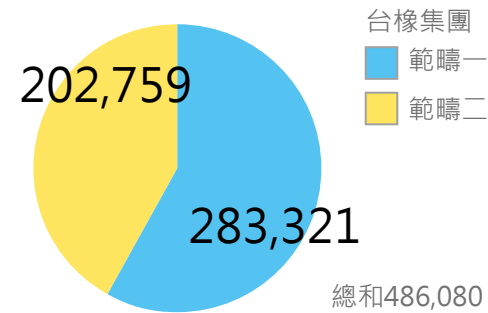


2013~2014
台橡集團和子公司的溫室氣體排放總量

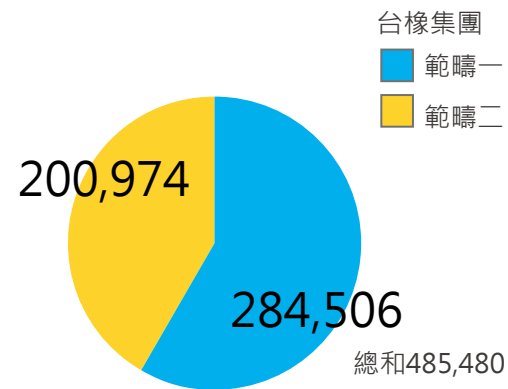


台橡集團 2014 年溫室氣體排放總量經內部 CSR 指標系統計算結果為 485,480 公噸 CO₂ 當量，範疇一為 284,506 公噸；範疇二為 200,974 公噸。並完成範疇三鑑別。

2013GHG



2014GHG



備註：

1. 範疇一：直接溫室氣體排放量 (direct greenhouse gas emission)：來自公司擁有或控制的溫室氣體排放源所排放之溫室氣體排放量。
2. 範疇二：能源間接溫室氣體排放量 (energy indirect greenhouse gas emission)：因公司輸入電、熱及蒸汽等能源所造成的溫室氣體排放量。
3. 範疇三的溫室氣體，係指不為台橡直接控制的其他間接溫室氣體排放，在進行溫室氣體盤查時，即已定性鑑別排放源包含：員工通勤、商務旅行、物流 / 檢修外包及廢棄物委外掩埋與焚化處理...等活動。

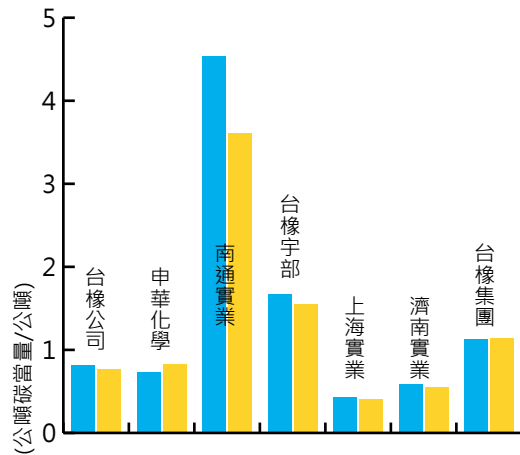
台橡主要固定式燃燒能源消耗

熱值	2013 年	2014 年
燃料油 (百萬仟卡)	90,560	64,976
廠區柴油 (百萬仟卡)	2,710	2,719
煙煤 (百萬仟卡)	476,851	467,331
天然氣 (百萬仟卡)	252,188	302,738

人均溫室氣體排放量、以營業額計算之排放強度如下圖所示。

集團溫室氣體密集度趨勢

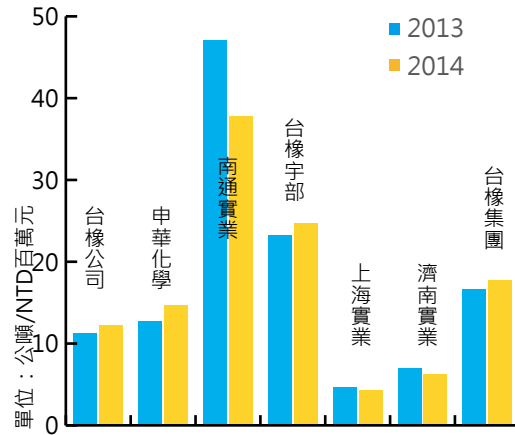
單位產品排放強度



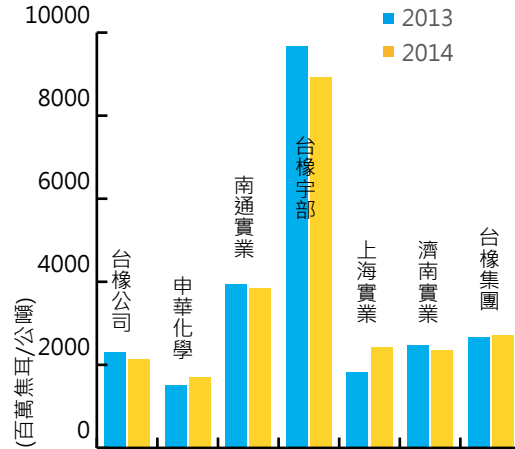
註

- 1.1 焦耳 (J)=0.239 卡 (cal), 1 百萬焦耳 (MJ)=239 仟卡 (Kcal)
2. 每公噸煙煤 =5.6 百萬仟卡
3. 每公乘柴油 =8.8 百萬仟卡
4. 每公乘燃料油 =9.6 百萬仟卡
5. 每立方公尺天然氣 =9.0 百萬仟卡

GHG排放強度(以營業額計算)



單位產品間接能源強度



溫室氣體減量計畫及成效

台橡公司致力於推動節能減碳相關工作，從早期將對於研發與製造時之節能減廢列為重要目標，持續投入綠色製程技術開發，自 2004 年

起參與經濟部自願性溫室氣體減量協議，藉由資金的投入，加強製程改善與設備效率提升，逐年推動節能減碳可行措施。亦自行承諾 2020 年溫室氣體排放量需回到 2005 年的水準，再次展現本公司積極推動節能減碳之決心。

高雄廠和岡山廠自 2004 年起即參加經濟部「自願性節約能源與溫室氣體減量」專案，藉由製程改善、設備汰舊換新及效率提升，來提升溫室氣體減量的成效。

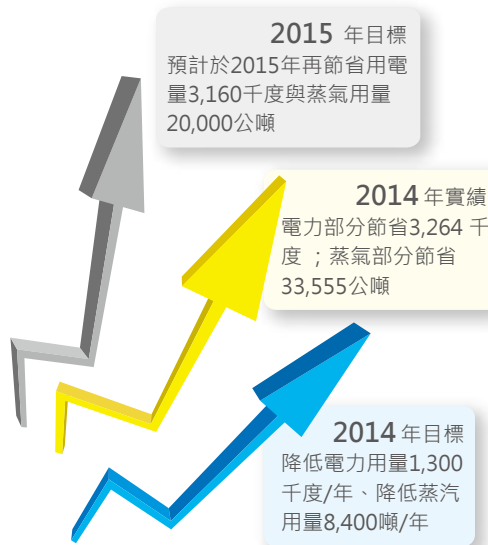
溫室氣體相關議題比以往任何時候更具重要性。台橡除建構溫室氣體查證標準程序，執行溫室氣體盤查外，2013 年高雄廠已導入 ISO 50001 能源管理系統而其他廠將陸續導入，建立能源審查、能源基線、能源績效指標、節能專案規劃及設定長期節能目標等，鑑別及聚焦於改善新機會，並藉由系統化的能源管理模式達到節能減碳持續改善的目標。

建構碳、水足跡自行盤查之系統與能力，尋求減碳之機會

台橡自 2012 年起建置碳、水足跡的計算軟體並完成了三項代表性產品之碳、水足跡盤查和查證，已建構完成自行盤查之系統與能力，除了能掌握產品在生命週期各階段之溫室氣體排放占比，以尋求減碳之機會之外，亦能在產品生產或開發時，選擇低碳的原物料、零件，降低對環境之負荷。

能源管理政策

溫室氣體減排
持續不斷改善
改善節能績效
選用高效設備
落實能源盤查
遵守法令規定



節約能源

台橡致力於設備改造、現場管理、辦公設備等方面落實節能措施，藉由 ISO 50001 能源管理系統的盤查，將耗能較大的設備完整清查，並建立基線資料，以建立節能目標。在了解自身的 GHG 總量和能源強度之後，在減碳的全球風潮中認識自己的所在位置和未來方向，才能快速地節能減碳。

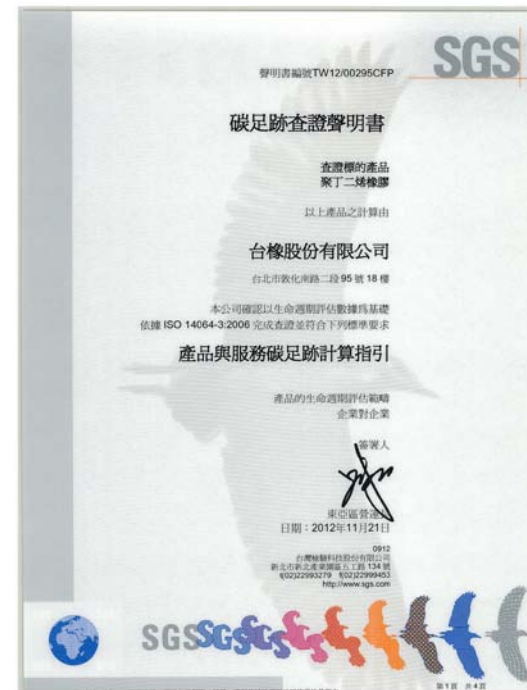
台橡針對高雄與南通等能耗量較大之廠區將持續透過能源審查作業程序彙整能源績效工作計畫，在既有之能源基線上，展開節能目標，並定期審核運作成效。台橡長期關注氣候變遷與能源使用效益之改善議題，透過 ISO 50001 與 ISO 14001 環境考量面鑑別管理作業，節約能源及工業減廢之相關措施與理念已成為台橡文化及常態。

台橡高雄廠已完成 2005-2012 年的溫室氣體盤查及外部查證，2013 年則運用已驗證方法，利用台橡 CSR 指標系統，完成了溫室氣體的內部盤查及計算。大陸子公司中，中華化學、



高雄廠 ISO 50001 證書

南通實業及台橡宇部已根據 ISO 14064 完成 2012/2013 年度的組織型溫室氣體盤查；2014 年台橡均已完成度溫室氣體的內部計算。



碳水足跡證書

2014 年節能重點如下：

執行廠區	方法與措施	效益說明
台橡公司	SBR 工場汰換碎料機馬達	節省用電 167 千度
	BR 工場汰換高耗能轉動設備降低電力單耗	節省用電 2,611 千度
	公用工場更新空壓機、降低出口壓力等工程案	節省用電 486 千度
	SBR 工場將原導入 Flare 之廢氣納入 RTO 處理，降低 Flare 輔助蒸汽用量 660 噸。	節省蒸氣 2,324 噸
	BR 工場乾燥塔再沸器以循環熱水預熱	節省蒸氣 19,890 噸
	TPE 工場優化生產條件	節省蒸氣 9,633 噸
	SBR RTO 排氣廢熱管線導入 #3 鍋爐回收	節省蒸氣 1,708 噸
申華化學	冷卻迴圈高效水泵及高效電機完成安裝運行	合計節電 38.21 萬 kWh，相當於 126.09tce 備註 ¹ 。
	罐區至廠區蒸汽輸送管道保溫汰換作業全部結束。	年節約 1029t (目標 990t) 蒸汽，實際節約 412.5 噸，相當於 53.05tce。
	淋煤管線改用脫硫廢水管線	每月節約自來水約 1 千噸，年累計 6 千噸，相當於 0.51tce。
南通實業	回收溶劑塔側取熱能，降低蒸汽耗用	節省蒸汽 2,300 噸
	SEBS 鍋爐給水加熱，BR 停車時向鍋爐提供 70°C 左右的熱水。	節省蒸汽 540 噸
	SEBS 滷洗槽回水加熱器更換	節省蒸汽 430 噸
	SIS 裝置回收 MS-8401 蒸汽至供汽提槽使用	節省蒸汽 2,600 噸
	SIS 反應釜冷凍水泵增加變頻器	節省用電 30 千度
	SIS 工廠換類清理時優化操作，切停轉動設備，降低電能消耗	節省用電 75.6 千度
	SIS 工廠高耗能轉動設備增設變頻器 (PC-8429A、PP-8202A)	節省用電 48 千度
	公用鍋爐增設聲波吹灰器	節省煤炭 100 噸
	全廠路燈及室內照明燈使用 LED 節能燈	節省用電 28 千度
台橡宇部	PP-1221A 電機更換，由 280kW=>160kW	節省用電 135,302kWh
	PC-6406 停用，改為 PC-6426A/B 使用	節省用電 112,752kWh
上海實業	通過每班監控生產耗水量，每日內部早會檢討，異常及時處理	節省生產水耗用 1889 噸

備註 1：tce(ton of standard coal equivalent) 是 1 噸標準煤當量

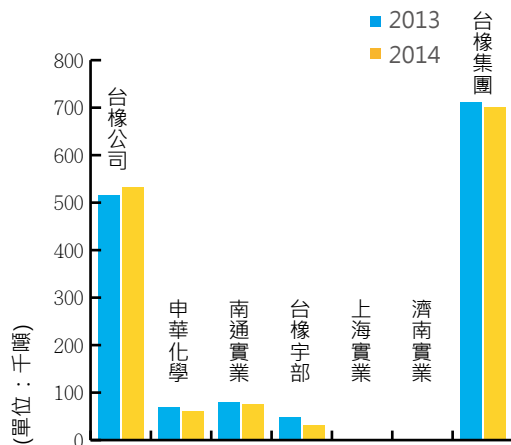
2015 年節能計劃如下：

執行廠區	方法與措施	預期效益說明
台橡公司	公用工場冷卻水塔風車持續更新為 FRP 葉片及其他工程案	預計節省用電 1,000 千度
	SBR 工場利用低產能期間調整製成區開車模式，避開用電尖峰時段生產以節省電費。	預計節省用電 660 千度
	BR 工場優化吸收式冷凍機及反應槽溫控操作節省用電	預計節省用電 1,500 千度
	BR 工場將真空抽氣系統由中壓蒸氣更換為高壓蒸氣，降低耗用	預計節省蒸氣 20,000 噸
申華化學	1· 將冷卻水塔風扇汰換為節能風扇（先做一台），預期投入 20 萬。	預估節約電量 2.4 萬 kWh，相當於 8.0tce。
	2· 路燈照明汰換為 LED 燈具。	預估節約電量 17.8 萬 kWh/年，相當於 58.7tce。
	3· 設備經濟運行操作： 3.1 停用水槍泵 GZ-1205，替換為迷你水槍。 3.2 低產率下 B-SM、B-BD 採用批式摻配。 3.3 100 區無 SOAP 配料時停止運行抽汽吸塵風扇。 3.4 低溫時迴圈水系統只開小迴圈水泵。 3.5 低產率下汽提由雙塔改單塔運行。	3.1 預估節電 65.86 萬 kWh，相當於 217.3tce。 3.2 預估節電 2.27 萬 kWh，相當於 7.5tce。 3.3 估節電 1.80 萬 kWh，相當於 5.9tce。
	4· 根據乾燥床流量計顯示，對消耗蒸汽高的疏水器進行汰換。	預估節汽量 720t，相當於 92.6tce。
南通實業	SEBS 工廠冬季利用熱水代替蒸汽進行伴熱以節省蒸汽耗用。	預計節省蒸汽 1,500 噸
	SEBS 工廠 BD 系統利用熱水代替蒸汽進行 BD 塔的加熱，以節省蒸汽耗用。	預計節省蒸汽 3,800 噸
	SEBS 工廠對全廠冷凍系統進行整合，夏季提升氨冷凍負荷，減少一台小冷凍機運行。	預計節省用電 250 千度
	蒸汽冷凝水泵（PP-8346A、PP-8147A）更換小功率馬達	預計節省用電 108 千度
	冷凍水迴圈泵（PP-3902A）泵浦更換小功率泵浦	預計節省用電 210 千度
	熱水迴圈泵（PP-3901A）增設變頻器	預計節省用電 29 千度
台橡宇部	迴圈冷卻水泵汰換	預計節省用電 198,144kWh
	6200 區反應槽冰水由 2 台泵分別供應更改為 1 台泵供應 2 個反應槽	預計節省用電 45,408kWh
上海實業	通過調整螺桿組態，現場照明逐步使用 LED 燈進行汰換	預計節約用電 80 千度

水資源與廢棄物管理

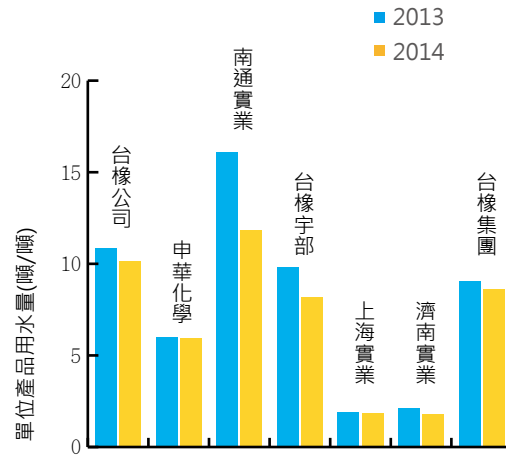
台橡推動清潔生產製程，強化內部自主性實施能資源效率提升、設備效能提升、污染源減量、原物料替代、廢棄物資源化等工作事項。本公司全球主要營運據點的用水來源全為自來水。2014 年的總用水量是 367 萬公噸，較去年減少 5.45%，集團內各公司均持續實行各項節水措施，注重製程廢水回收再利用，各廠房皆致力改善水處理系統和製程水的耗用量，其中濟南實業初始被工業區要求的設廠條件就是零廢水排放，所有製程廢水都是淨化後再用於生活廢水；即使如此濟南實業仍持續致力於各種手法以減少製程用水，將水資源的衝擊減到最小。台橡 2014 年的總排水量是 227.7 萬公噸，廢水主要成份以 COD、SS 為主，各公司的廢水皆直接排至工業區內專屬之廢水處理廠，排放水質皆受工業區監管，符合現行法令規定，並定期實施廢水檢測。

回收水量



集團內各公司用水強度統計

用水強度統計



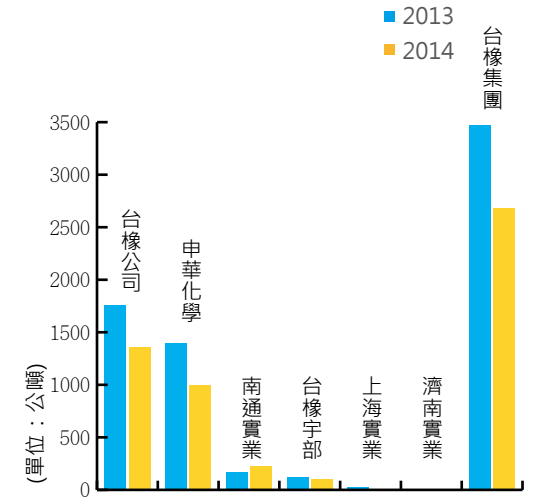
廢棄物、其他污染物排放管理

廢棄物

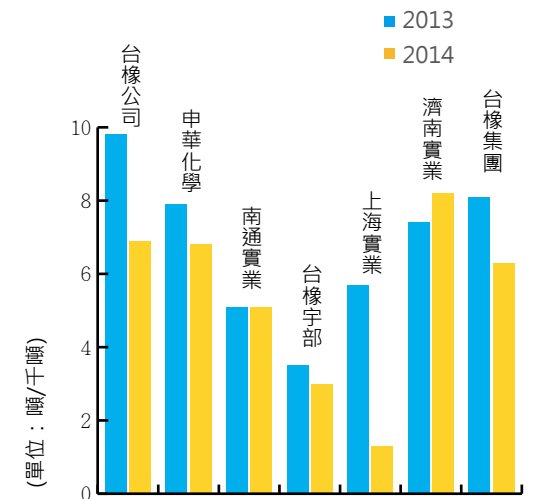
目前台橡各子公司的廢棄物大致區分為一般事業廢棄物、有害事業廢棄物及資源類廢棄物等三類。所有產出之廢棄物均依據法規進行廢棄物清理，由管理單位系統性納管一般事業廢棄物及有害事業廢棄物，委請合法處理廢棄物的公司確實清理及申報，防止對環境造成汙染；資源類廢棄物包含廢膠、金屬類廢棄物、廢塑膠、廢棧板及廢紙/紙箱等，經分類收集後交由當地合格回收業者進行回收。對內公告應回收再利用之廢物品及容器，建立嚴格分類回收制度。此外，亦藉由製程改善，降低事業廢棄物之數量，減少對環境的衝擊。

台橡集團各類廢棄物重量

各類廢棄物重量總計



單位產品廢棄物量



環境衝擊

台橡的所有廠區雖然均位於工業區內，非居住社區，員工通勤對居住地區、附近居民環境影響有限。但有鑑於 2014 年高雄市 81 氣爆事件，台橡制定「地下管線管理作業辦法」，透過定期巡檢等方式，針對內外部原料輸送管線進行管理。

而產品原料進出，均委由承攬廠商依循工業區路線行駛，運入危險物原料須標示並申請核可，目前為止的評估結果，均對環境無重大影響。此外，台橡嚴格要求承攬商必為政府立案之運輸公司，具備完善緊急應變能力與計劃，而且每年需有實施緊急應變訓練及演練。運輸作業、運輸槽體應定期檢查並須具有勞檢機構的檢驗合格證，槽車司機更應具備相關證照及定期參加在職專業訓練。當地社區若有訴怨事件皆可透過安環及行政單位來進行溝通，2014 年並無社區訴怨事件。

本公司產製之合成橡膠 SBR、BR 和 TPE 是利用石化產品系列中之丁二烯和苯乙烯二種為主要原料聚合而成。

在當地採購方面，台橡的採購以實施低碳採購為原則，在其他條件相似的情形下，儘可能以當地供應商優先，建立長期永續的合作關係，並減少因遠距離物流（空運或海運）所產生之時間、成本與能源的浪費，進而達到減碳之目的。台橡公司的歷年當地採購金額均占 70-80% 之間，大陸地區子公司也均以當地供應商為主。

台橡各類空污排放量	2013 年	2014 年
Nox(公噸)	350	300
Sox(公噸)	176	142
VOC 燃燒(Flare)廢氣量(KM3)	4,629	3,742
VOC 燃燒(RTO)廢氣量(KM3)	216,644	223,022
VOC 燃燒(鍋爐)廢氣量(KM3)	692	269

其他污染氣體排放管理

台橡確保對於對周界空氣產生之環境衝擊，依法設置空氣污染防治設備、鍋爐煙囪排氣自動監測系統等，且皆取得設置暨操作許可證，並持續實施廠區之空氣監測，針對檢測結果持續監控與分析追蹤，確保廠內排放氣體皆能符合法規規定。目前各主要營運據點產生之空氣污染物包含揮發性有機物(VOCs)、氮氧化物(NOx)及硫氧化物(SOx)。

環保法規遵守及國際環保相關重要事項說明

報告期間，因應高雄 81 氣爆事故，我們除了強化原有之管制措施，並制定「地下管線維護管理計畫」與標準作業程序(SOP)，針對違反法規之潛在洩漏進行管理，以防範於未然。2014 年報告期間，台橡公司高雄廠於接受環保局無預警的空氣污染設備元件專案抽測時，抽測結果超過標準而遭罰鍰；上海實業有一件廢水懸浮物超標，收到書面的形式要求改善，但沒有行政或經濟上的處罰，前述各項都已立

即進行管線、設備、提醒標誌改造及員工再訓練等改善措施。台橡本年度沒有嚴重洩漏事件；也從未進口及出口有害事業廢棄物。

台橡的所在廠區和辦公室均設在各國官方認定之法定工業區及商業辦公區之內，由各個子公司調查確認，都不是需受保護或經復育的棲息地，亦不是 IUCN（國際自然保護聯盟）所規範的 6 大類保護區或生物豐富多樣地區、遺傳多樣性地區；工業區內的生物物種，未有被列為「紅色名冊」及「全國保育名冊」的物種。各類相關環境保護工作，都以當地政府的法規要求為符合前提，台橡公司於高雄廠區植樹及種植草皮，積極進行環境綠化、美化，降低當地物種的衝擊影響。

環境會計之費用 (單位：NTD 仟元)	台橡公司	申華化學	南通實業	台橡宇部	上海實業	濟南實業	台橡集團
2013 年	31,157	31,475	15,706	4,660	303	76	83,377
2014 年	30,142	26,816	23,574	5,038	318	216	88,118

環境會計之費用 (單位：NTD 仟元)	2013 年	2014 年
環境營運成本	29,837	22,539
環境管理活動成本	22,945	7,083
環境社會活動成本	2,148	18,600
環境損失補償成本	160	0
環境規費稅捐等其他費用	26,204	87
環境研究開發成本	0	35,879
環境上下游關聯成本	2,083	1,916
總計	83,377	88,118

整體環境保護花費與投資

目前台橡未因環境污染影響組織盈餘及競爭地位之狀況。公司積極處理各項環保問題，並遵循法令規定辦理改善工作，為環境保護盡心力，以提升公司形象並加強產品競爭力，台橡於 2014 年度在整體環境保護花費與投資上的花費共 88,118 仟元 (NTD)，概略項目包含：環境營運成本、環境管理活動成本、環境社會活動成本、環境損失補償成本、環境規費稅捐等其他費用、環境研究開發成本。以台橡公司為例，台橡公司優先採購具節能標章及節能產品如：變頻器、省電燈具、節能標章冷氣、電腦周邊耗材等，2014 年整體綠色採購電器設備費用為 1,610 萬元 (NTD)。未來台橡公司也將持積極推動並優先採購具有節能標章、環境保護標章及回收再生利用之產品。





CSR

創新 · 發展 · 永續

勞動與人權

勞動與人權

勞工權利與福利

台橡對員工保障平等的工作機會和評鑑制度，並提供優於法令的薪資制度和獎勵辦法，重視企業在地任用責任；在保險制度和退休金方面確實執行，勞方和資方有暢通的溝通管道，員工對不平等之事件隨時可以提出。台橡責無旁貸地積極追求員工身體的安全環境之外，也注重員工心理方面的健康狀況，提供各項運動場地以提昇健康、抒解壓力。

台橡於 2012 年公告「台橡 CSR 宣言」並透過「員工申訴管理辦法」與「性騷擾防治措施、申訴及懲戒辦法」陸續完備員工申訴管道，台橡各子公司皆須符合當地勞工相關法令，落實保障人身自由及不得有歧視行為之政策，暢通溝通管道以確保勞資關係和諧，並依循法令皆不使用童工

「提升人力素質」是我們人力資源發展的核心，從各面著手培養人才與人品，人才即人所擁有的專業技術與才能，人品則為道德品質，由人的心靈與行為培養員工倫理道德與社會關懷；就公司福利而言，台橡公司名列臺灣證券交易所於 2014 年 10 月 20 日公布「臺灣高薪 100 指數」成分股。

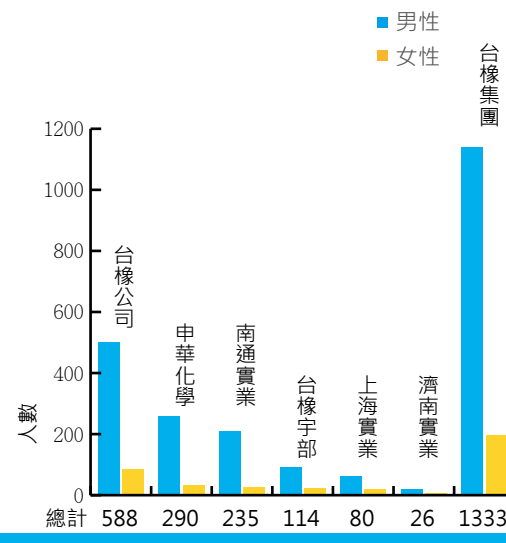
台橡集團的台灣地區及大陸地區的員工人數約 1333 人（截至 2014 年年底），在工作地點的分佈上，大陸地區員工約占了 55%；在性別上，女性同仁約佔 14%。

台橡用人唯才，不因員工族裔而影響其福利與待遇。

台橡提供員工之最低薪資都符合當地勞動法規之要求，在人員聘用、考核、升遷調薪上的調整，都根據每個人的能力和年度績效評鑑結果，不會受年齡、性別、地區、宗教、結婚狀態及性取向等因素所影響，而且所有員工都必須接受績效評鑑，依據員工績效管理辦法，進行一年二次績效考核此外，在聘僱新進人員

方面，依據職務需求上的專業能力與工作經驗為基礎，在應徵人員之資格條件相同情形下，將會優先錄用在地社區居民。台橡的營運據點均設置在當地主管機關核可之工業區、商業區內，經綜合評估了營運和雇用條件、進出安全等影響後，對當地社區無負面影響。

台橡集團各分公司的員工人數



公司首頁 | 行事曆 | 電話分機表 | 作業程序書 | 生產管理系統 | 台橡文件庫 | 組織圖 | 福委會 | 新聞剪輯 | 生活資訊 | 員工意見箱

您好,

本信箱設置目的在於，自身受到不公平的對待或權益受損，或發現他人有不法情事或違反本公司公務執行行為規範者，經向直屬主管反應後，仍無法獲得妥善解決，得透過本信箱之申訴書(詳如附件)提出申訴，以尋求幫助和解決。

<mailto:assistance@tsrc-global.com>
申訴書下載

員工申訴信箱

員工年齡、性別、地區結構比重														
年齡類別	性別	台橡公司			申華化學		南通實業		台橡宇部		上海實業		濟南實業	
		人數佔比 (%)	高階主管 ¹ 佔比 (%)	身心障礙人數佔比 (%)	人數佔比 (%)	高階主管 ¹ 佔比 (%)	人數佔比 (%)	高階主管 ¹ 佔比 (%)	人數佔比 (%)	高階主管 ¹ 佔比 (%)	人數佔比 (%)	高階主管 ¹ 佔比 (%)	人數佔比 (%)	高階主管 ¹ 佔比 (%)
29 歲 (含) 以下	男	3	0	0	24		47		39		10		15	
	女	1	0	0	2		3		9		2		8	
30~49 歲	男	48	11	50	59	100	41		39		63	100	46	
	女	11	6	0	10		8		11		21		15	
50 歲 (含) 以上	男	34	71	50	5		1	100	1	100	4		12	100
	女	3	12	0	0		0		1		0		4	
Total	男	85	82	100 ²	89	100	89	100	79	100	76	100	73	100
	女	15	18	0	11		11		21		24	0	27	

註 1：高階主管任用當地居民比例：台灣地區 94%、大陸地區 20%。2：台灣地區所僱用身心障礙皆為男性。3：高階主管指職等 13(相當於協理)以上之主管 18 人。4：台橡各廠員工最低年齡為 20 歲。

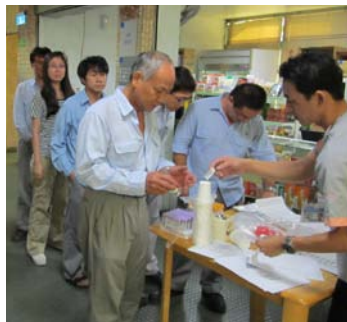
離職率 - 性別 / 年齡群							
公司別	台橡公司	申華化學	南通實業	台橡宇部	上海實業	濟南實業	台橡集團
男性	7%	11%	12%	31%	9%	4%	11%
女性	2%	2%	0%	5%	3%	8%	2%
29 歲 (含) 以下	1%	8%	7%	22%	4%	0%	5%
30~49 歲	6%	3%	5%	14%	8%	12%	5%
50 歲 (含) 以上	3%	1%	0%	0%	0%	0%	2%

※ 宇部離職率統計偏高主要是集團內部編制異動造成。

新進同仁年齡及地點分佈

類別	組別	男性	女性
年齡別	29歲(含)以下	1	35
	30~49歲	6	25
	50歲(含)以上	0	1
工作地點	台灣地區	5	21
	大陸地區	2	40

另統計台橡 2014 年育嬰留職停薪狀況，除了台橡公司有一位女性同仁申請育嬰假，期滿未復職外，其餘子公司沒有申請案例。在人權維護及相關訓練上，台橡的企業社會責任宣言和所有相關內部規定，當地相關法令執行。例如：保障人身自由及不得有歧視行為之政策，並依循法令從不使用童工；員工到任後或職務異動，均依據工作職掌確定個人既定勞務，明訂員工並可隨時依個人意願離職，從無強迫或強制提供勞務之事實發生。本年度至今未發生任何違反勞動法規、侵犯原住民/少數民族(包



員工健康檢查



台橡公司 TPM 活動優勝表揚



工會代表大會



台橡研發專利獲准表揚



台橡久任員工表揚



台橡 2014 年環安衛績優人員表揚

含原住民員工)權利的事件；員工遭歧視案件，以及透過工會、人資部窗口、稽核等機制申訴人權案之次數均為 0。

另外，凡是有相關法案更新或公佈的時候(如：性別平等、性騷擾防治法等人權方面法案)，台橡將主動對員工執行宣導。

台橡公司設有工會組織，勞資雙方定期舉辦勞資會議，透過正式會議場合進行協商，包含言論自由和集體談判權之溝通協調，一切程式、參與率均合於法規要求，並完成加班費給付作業調整等議題之協商。大陸地區的各個子公司，也都有通暢的勞資溝通管道。透過前述活動，所有員工皆能享有勞資雙方集體協議權益

的保護。

此外，為體貼考慮員工身心健康，在因應單位業務推動而有加班需求的情形下，得由單位主管指派員工加班，另加班時數不超過法定要求。若是因工作上特殊或緊急狀況，經授權主管核准者，得不受此限制，但事後必給予適當休息時間。

提供給全職員工的福利

台橡依公司營運狀況、市場競爭情形、員工年度績效考核制度等等因素，在合於當地法令的前提下，設計具激勵性的員工薪酬、獎勵制度備註 1。各項保險及退休金均依法提供，另外提供優於法規的保險，例如團體保險，以保障同仁的工作及生活安全。在餐費補助、年終聚餐、職業病健康檢查、年度旅遊、員工保險、員工久任獎，以及結婚、生育、傷病、喪禮禮金補助等，均提供多項福利，公司也會針對生活困難員工在年節酌情給予補助。大陸地區另有防暑降溫費補貼。

備註 1：員工獎勵方案如：專利申請及獎勵辦法、模範員工及久任員工頒獎與安衛績優人員獎勵及全面生產管理(TPM)績優小組



上海實業模範員工表揚



上海實業員工慶生會



台橡模範員工表揚



宇部及南通年度聚會



申華公司久任人員表揚



南通實業 2014 公司旅游



排球社活動

員工人際互動

員工是台橡最重要的資產，每個生產廠區皆設置康樂室，提供完善的娛樂場所，以增進員工人際互動，使員工能在工作之餘拓展人際關係，並產生正面的影響。例如：台橡公司設置福委會，提供員工參與社團的活動，以提升員工的生產力與士氣，增加團隊工作默契，並鼓勵員工參與社團。已設有鐵馬社、愛心社、橋牌社...等多個社團。

勞資的協商權利

台橡尊重集團所有員工依法自由結社和組織工會的權益，並且依據當地法令設置員工溝通管道。以台橡公司為例，依據團體協約法與工會簽訂團體協約以保障勞資權益；另外，每年工會代表大會皆會邀約仁武大社地區眾多友廠工會理事長列席參加，針對特定勞工議題進行討論，以期達成共識。以大陸地區為例，也舉辦各形式的交流會議，員工可向人資部提出工作或生活上的制度面問題，由相關部門及主管答覆和提出改善方案。



台橡公司籃球比賽



台橡公司保齡球比賽



南通實業康樂室



台橡宇部康樂活動



上海實業參與與永豐街道運動會



台橡公司羽球比賽

職業健康與安全

承襲自化學產業內大多數公司所設置的責任照顧委員會的精神，台橡加強了職業安全制度，落實每個生產據點必須嚴格遵守、絕不輕忽職場安全，內部必徹底討論職業災、病的事前預防和事後處理 --- 從產品原料的燃點特性，作業活動時工作環境的生命安全，對當地社區的健康風險考量，擴充到「安全、健康、環保、綠化」等核心工作，以符合行業規範及社區 /

社會期待。

另外，台橡並參與台灣安全與教育學術論壇、責任照顧 (TRCA) 協會。

為有效宣導本公司職業安全衛生相關資訊，依組織功能別各推派一名勞方代表，安全衛生委員會每季召開會議一次，相關主管及勞方代表全程參與，討論安全衛生計畫，包含教育訓練、作業環境之改善對策、危害之預防管理、稽核、承攬商管理與健康促進等。

安全衛生政策

我們的核心價值是「以人為本」，並且透過以下的原則運作，追求零災害、零傷害目標：

1. Technology (技術)：以人員健康及安全為基礎，發展管理策略與生產技術。
2. Safety & Health Culture (安全衛生文化)：透過設定目標與激勵、全員參與安全衛生組織活動，持續改善安全衛生管理績效，建立優良的安全衛生文化。
3. Responsibility (責任)：遵守適用的安全衛生相關法規以及須遵守的其他要求事項、防止災、傷害與職業疾病的發生，不僅是企業的社會責任，更是我的責任。



AED 教育訓練



中華公司初級救護員培訓



上海實業安全培訓



中華公司安全月上課考核



高雄廠設置工安電子看板



5S&TPM 宣導

4. Communication (溝通)：透過教育訓練與安全衛生會議，讓在公司權責管 控下工作的所有人員都能夠瞭解及貫徹執行安全衛生工作。

職業風險之組織及管理系統

台橡公司在提供員工安全的工作環境上不遺餘力，除了總公司設有產業特性的責任照顧 (RC, Responsible Care) 委員會 (其功能兼具 OHSAS 18001 及 CNS15506 職安衛管理系統之管理審查) 之外，各地區的子公司皆依循職業安全法規，設有負責勞工安全衛生事務的委員會或專責部門，也定期由事業經營負責人或其代理人召開勞工安全衛生性質的會議。勞工代表佔比均達當地之法律規定 (例如台橡公司符合台灣



台橡宇部與陳豪經理獲選 _ 南通市安全生產先進集體與個人獎

的法律規定，勞方代表佔比大於三分之一)，落實勞資雙方反應溝通與監督執行之需求。台橡的職業安全制度，從產品原料的燃點特性，作業活動時工作環境的生命安全，職業病的預防和追蹤，對當地社區的健康風險考量，擴充到「安全、健康、環保、綠化」等核心工作，以符合行業規範及社區 / 社會期待。

責任照顧委員會



台橡公司高雄廠 / 南通實業 / 宇部 / 申華化學皆已獲得職業安全衛生管理系統 (OHSAS 18001) 認證，台橡高雄廠另通過 CNS15506 認證。為追求零災害及零傷害目標，聘請外部的專業顧問公司針對作業人員暴露狀況及作業環境實態、依法規石化工廠在製程上所使用的繁多各類化學品之項目及數量進行輔導；而在工安測試項目和規定事項上，也定期委由外部合格作業環境檢測機構實施作業環境測定。並落實事前預防勝於事後處理的觀念，注重對新進員工和工作相關員工的安全環保教育，如對職業危害和急救知識的訓練，緊急應變器材使用的訓練、衛生保健宣導等等。

台橡與健康安全有關的正式協議中皆清楚訂定，此外 2014 年有關職業安全與健康的改善議題如下：

2014 年職業健康與安全會議改善議題

台橡

- ◆ 健康檢查和促進、腫瘤風險管理
- ◆ 製程、作業風險評估
- ◆ 安全生產標準化管理，追求零災害、零傷害規劃作業、程式的安全
- ◆ 異常事故改善對策落實

供應商

- ◆ 研議對承攬商安全管理事項
- ◆ 年度供應商之評估管理評分比重中，納入「工安衛生管理」。



滅火器操作講解

2014 年誤工率及工傷率

公司別	台橡公司			申華化學			南通實業			台橡宇部			上海實業		
	總計	男	女	總計	男	女	總計	男	女	總計	男	女	總計	男	女
性別															
工傷率 IR	0.17	0.17	0	0.35	0.35	0	0.42	0.42	0	0.87	0.87	0	1.16	0	1.16
職業病發生率 (ODR)	0	0	0	0	0	0	0	0	0	0	0	0	0	0	0
誤工率 LDR	11.77	11.77	0	4.49	4.49	0	8.75	8.75	0	53.25	53.25	0	17.24	0	17.24
缺勤率 (AR)	0.22	0.18	0.04	3.74	1.66	2.08	0.04	0.04	0	0.21	0.21	0	6.90	0	6.90
因公死亡事故數	0	0	0	0	0	0	0	0	0	0	0	0	0	0	0

註：

1. 缺勤率指實際缺勤日占 2014 年內應上工日的百分比。缺勤：員工因失去勞動能力而缺勤，不限於工作傷害或疾病。不包括經核准的假期，如節慶假日、受訓、產假 / 陪產假和喪假。
2. 誤工率 (LDR)=(誤工日數 / 總工時) * 200000；誤工日數：勞動者因職業事故或職業疾病而不能從事日常工作「損失」的時間「日數」。勞動者在同一組織從事有限職責或替代性工作不算入損失日數
3. 工傷率 (IR)=(工傷總數 / 總工時) * 200000
4. 職業病發生率 (ODR)：報告期內，職業病相對於所有勞動力總工作時間的發生頻率。
5. 係數 200,000 定義為每 100 名員工每年 50 個工作週，每週工作 40 個小時。
6. 誤工率及工傷率統計不包含交通事故與承攬商。

本廠為善盡環保責任、保障員工安全衛生，及維護利害相關者之權益，分別於 1998 年及 2009 年導入 ISO-14001 環境管理系統及 OHSAS 18001 及 CNS15506 職安衛管理系統，秉持管理系統的精神，平時在「空氣污染防制、廢水處理與回收、廢棄物管理與回收、毒性化學物質管理、噪音防制及節能減廢」等環保工作，及「許可作業管制、安全觀察與巡檢、化學品管理、自動檢查、緊急應變、承攬商管理、作業環境測定、安衛教育訓練」等安全衛生及消防工作，持續不斷改善，追求零災害、零傷害目標。

透過 OHSAS18001 管理系統與自主安全管理，台橡各廠需執行特殊體格檢查之工作崗位如下：



台橡宇部丁二烯長輸管線洩漏及環保處置演練



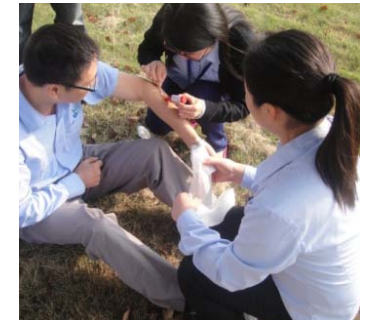
台橡宇部膠漿槽洩漏火災及環保處置演練



中華公司消防競賽



南通實業膠漿槽洩漏火災應變演練



上海實業消防演練 - 人員受傷救護



上海實業消防演練



台橡公司消防演練 - 人員進入隔離洩漏源



台橡消防演練 - 人員受傷救護

每月進行環安衛法規符合度盤查外，隨時注意國內外環安衛事故及災害，了解發生原因並自我檢視，借他山之石攻錯並水平推移改善廠區內類似缺失。



南通實業丁二烯長輸管洩漏應變演練



宇部及南通參與園區環保污染事件緊急演練



台橡公司滅火器訓練



台橡公司消防演練 - 指揮官任務分配

制定標準作業程序 (SOP)

- ◆ 與輸出端流量差異 3% 立即停止泵送即關閉兩端閘門
- ◆ 差異 3% 啟動巡管機制，緊急應變小組人員器材集結待命
- ◆ 四級以上地震後，立即停止輸送、管線保壓半小時、加強巡查，確認安全再繼續輸送

因應高雄 81 氣爆事故，台橡公司除配合工業局聯合查檢外，也立即開會檢討，針對台灣廠區及海外各廠進行衝擊評估，並於 2014 年底執行地下管線洩漏演練及制定”地下管線維護管理計畫”與制定標準作業程序 (SOP) 執行下列管制措施。經過持續監控及調查，提昇設備安全可靠度及人員培訓後，在所有營運據點中並無負面衝擊之情事。

維護管理計畫

- ◆ 加強整流站損壞檢修
- ◆ 實施地下管線緊急應變演練
- ◆ 實施地下管線持壓測試
- ◆ 輸出 / 接收兩端監測壓力與流量分享即時監測
- ◆ 實施緊密電位檢測



應變器材集結清點



偵測班依地圖圖資沿途偵測



環境偵測班進行熱、暖、冷區之劃分



應變演練人員集結向指揮官報告

對疾病的員工教育及預防

台橡重視員工身心健康，提供優於法令的健康檢查，並協助健檢結果有重大異常的同仁，進行追蹤管理或健康作業講座。於公司內部也設置員工休閒或運動場所，紓解身心壓力。

台橡公司 2014 年度員工健康管理活動：

- ◆口腔黏膜篩檢活動：與衛生所共同舉辦，計 90 人參加。
- ◆戒檳活動：與衛生所共同舉辦，計 6 人參加。
- ◆減重拿好康活動：高雄廠於 2014 年參與衛生局主辦之「愛自己 要健康 減重拿好康」活動，鼓勵 BMI 大於 20 之 18-64 歲廠內所有同仁參加，高雄廠 2014 年共計 36 人參加，共減重 87.8 公斤；腰圍減少 120.8 公分。
- ◆健康促進～簡單動：邀請中正大學教授來廠教導簡單辦公室律動。
- ◆健康資訊：伊波拉病毒及登革熱資訊放置人資看板供參閱。



健康促進～簡單動教學

特定職業疾病方面平日就灌輸員工正確的安衛觀念，辦理員工職業衛生專業訓練，藉此養成員工良好的作業習慣及減少人為的疏失，並依法規定安排從事特別危害作業的人員接受檢測。歷年來，除了法令規定須測定之作業環境場所、空氣污染防治設備、廠周界異味及噪音等特殊環境項目，還自行加強游離輻射的檢測，並針對檢測結果持續監控與分析追蹤，降低環境之負荷及對人體健康之影響。員工健康檢查和作業環境檢測之結果數據，均回饋為進一步強化健康管理統計分析能力有效運用，作



健康促進 - 戒檳活動

為員工健康管理之依據。

台橡公司依據作業環境測定結果，判定需實施特殊健康檢查項目為『苯、粉塵、噪音』三項；經由特殊健康檢查結果，皆屬第二級管理，其中以噪音異常比例較高。

為有效管理噪音作業區域人員之健康，除要求轄區相關人員確實使用防音、防護具，並每月進行紀錄外，若噪音特殊作業人員連續二年判定為第二級管理時，轄區將該人員調換至非噪音作業區域，並連續二年噪音特殊健康檢查追蹤，以確認其聽力不再惡化。



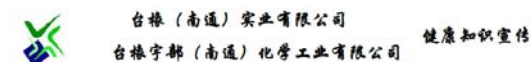
台橡減重促進活動成果表揚



台橡減重促進活動



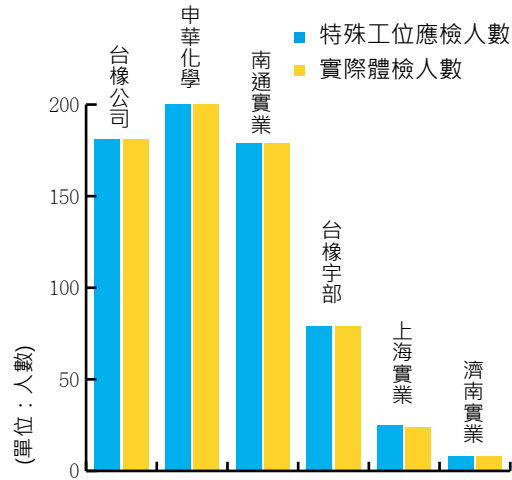
台橡口腔黏膜篩檢活動



隨著全球化的發展，青奧會的舉辦，埃博拉疫情是非洲流行，可人口却在密集流動，因此我們有必要解目前正肆虐非洲地區的暴發疫情。
8月9日，世衛組織已宣布埃博拉疫情為國際公共衛生緊急情況。她強調，「在該病出現將近40年的正上，這是迄今最大、最嚴重和最複雜的一次疫情爆發。」1800個埃博拉病毒感染案例中，截至目前有人死亡。
埃博拉病毒是引起人類和靈長類動物發生埃博拉出血熱的烈性病毒。其引起的埃博拉出血熱（EBHF）是當今世界上最致命的病毒性出血熱，可惡心、嘔吐、腹瀉、臉色改變、全身酸痛、體內出血、體外出血、發燒等，有很高的死亡率，在50%至90%之間。埃博拉病毒，生物安全等級為4級（艾滋病為2級，SARS為3級，級數越大防護越嚴格）。病毒潛伏期可達2至21天，但通常只有5天至10天。
埃博拉病毒主要是通过病人的血液、唾液、汗水和分泌物等途徑傳播，病毒可透過與患者體液直接接觸，或與患者皮膚、黏膜等接觸而傳染。南通檢疫部門對入境人員加強了體溫監測，醫學巡查和流行病學檢查。目前，尚未發現一例疑似病例。

宇部及南通_埃博拉疫情宣導

體檢



員工專業、通識訓練

為因應組織不斷地國際化，台橡積極投資員工教育和多元的學習方式，期許員工在面對全球產業激烈競合之下與台橡共同成長。教育訓練的政策、方向均致力於增強員工的工作技能，促進人力競爭力的提升，由此因應未來市場與環境的變化。每年依據內部員工訓練辦法，透過公司年度經營方針、單位需求、相關法令要求等確立年度教育訓練計劃，辦理新進及在職員工之通識、專業技能、管理才能、資格認證等課程，並透過內訓、外訓等訓練方式實現「終身學習」的目標。台橡 2014 年教育訓練費合計 NT\$6,220 仟元，約 7,900 人次受訓，平均每人訓練費用約 NT\$4 仟元，每人訓練時數約 31 小時。



宇部及南通健康宣導



上海實業健康衛生宣導



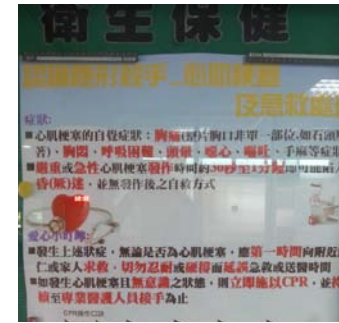
宇部及南通實業健康知識宣導



申華公司健康安全宣導



噪音檢查



台橡公司健康宣導

2014 平均受訓時數 (小時/人數)	職別	台橡公司	申華化學	南通實業	台橡宇部	上海實業	濟南實業
		依職別					
	高階主管	15	81	27	18	0	0
	中 / 基層主管	3	44	45	34	35	0
	非主管之間接員工	26	38	37	16	1	5
	直接員工	26	37	37	73	0	0
依性別	男性	27	50	38	36	1	3
	女性	16	43	31	27	1	7

自動體外心臟電擊去顫器 (英文: Automated External Defibrillator, 縮寫: AED)

對社會的支持

逐步建構台橡社會關懷地圖

台橡自 2012 年發行 CSR 報告書後，進一步了解「社區」的重要，並深化與當地利害相關者的溝通，從而理解了社區對自身的看法。我們盡量以台橡產品 - 橡膠為原料，配合協力廠商製作合適物品，來扶助弱勢機構，支持機構以保護、教育弱勢族群，增加社會的無形安定力量。

台橡了解需讓有限資源發揮最大的力量，故以廠區所在地為主，逐步建構台橡社會關懷地圖，不以金錢捐贈為主要活動，而是讓公益活動與公司的業務相結合。



產品在社會關懷應用

地墊與布希鞋

台橡自 2012 年以防撞地墊捐助樂仁啟智中心起，即深感於學童們容易跌倒受傷的風險，故這幾年持續有計劃地協同廠商“龍井橡膠企業有限公司”進行止滑、吸震的地墊製作，捐助廠區所在地區的弱勢團體，或協同廠商“牛頭牌”贈與學童布希鞋，充分運用自身產品特性執行社會關懷活動，契合公益活動與公司的業務相結合之宗旨。

繼 2012 年捐助樂仁啟智中心，2013 年安安之家及永安兒童之家，2014 年經台橡愛心社社員主動探詢得知慈德育幼院需業界提供防撞地墊，供育幼院學童活動訓練使用。故在相關部門協助下完成地墊製作，並於 2014 年 11 月完成地墊及布希鞋捐助。



捐贈布希鞋



院長及感謝狀



蘇院長與台橡人員進行意見交換

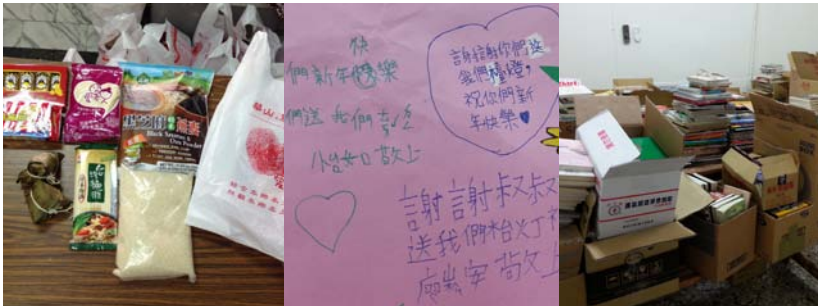


台橡捐助地墊

慈善關懷

在台橡職工福利委員會（福委會）的支持下，員工自發性地成立並參與社團 - 「愛心社」，由 2012 年成立以來，已陸續捐贈物資給高雄北區兒發中心、大寮安安之家、小港樂仁啟智中心、蘭嶼和梨山的學校、伊甸和華山基金會、永安兒童之家等單位。

2014 年福委會圖書室汰換一批書籍，除了優先供員工選購，並將義賣款項約 15,000 元，交愛心社統一運用；以讓員工的愛心藉由愛心社各項活動得以散播。



贊助華山基金會端午節關懷禮物

學童感言

捐助書籍及 DVD



檯燈捐助集來國小



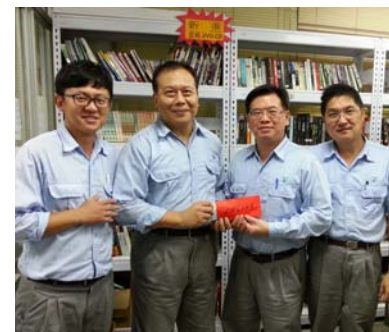
書籍捐助杉林區



愛心社捐贈永安之家



愛心社捐助北區兒童之家



福委會將義賣書籍金額贈愛心社

而福委會更進一步將一批庫藏之書籍、DVD 捐贈杉林區，其中集來國小校長潘博士表示，該國小位於偏遠山區（南橫區段），資源嚴重不足，該批書籍對其意義重大。另外台橡愛心社亦針對其山區較快天黑，傍晚及夜間照明不佳，而提供學童所需檯燈並完成捐助。

捐贈中低收入戶學童營養午餐及註冊費

大陸地區

南通市臺灣同胞投資企業協會於 2009 年始成立南通台協扶貧基金會，主要用於捐資助學、扶助困難家庭及特殊群體。中華化學與南通實業、台橡宇部共同向基金會捐款用於扶貧助學。2014 年 8 月行政部代表台橡南通子公司與南通市相關領導及台協會主要會員單位向 93 名困難學子頒發扶貧助學款。



行政部代表台橡南通子公司與台協會會員單位參加扶貧助學款發放儀式



捐助觀音國小



與觀音國小意見分享



大社區長及張議員助理熱情參與



與大社區小捐贈合照



與嘉誠國小茶敘

台灣地區

1. 高雄市大社區三所小學營養午餐補助
2. 購買喜憨兒基金會所製作之月餅，並大力捐贈喜憨兒基金會。
3. 捐贈浙江同鄉會，供冬令救濟、獎學金、講學金等用途。
4. 慈善捐款，台橡公司全年捐款金額逾 425 萬。

註解：現代教育上，沒有中低收入戶名義且有需要的學童，無法享有政府對中低收入戶的補助。2012 年度開始，由台橡社會關懷委員會特別撥出專款，回饋高雄廠址所在社區 --- 大社區的全部三所國小，贊助餐費、學費或特別急需費用。2014 年共計捐贈大社區小 / 觀音國小 / 嘉誠國小共新台幣 44 萬元經費，挹注學校小低收入戶學童營養午餐及註冊費。三個學年以來，已幫助了 708 人次的有需要學童。除了感謝狀之外，台橡婉拒任何型的回饋。

支持化學教育

這個源起於 2011 國際化學年活動的【化學下鄉】，在化學年活動結束後，並沒有因此停止繼續巡迴全台服務，此活動對比於其他辦一個數百人大規模的化學成果展之類的活動來訓練精英學生，淡江大學的高博士團隊，卻寧願繼續開著 3.5 噸的「行動化學館」，裝載實驗器具及表演舞台，巡迴拜訪偏遠學校的一般學生，將化學的種子透過親手做實驗的方式，使其在學童心中萌芽。在產業界的台橡，深深認同化學下鄉的宗旨。



同學太熱情 - 手忙腳亂



耶_獲贈禮品一份



神奇的化學魔術



屬於我的洗手乳



高博士與台橡志工們



小心奕奕調配藥品



化學下鄉第 166 場深坑國中站



化學下鄉 - 大社國中站



化學下鄉 - 大洲國中站

除了延續去年協助化學下鄉活動，2014 年台橡也繼續贊助，在 5 月的大社國中站，是該團隊造訪的第 132 所學校，淡江及台橡活動團隊已連續三年造訪大社國中，活動內容設計與國中課程相輔相成除了帶領學生們動手作實驗、並介紹產業近況，也藉著觸發學生學習的動機與興趣，且帶動師生一起來 fun 化學並使其進一步了解周遭的化學產業及台橡產品，也讓當地社區了解台橡在企業社會責任的努力。

2014 年由台橡研究開發及應用研究團隊及相關人員支援至高雄大社、大洲國中及新北市深坑國中等進行化學生活化教學互動，共計共 24 人次，及 432 小時。



化學活動年起源於紀念居禮夫人

支持在地農產品

為支持在地農產品，台橡公司職工福利委員會採買在地農產水果當禮品致贈員工。



荔枝禮盒

註 1 高雄市大社區公所的回饋金專區網頁：
http://www.dsrtg.gov.tw/p06_07.aspx?type=5

社區投入

台橡及大社工業區廠商每年透過廠聯會，敦睦睦鄰回饋廠區鄰近居民（註 1）在大社區敦睦睦鄰回饋金審議小組運作下，用於補助當地居民水電費、學童獎助學金、獨居老人及中低收入戶的老人營養午餐等，更進一步補助本區國中小學書籍、保險、學雜、課輔等費用，並加強各國小美語教學補助）。

2014 年台橡透過大社工業區廠商聯誼會與仁武高中完成石化產業特色產學合作備忘錄，成立「高雄石化產業特色課程仁大專班」，針對設籍仁武區、大社區、大樹區、鳥松區及楠梓區的學生，每學年招收定額新生，除一般高中課程外，加強石化產業相關與工安、職業倫理等課程並擇優提供獎助學金。並對成績優異專班畢業生未來就業，即可獲得優先錄取機會。



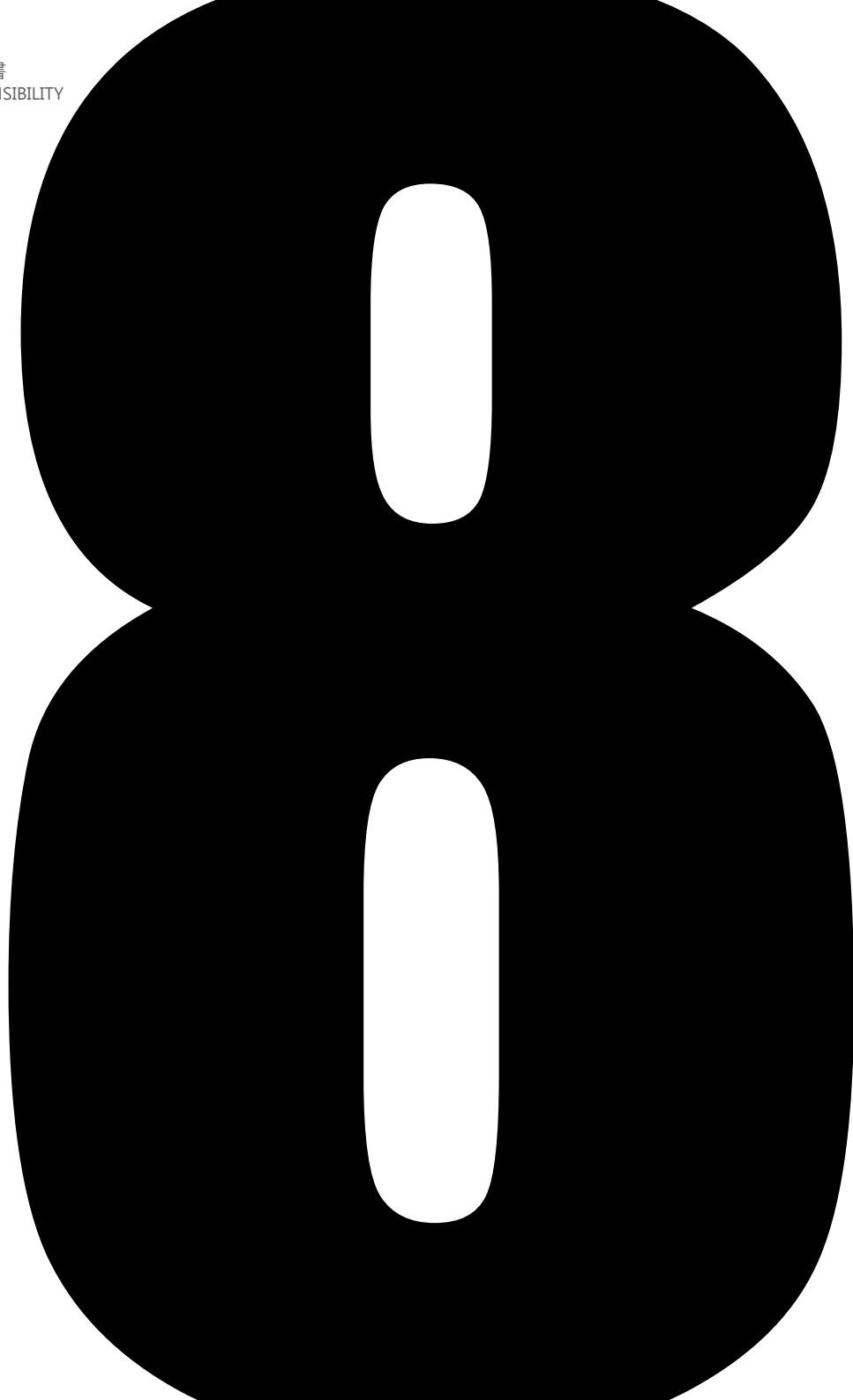
成立「高雄石化產業特色課程仁大專班」



陳青原副總代表台橡響應高雄氣爆捐款 300 萬元



採買在地農產水果



GRI G4 條文對照表

一般標準揭露		頁碼 / 註	外部查證 (頁碼)
策略與分析			
G4-1	組織最高決策者永續聲明	9	70
組織概況			
G4-3	組織名稱	1	70
G4-4	主要品牌、產品與服務	20	70
G4-5	組織總部位置	封底附錄	70
G4-6	組織營運所在的國家數量及國家名	20	70
G4-7	所有權的性質與法律形式	20	70
G4-8	組織提供服務的市場	20	70
G4-9	組織規模說明	20	70
G4-10	員工雇用型態與數量	45	70
G4-11	受集體協商協定保障之總員工數比例	47	70
G4-12	描述組織供應鏈	25,41	70
G4-13	報告期間內組織規模、架構、所有權或供應鏈上的重大改變	2014 年組織無大改變	70
G4-14	組織是否具有因應之預警方針或原則	23	70
G4-15	列出經組織簽署認可，而由外部所制定的經濟、環境與社會規章、原則或其他倡議	目前無簽署相關之倡議。	70
G4-16	組織參與的公協會（如產業公協會）和國家或國際性倡議組織的會員資格	21	70

一般標準揭露		頁碼 / 註	外部查證 (頁碼)
鑑別重大考量面及邊界			
G4-17	列出組織合併財務報表或等同文件中所包含的所有實體	20	70
G4-18	界定報告內容和考量面邊界的流程	14	70
G4-19	列出所有在界定報告內容過程中所鑑別出的重大考量面	16	70
G4-20	說明組織內部在重大考量面上的邊界	17	70
G4-21	說明組織外部在重大考量面上的邊界	17	70
G4-22	說明對先前報告書中所提供之任何資訊有進行重編的影響及原因重編的影響及原因	無改變	70
G4-23	說明和先前報告期間相比，在範疇與考量面邊界上的顯著改變	無改變	70
利害關係人議合			
G4-24	列出組織進行議合的利害關係人群體	12	70
G4-25	就所議合的利害關係人，說明鑑別與選擇的方法	12	70
G4-26	與利害關係人議合的方式	12	70
G4-27	經由利害關係人議合所提出之關鍵議題與關注事項及組織如何回應	12,13	70
報告書基本資料			
G4-28	所提供資訊的報告期間	3	70
G4-29	上一次報告的日期	3	70
G4-30	報告週期	3	70
G4-31	提供可回答報告或內容相關問題的聯絡人	封底附錄	70
G4-32	報告依循選項、GRI 內容索引、外部保證報告	70	70
G4-33	組織為報告尋求外部保證 / 確信的政策與現行做法	3	70

一般標準揭露		頁碼 / 註	外部查證 (頁碼)
治理			
G4-34	組織的治理結構	22	70
道德與誠信			
G4-56	組織之價值、原則、標準和行為規範	22	70

實質性考量面	管理方針與指標		頁碼 / 註	外部查證 (頁碼)
類別：經濟				
經濟績效	DMA		20	70
	G4-EC1	組織生產和分配的直接經濟價值	20	70
	G4-EC3	組織確定福利計畫義務的涵蓋範圍	47	70
市場形象	DMA		45	70
	G4-EC5	在重要營運據點，不同性別的基層人員之標準薪資與當地最低薪資的比例	45	70
	G4-EC6	在重要營運據點，僱用當地居民為高階管理階層的比例	46	70
間接經濟衝擊	DMA		57	NA
	G4-EC7	基礎設備的投資與支援服務的發展及衝擊	57-61	NA
類別：環境				
能源	DMA		37	70
	G4-EN3	組織內部的能源消耗量	36	70
	G4-EN5	能源密集度	36	70
	G4-EN6	減少能源的消耗	38,39	70
(溫室氣體) 排放	DMA		36	70
	G4-EN15	直接溫室氣體排放 (範疇一)	35	70
	G4-EN16	能源間接溫室氣體排放量 (範疇二)	35	70
	G4-EN17	其他間接溫室氣體排放量 (範疇三)	目前僅定性瞭解其他間接溫室氣體排放源 (範疇三)，尚無盤查排放量。	70
	G4-EN18	溫室氣體排放強度	36	70

實質性考量面	管理方針與指標		頁碼 / 註	外部查證 (頁碼)
類別：環境				
廢污水和廢棄物	DMA		40	70
	G4-EN22	依水質及排放目的地所劃分的總排放量	40	70
	G4-EN23	按類別及處置方法劃分的廢棄物總重量	40	70
	G4-EN24	嚴重洩漏的總次數及總量	2014年無發生嚴重洩漏之情事。	70
	G4-EN25	依照《巴塞爾公約》定義之有害廢棄物輸出入量、處理量與跨國運輸的比例	41	70
	G4-EN26	排水及逕流對水體、棲地環境與生物多樣性之重大衝擊	41	70
產品和服務	DMA		25	70
	G4-EN27	降低產品和服務對環境衝擊的程度	31	70
環保法規遵循	DMA		25	70
	G4-EN29	違反環境法律和法規被處巨額罰款的金額，以及所受罰款以外之制裁的次數	41	70
整體情況 (環保投資)	DMA		42	70
	G4-EN31	按類別說明總環保支出及投資	42	70
類別：社會				
子類別：勞動條件及尊嚴勞動				
勞雇關係與 員工福利	DMA		45	70
	G4-LA1	按年齡組別、性別及地區劃分新進員工和離職員工總數及比例	46	70
	G4-LA2	按重要營運據點劃分，只提供給全職員工(不包括臨時或兼職員工)的福利	47	70
	G4-LA3	按性別劃分，育嬰假後復職和留任的比例	47	70

實質性考量面	管理方針與指標		頁碼 / 註	外部查證 (頁碼)
類別：社會				
子類別：勞動條件及尊嚴勞動				
勞 / 資關係	DMA		47	70
	G4-LA4	是否在集體協商中具體說明有關重大營運變化的最短預告期	2014 年無重大營運變化。	70
職業健康 與安全	DMA		49	70
	G4-LA5	在正式的勞工健康與安全管理委員會中，協助監督和建議職業健康與安全相關規劃的勞方代表比例	49	70
	G4-LA6	按地區和性別劃分的工傷類別、工傷頻率、職業病、損失日數比例及缺勤率，以及因公死亡事故總數	51	70
	G4-LA7	與其職業有關之疾病高發生率與高風險的勞工	52	70
	G4-LA8	工會正式協議中納入健康與安全相關議題	51	70
子類別：人權				
童工	DMA		45	70
	G4-HR5	已發現具有嚴重使用童工風險的營運據點和供應商，以及採取有助於杜絕使用童工的行動	45	70
子類別：社會				
社區服務	DMA		41	70
	G4-SO1	針對當地社區議合、影響評估和發展方案的營運活動之比例	子公司對外窗口與機制	70
	G4-SO2	對當地社區具有重大實際或潛在的負面影響之營運活動	53	70

實質性考量面	管理方針與指標		頁碼 / 註	外部查證 (頁碼)
類別：社會				
子類別：產品責任				
顧客的健康 與安全	DMA		30	70
	G4-PR1	為改善健康和 safety 而進行衝擊評估的主要產品和服務類別之比例	30	70
	G4-PR2	違反有關產品和服務在其生命週期內之健康與安全性衝擊的法規和自願性準則的事件總數	本集團提供之產品與服務均遵守相關法規，未違反任何法規和自願性準則。	70
產品及 服務標示	DMA		31	70
	G4-PR3	依組織資訊與標示程序所劃分的產品與服務資訊種類，以及需要符合此種資訊規定的重要產品及服務類別的百分比	31	70
	G4-PR4	依結果類型劃分，不符合產品規範、自願性準則和產品標示之案件總案件數	31	70
	G4-PR5	顧客滿意度之調查與結果	33	70
顧客隱私	DMA		22	NA
	G4-PR8	經證實與侵犯顧客隱私權或遺失顧客資料有關的投訴次數	2014 年未有侵犯顧客隱私權及遺失顧客資料之投訴。	NA
法規遵循	DMA		25	70
	G4-PR9	因產品與服務的提供與使用而違反法律和規定被處巨額罰款的金額	23	70

實質性考量面	管理方針與指標	頁碼 / 註	外部查證 (頁碼)	
類別：社會				
子類別：產品責任				
供應鏈管理	DMA		25	NA
	G4-LA14	針對新供應商使用勞工實務準則篩選的比例	26	NA
	G4-HR10	針對新供應商使用人權準則篩選的比例	26	NA
	G4-SO9	針對新供應商使用社會衝擊標準篩選的比例	26	NA
	G4-EN33	供應鏈對環境的顯著實際或潛在負面影響，以及所採取的行動	25	NA

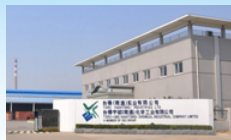
TUV NORD 查證證書





DEXCO POLYMERS L.P.

12012 Wickchester Lane, Suite 280, Houston, TX 77079, U.S.A.
電話：+1 (281) 754 5800
傳真：+1 (281) 754 5801
Toll Free：(877) 251-0580



台橡(南通)實業有限公司

中國江蘇省南通市經濟技術開發區通旺路22號·郵編226017
電話：+86(513) 8599 9966
傳真：+86(513) 8599 9999



申華化學工業有限公司

中國江蘇省南通市經濟技術開發區中華路1號·郵編226009
電話：+86(513) 8359 2662
傳真：+86(513) 8359 6167



台橡宇部(南通)化學工業有限公司

中國江蘇省南通市經濟技術開發區通旺路22號·郵編226017
電話：+86(513) 8599 9966
傳真：+86(513) 8599 9999



岡山廠

台灣高雄市820岡山區本工一路39號
電話：+886(7) 623 3005
傳真：+886 (7) 6233006



高雄廠

台灣高雄市815大社區興工路2號
電話：+886(7) 351 3811
傳真：+886 (7) 351 4705



台橡(上海)實業有限公司

中國上海市松江區玉樹路1406號·郵編201600
電話：+86(21) 5773 4333
傳真：+86(21) 5773 4555



總公司台橡股份有限公司

台灣台北市106敦化南路二段95號18樓
電話：+886(2) 3701 6000
傳真：+886(2) 3701 6868

設計說明：

封面概念以圓點色塊來表現樹葉，主幹用簡單的線條來勾畫，代表台橡對於保護大自然心意的一份堅持，而從樹上長出的生活各類用品，象徵台橡產品皆以環保概念應用於生活中，打造無害城市優良環境，並為環境保護做出貢獻。



台橡股份有限公司 CSR 推動秘書室

<http://www.tsrc.com.tw>

csr.admin@tsrc-global.com

台灣台北市106大安區敦化南路二段95號18樓 +886 (2) 3701-6000