



# 2015

台橡企業社會責任報告書

CORPORATE SOCIAL RESPONSIBILITY REPORT



## 目錄

### 編輯原則

1. 經營願景和使命
2. 企業社會責任與永續議題管理
3. 企業社會責任 - 經濟
4. 企業社會責任 - 環境
5. 企業社會責任 - 社會
6. 附錄



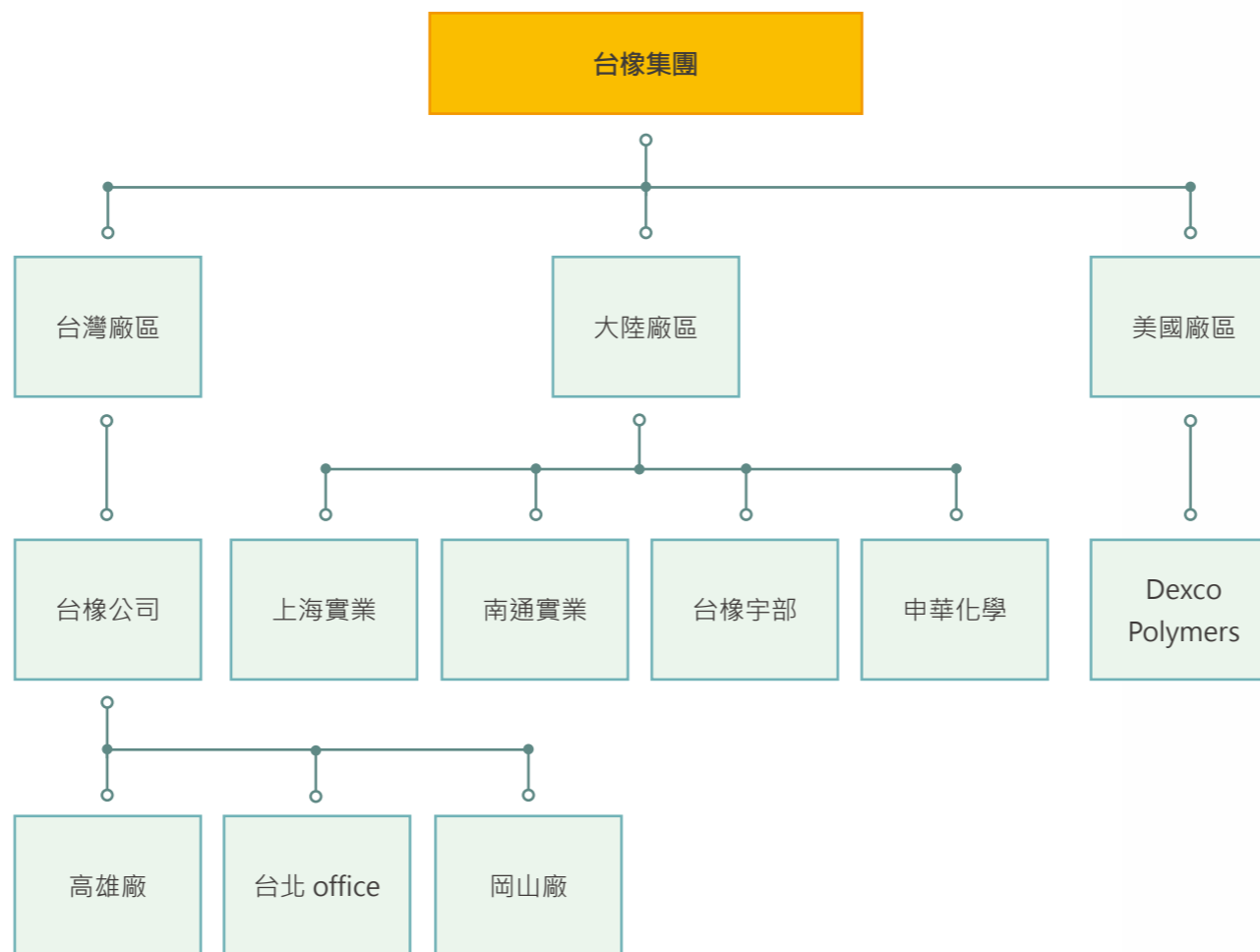
## 編輯原則



目錄

編輯原則

- 1. 經營願景和使命
- 2. 企業社會責任與永續議題管理
- 3. 企業社會責任 - 經濟
- 4. 企業社會責任 - 環境
- 5. 企業社會責任 - 社會
- 6. 附錄



這是台橡第四本公開發行的企業社會責任報告書 (CSR Report)。依據 GRI G4 原則進行編輯，針對經濟、環境及社會的面向，對利害關係人揭露各項 CSR 管理方針、關鍵議題、行動及回應的績效資訊，藉由永續性主題、相關策略、目標和措施來擴大與各類利害關係人溝通與議合。

備註：全球永續性報告協會 (Global Reporting Initiative, GRI) 報告書編輯 G4 版

## 目錄

### 編輯原則

1. 經營願景和使命
2. 企業社會責任與永續議題管理
3. 企業社會責任 - 經濟
4. 企業社會責任 - 環境
5. 企業社會責任 - 社會
6. 附錄

## 報告邊界與範疇

台橡 CSR 報告書的邊界在本年度將揭露位於台灣地區的台橡公司 (含台北總公司、高雄廠區與岡山廠區) 以及中國地區四個子公司 (含中華化學、南通實業、台橡宇部、上海實業) 以及美國地區子公司 Dexco Polymers，作為報告績效展現之主體。

→本報告書與前一版本較大差異之處，除了增加美國地區子公司 Dexco Polymers 的揭露，另外 2015 年已結束濟南實業，因此報告書中將不再揭露。

## 報告對象時間

2015 年度 (2015 年 1 月 1 日 ~ 2015 年 12 月 31 日)。

又，在此期間之前或之後的事實，與今後的方針和目標、計畫等，也會在此報告中作部份揭露。

## 報告依據準則

本報告書參照全球永續性報告協會 (Global Reporting Initiative, GRI) 報告書綱領 G4，依循「核心 (Core)」選項撰寫，揭露台橡在企業社會責任方面的策略、理念、措施和績效。

本報告書中之財務報表數字以新台幣計算，環保安全衛生相關績效則以國際通用指標表達。若有推估或假設條件，會於各相關章節註明。與上一版報告相較，

本報告書無修正舊報告而導致讀者重大誤判之敘述。

## 報告書確證

為提供閱讀者可信賴之公開資訊，本報告書通過獨立第三方單位 TUV NORD 外部查證作業，並符合 AA1000AS 標準，聲明書附於本報告書附錄。

## 報告發行時間—預定每年持續發行

現行發行版本：2016 年 6 月發行。  
上一發行版本：2015 年 6 月發行。  
下一發行版本：預定 2017 年 6 月發行。

## 報告的發行

- 1 報告書電子版 <http://www.tsrc.com.tw>
- 2 報告書印刷版

備註：AA1000AS：英國 Accountability 組織所發佈永續發展當責性原則 AA1000 保證標準，為國際上目前主要針對企業 CSR 報告書進行查證的標準之一。

目錄

編輯原則

- 1. 經營願景和使命
- 2. 企業社會責任與永續議題管理
- 3. 企業社會責任 - 經濟
- 4. 企業社會責任 - 環境
- 5. 企業社會責任 - 社會
- 6. 附錄

# 01

經營願景和使命 6

1 經營者的話 9

# 02

企業社會責任與永續議題管理 10

- 2.1 CSR 組織 11
- 2.2 利害關係人與重大性議題之篩選 12
- 2.3 重大考量面分析結果 14
- 2.4 重大考量面內外邊界 16

# 03

企業社會責任 - 經濟 18

- 3.1 公司簡介 20
- 3.2 公司治理 23
- 3.3 供應鏈管理 24
- 3.4 產品責任及客戶關係 28

# 04

企業社會責任 - 環境 30

- 4.1 環境及能源政策 31
- 4.2 溫室氣體管理 31
- 4.3 節約能源 34
- 4.4 水資源 37
- 4.5 廢棄物與其他汙染排放管理 38
- 4.6 環保法規遵守與生態保育 40
- 4.7 環保投資 41

# 05

企業社會責任 - 社會 42

- 5.1 勞工結構僱用與權利 43
- 5.2 員工福利 47
- 5.3 安全衛生政策與職業健康和安全管理 49
- 5.4 對員工的教育及疾病預防 52
- 5.5 社會參與 55
- 5.6 產品在社會關懷應用 56
- 5.7 支持化學教育 57
- 5.8 當地社區 58

# 06

附錄 60

- 6.1 GRI G4 條文對照表 61
- 6.2 獨立第三方查證意見聲明書 72
- 6.3 集團資訊 73

目錄

編輯原則

1. 經營願景和使命

經營者的話

2. 企業社會責任與永續議題管理

3. 企業社會責任 - 經濟

4. 企業社會責任 - 環境

5. 企業社會責任 - 社會

6. 附錄



# 1 經營願景和使命



## 目錄

## 編輯原則

## 1. 經營願景和使命

經營者的話

## 2. 企業社會責任與永續議題管理

## 3. 企業社會責任 - 經濟

## 4. 企業社會責任 - 環境

## 5. 企業社會責任 - 社會

## 6. 附錄

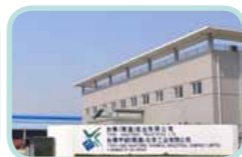
## 台橡里程碑

## 2000

- ◎通過 OHSAS 18001
- ◎應用材料事業處岡山廠正式投產
- ◎中國台橡(上海)公司、台橡(濟南)、台橡(南通)、台橡宇部(南通)正式量產



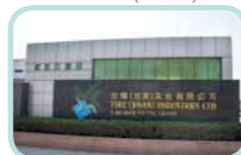
台橡宇部(南通)



南通實業



岡山廠



台橡(濟南)實業



台橡(上海)實業

## 1980

- ◎ TPE 工場完成建廠進料試車
- ◎完成 BR 工場建廠及投產



BR 工場



TPE 工場

## 2010~NOW

- ◎合資之印度 ISRL 公司 ESBR 產品試車完成正式量產
- ◎朗盛台橡(南通)化學工業有限公司正式量產
- ◎台橡(南通)完成 SEBS 產品擴建工程
- ◎併購美國 Dexco Polymers 100% 股權
- ◎通過 QC 080000 & ISO 50001
- ◎與台灣中油公司及富邦金控創投成立台耀石化材料科技(股)公司



朗盛台橡



印度 ISRL 公司



Dexco Polymers

## 1990

- ◎中國中華化學工業有限公司正式量產
- ◎通過 ISO 14001 & ISO 9001
- ◎開發 TPE 新產品並擴產



申華化學

## 1970

- ◎成立於台灣
- ◎完成 SBR 工場的興建及投產



總公司



高雄廠

目錄

編輯原則

1. 經營願景和使命

經營者的話

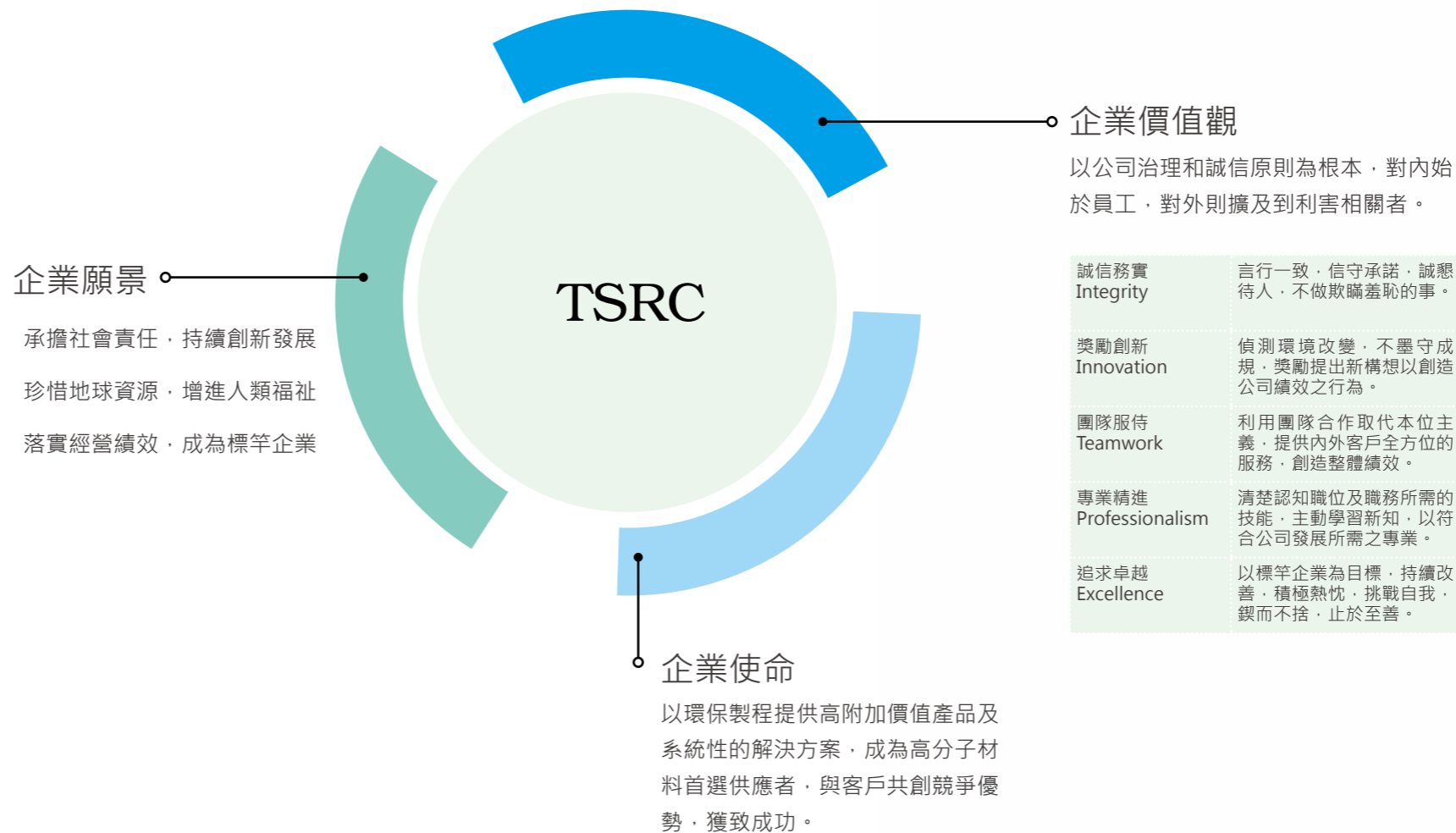
2. 企業社會責任與永續議題管理

3. 企業社會責任 - 經濟

4. 企業社會責任 - 環境

5. 企業社會責任 - 社會

6. 附錄





## 經營者的話

各位關心台橡的夥伴們，台橡持續在經濟、環境、社會各個面向投注心力並善盡企業責任，期能成為永續經營的企業，我們很高興藉由 2015 年度企業社會責任報告書，向社會各界及我們的利害相關人一同分享我們在企業永續發展上推行的努力與成果。

2015 年由於中國經濟疲軟，汽車市場低迷，中國輪胎產業遭受美國的反傾銷及反補貼制裁情況下，使得輪胎業開工率下降。又逢合成橡膠之產能持續大舉開出，市場供給量大增，加劇了供需失衡。另油價大幅下滑導致原料丁二烯價格走跌，合成橡膠價格隨之大幅下滑情況下，對橡膠產業獲利造成極大影響。

台橡為突破嚴峻的經營環境，確保獲利水準，除推動開源節流，加強生產線靈活調度，建立與長期客戶保價穩量的行銷策略外，並將一條高雄 SBS 產線改為 SEBS 產線，以增加高毛利、高質化的 TPE 產品銷售比重。致力於差異化產品開發，包括應用於高性能及節能輪胎使用的橡膠產品，提供優異之濕抓及操控性能，同時提供客戶全方位的技術服務，以滿足輪胎客戶之需求。

台橡為搶攻高端 TPE 領域及滿足國際大廠需求，積極朝向具備特殊利基的應用材料領域發展，包括開發高級鞋材、特殊黏著劑、印刷薄膜與高端醫材等之應用，並持續提升 TPE 產品品質及製程技術改善，及建立全球產品技術服務網，成為全球客戶信賴的供應商，使本公司在產業激烈競爭環境中，維持穩定成長，落實企業永續經營的目標。

在環境面向，2015 年除了原有台灣及大陸地區，我們更將範疇擴展到美國子公司 Dexco Polymers，針對溫室氣體 / 環安衛管理與勞動平權等議題共同進行資訊揭露。

有鑑於高雄市 81 氣爆事件，台橡制定了「地下管線管理作業辦法」，並與中油及大社鄰廠合作，建置丁二烯管線收料監控、巡檢及維護系統，積極配合高雄市政府 2015 年公告之「高雄市既有工業管線管理自治條例」，藉由管束聯防應變計畫及管束聯防演練，提升各級人員對緊急事故的處理能力，積極落實區域聯防應變機制及毒性化學物質聯防運作管理，績效顯著，榮獲經濟部工業局特頒獎狀表揚。

台橡亦針對氣候變遷衍生出的營運持續風險，積極推動節水措施，累計 2015 年高雄廠製程廢水回收率達 35%，南通廠廢水回收率皆達 37%，而岡山廠之總用水量較 2014 年減少 17.27%，南通實業更榮獲節水型企業工作獎。

在節能推動上，2013 年即由高雄廠開始積極導入 ISO 50001 能源管理系統，並陸續推展至南通地區子公司，申華化學也於 2015 年通過外部認證；經由經營團隊有效分工，台橡在能耗使用已逐年降低，同時溫室氣體排放也呈現減少趨勢。台橡期望經由各項正向作為，達到經濟發展與環境保護之平衡點。

在社會面向，台橡提供員工優於法令的薪資制度和獎勵辦法，重視企業在地任用的責任，2015 年聘用超

過 200 位新進同仁，以高於同業平均水準的整體薪酬，積極營造具挑戰性、可以持續學習而又舒適安全的工作環境，全力推動工作與生活的平衡。取之於社會，用之於社會，台橡也進行社會參與及當地社區關懷，以廠區所在地為基礎，逐步建構台橡社會關懷地圖，除各項社區關懷活動外，也持續參與化學下鄉教育紮根計畫並偕同協力廠商將產品應用於社會關懷，期透過各類公益活動來履行企業社會責任。

展望未來，台橡將積極推動升級轉型，將擴大 TPE 業務比重，朝向更具備特殊利基的特用化學產品及應用材料市場領域邁進，提升高端的技術與客製化研發能力。且繼續秉持珍惜地球資源，落實企業社會責任與永續經營理念，全力投入開發節能材料，創造營運佳績，亦期許在企業永續道路上穩健向前，持續為利害關係人與全體社會創造價值。



王紹堉

董事長 王紹堉



蔡偉強

總經理 (執行長) 蔡偉強

### 目錄

#### 編輯原則

#### 1. 經營願景和使命

##### 經營者的話

#### 2. 企業社會責任與永續議題管理

#### 3. 企業社會責任 - 經濟

#### 4. 企業社會責任 - 環境

#### 5. 企業社會責任 - 社會

#### 6. 附錄

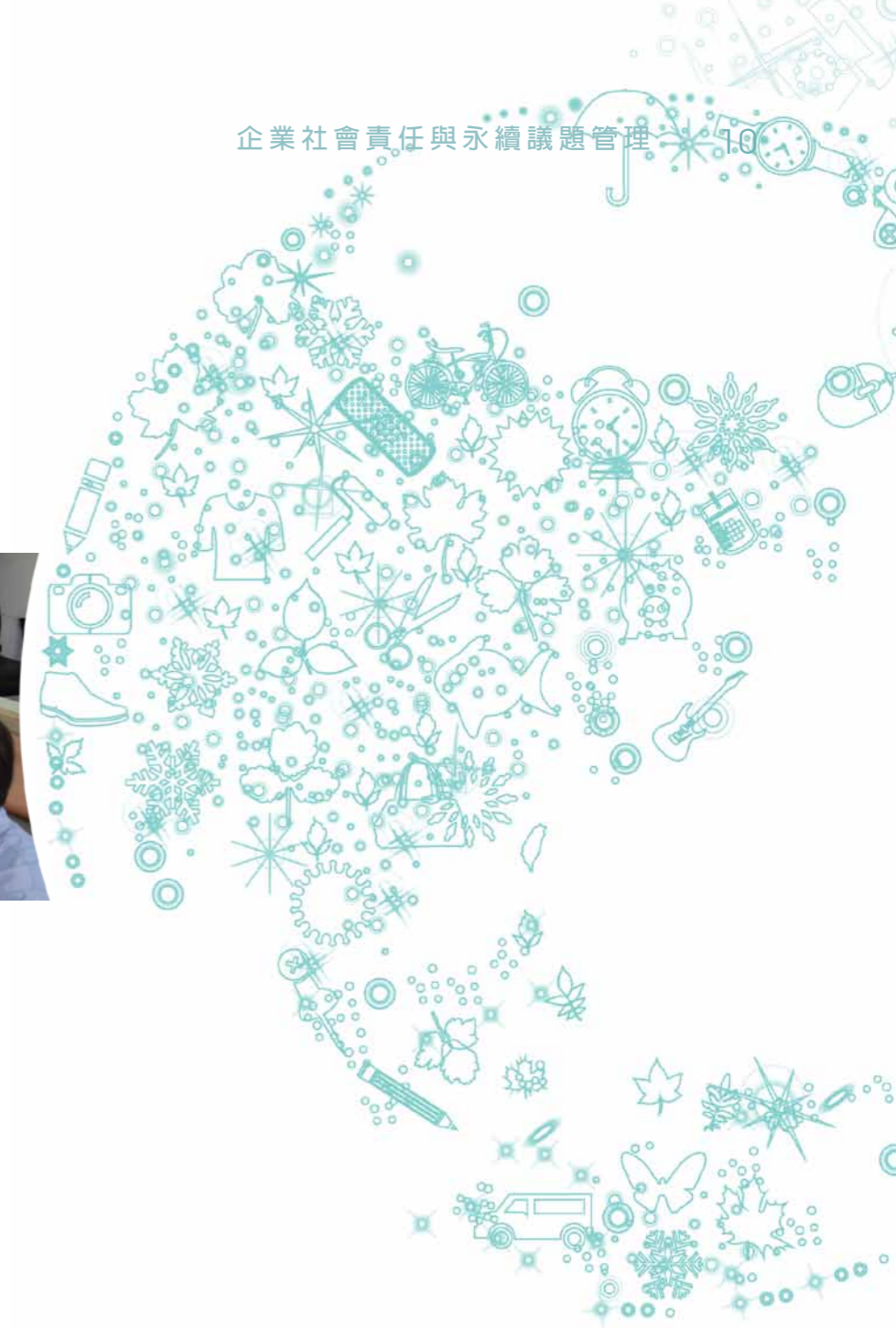
目錄

編輯原則

- 1. 經營願景和使命
- 2. 企業社會責任與永續議題管理
  - 2.1. CSR 組織
  - 2.2 利害關係人與重大性議題之篩選
  - 2.3 重大考量面分析結果
  - 2.4 重大考量面內外邊界
- 3. 企業社會責任 - 經濟
- 4. 企業社會責任 - 環境
- 5. 企業社會責任 - 社會
- 6. 附錄



## 2 企業社會責任與永續議題管理



目錄

編輯原則

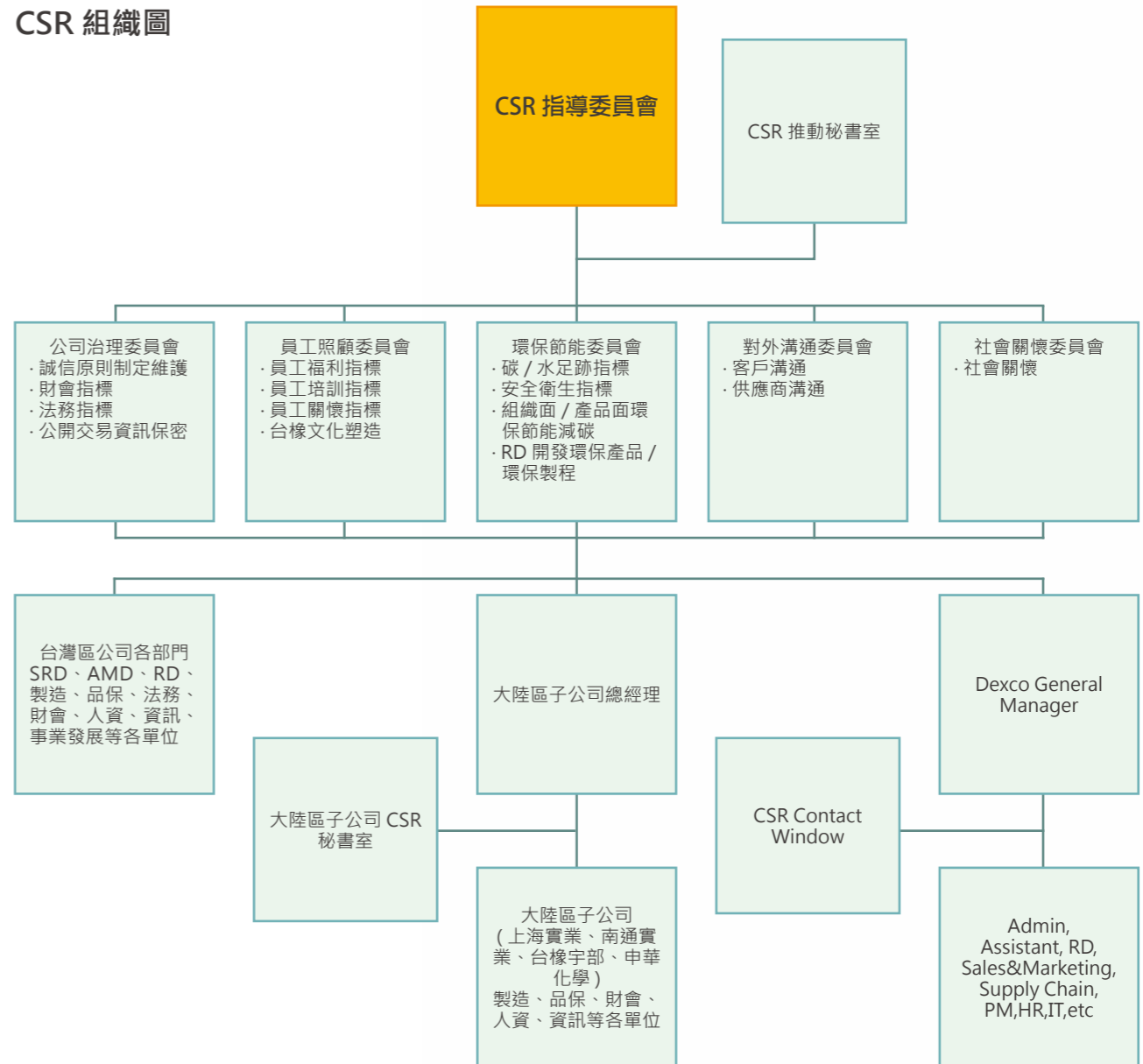
- 1. 經營願景和使命
- 2. 企業社會責任與永續議題管理
  - 2.1. CSR 組織
  - 2.2 利害關係人與重大性議題之篩選
  - 2.3 重大考量面分析結果
  - 2.4 重大考量面內外邊界
- 3. 企業社會責任 - 經濟
- 4. 企業社會責任 - 環境
- 5. 企業社會責任 - 社會
- 6. 附錄

企業社會責任的開展與組織

台橡的 CSR 專案組織架構 -- 企業社會責任指導委員會，由總經理兼執行長領導，並定期召開會議確認及檢討 CSR 推動狀況與策略。指導委員會之下所設置的「推動秘書室」及「公司治理委員會」、「員工照顧委員會」、「環保節能委員會」、「對外溝通委員會」、「社會關懷委員會」共計五個分委會，指導企業社會責任之經濟、環境及社會等三項構面的管理指標。在各子公司的總經理及 CSR 委員幹事們積極配合 CSR 活動運作下，順利地完成計畫，將經濟、環境及社會的績效管理指標，與日常營運連結，融入例行工作中，並將以往搜集到的關注議題，轉化為活動推行課題，並持續優化。

CSR 推動秘書室依循「P-D-C-A」(規劃 - 執行 - 查核 - 行動) 管理模式運作定期鑑別利害關係人、蒐集檢視利害關係人所關切議題一併於第一季所召開之年度會議中提報，確保已涵蓋所有重大考量面，經委員會確認後展開行動方案，並向委員會報告各項企業社會責任相關業務的進展，將執行成效呈報 CEO，再由 CEO 報告成果和未來策略予董事會。

CSR 組織圖



## 目錄

### 編輯原則

1. 經營願景和使命
2. 企業社會責任與永續議題管理
  - 2.1. CSR 組織
  - 2.2 利害關係人與重大性議題之篩選
  - 2.3 重大考量面分析結果
  - 2.4 重大考量面內外邊界
3. 企業社會責任 - 經濟
4. 企業社會責任 - 環境
5. 企業社會責任 - 社會
6. 附錄

## 利害關係人與重大性議題之篩選

### 1. 鑑別利害關係人

利害關係人與重大性議題之溝通及篩選在企業社會責任是最重要的，瞭解相關利害關係人關注之議題，透過企業社會責任報告書的揭露，讓相關的利害關係人瞭解台橡 2015 年在企業社會責任上的努力以及達成的績效。

CSR 推動小組依據台橡的相關部門日常作業及對外的業務溝通中，根據實質性議題評選機制，由秘書室召集各部門人員就組織營運交流與利害關係人包容性尋找利害關係人，對利害關係人進行鑑別，選出優先溝通對象與他們所關切的議題進行回應，判別出主要利害關係人及其關切議題。共為客戶、員工 / 工會、投資人、媒體、供應商、社區及政府 NGO，共七類利害關係人。

### 2. 利害關係人議合

利害關係人議合是台橡永續議題管理的重要組成部份。除了透過日常業務以各型式與利害關係人保持互動外，我們也利用各種管道包括電話溝通、召開會議、滿意度調查、實地拜訪、參與公會等方式進行。由利害關係人所提出之關注議題，透過本報告回應被鑑別為重大考量面之議題項目。

因應組織永續管理啟動，除了「企業社會責任信箱」(csr.admin@tsrc-global.com)，與給各類利害關係者溝通並回饋，並在官網設置利害關係人專區以專人負責溝通及回應，2015 年重大議題之關注程度分析乃以年度問卷調查結果為基礎，針對主要利害關係人對議題之關注程度，與對公司經濟、環境、社會衝擊之高低，二項因子進行分析，鑑別出利害關係人關切之重大議題，高度關切及高衝擊的議題將揭露於報告書相關章節。



目錄

編輯原則

- 1. 經營願景和使命
- 2. 企業社會責任與永續議題管理
  - 2.1. CSR 組織
  - 2.2 利害關係人與重大性議題之篩選
  - 2.3 重大考量面分析結果
  - 2.4 重大考量面內外邊界
- 3. 企業社會責任 - 經濟
- 4. 企業社會責任 - 環境
- 5. 企業社會責任 - 社會
- 6. 附錄

利害關係人、關心議題和溝通管道如下

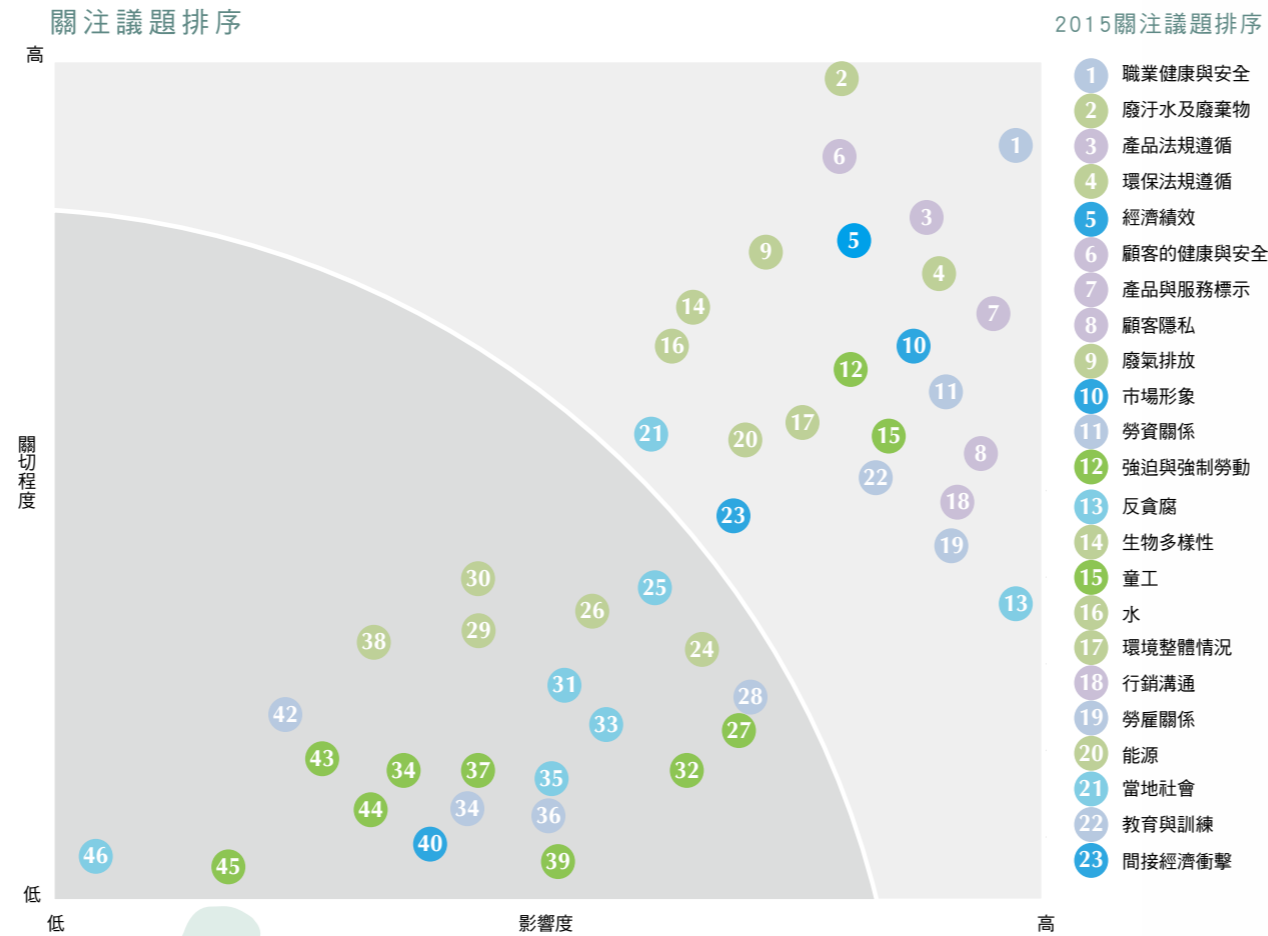
利害關係人	客戶	員工 / 工會	投資人	媒體	供應商	社區	政府 / NGO
關心議題	<ul style="list-style-type: none"> <li>● 產品法規遵循</li> <li>● 客戶隱私管理</li> <li>● 顧客的健康與安全</li> <li>● 行銷溝通</li> <li>● 產品與服務標示</li> </ul>	<ul style="list-style-type: none"> <li>● 職業健康與安全</li> <li>● 強迫與強制勞動</li> <li>● 教育與訓練</li> <li>● 經濟績效</li> <li>● 勞僱關係</li> </ul>	<ul style="list-style-type: none"> <li>● 經濟績效</li> <li>● 顧客的健康與安全</li> <li>● 市場形象</li> <li>● 顧客隱私</li> <li>● 產品與服務標示</li> </ul>	<ul style="list-style-type: none"> <li>● 水資源管理</li> <li>● 職業健康與安全</li> <li>● 廢汙水及廢棄物</li> <li>● 生物多樣性</li> <li>● 當地社會</li> </ul>	<ul style="list-style-type: none"> <li>● 採購實務</li> <li>● 法規遵循</li> <li>● 產品與服務標示</li> <li>● 顧客的健康與安全</li> <li>● 供應商社群衝擊評估</li> </ul>	<ul style="list-style-type: none"> <li>● 廢氣排放</li> <li>● 廢汙水及廢棄物</li> <li>● 當地社會</li> <li>● 生物多樣性</li> <li>● 環保法規遵循</li> </ul>	<ul style="list-style-type: none"> <li>● 環保法規遵循</li> <li>● 廢汙水及廢棄物</li> <li>● 廢氣排放</li> <li>● 生物多樣性</li> <li>● 職業健康與安全</li> </ul>
溝通管道	<ul style="list-style-type: none"> <li>● 年度客戶滿意度調查</li> <li>● 年度互動研討會</li> <li>● 訪談 (email、電訪、問卷等)</li> <li>● 不定期技術或產業研討會</li> <li>● 國內外展覽</li> <li>● 客戶 CSR 稽核</li> <li>● 企業社會責任報告書網站資訊揭露</li> </ul>	<ul style="list-style-type: none"> <li>● 職工福利委員會</li> <li>● 責任照顧委員會</li> <li>● 健康促進講座 (依需求)</li> <li>● 內部網站有員工申訴信箱</li> <li>● 工安看板</li> <li>● 工會代表大會</li> </ul>	<ul style="list-style-type: none"> <li>● 企業社會責任報告書網站資訊揭露</li> <li>● 公司網站投資人服務信箱</li> <li>● 公開資訊觀測站</li> <li>● 股東大會</li> </ul>	<ul style="list-style-type: none"> <li>● 企業社會責任報告書</li> <li>● 公司網站設置 CSR 信箱</li> <li>● 不定期電話溝通</li> <li>● 不定期面訪聚會</li> <li>● 企業社會責任報告書網站資訊揭露</li> </ul>	<ul style="list-style-type: none"> <li>● 供應商 CSR 考核</li> <li>● 公司網站設置 CSR 信箱</li> <li>● 供應商 CSR 宣導</li> <li>● 供應商環保考核</li> <li>● 企業社會責任報告書網站資訊揭露</li> <li>● 年度供應商評鑑</li> </ul>	<ul style="list-style-type: none"> <li>● 不定期訪視</li> <li>● 工業區廠商聯誼會</li> <li>● 工業區服務中心</li> <li>● 公司網站設置 CSR 信箱</li> <li>● 企業社會責任報告書網站資訊揭露</li> <li>● 不定期訪視</li> <li>● 工業區廠商聯誼會</li> <li>● 工業區服務中心</li> </ul>	<ul style="list-style-type: none"> <li>● 企業社會責任報告書</li> <li>● 政令宣導</li> <li>● 公文</li> </ul>
回應章節	CH1. 經營願景和使命 CH3. 企業社會責任 - 經濟 CH5. 企業社會責任 - 社會	CH4. 企業社會責任 - 環境 CH5. 企業社會責任 - 社會	CH2. 企業社會責任與永續議題管理 CH3. 企業社會責任 - 經濟 CH4. 企業社會責任 - 環境	CH4. 企業社會責任 - 環境 CH5. 企業社會責任 - 社會	CH2. 企業社會責任與永續議題管理 CH3. 企業社會責任 - 經濟	CH2. 企業社會責任與永續議題管理 CH4. 企業社會責任 - 環境	CH3. 企業社會責任 - 經濟 CH4. 企業社會責任 - 環境

目錄

編輯原則

- 1. 經營願景和使命
- 2. 企業社會責任與永續議題管理
  - 2.1. CSR 組織
  - 2.2. 利害關係人與重大性議題之篩選
  - 2.3. 重大考量面分析結果
  - 2.4. 重大考量面內外邊界
- 3. 企業社會責任 - 經濟
- 4. 企業社會責任 - 環境
- 5. 企業社會責任 - 社會
- 6. 附錄

重大考量面分析結果



本報告中回應之重大考量面

社會考量面

- 1 職業健康與安全
- 2 產品法規遵循
- 3 勞僱關係
- 4 客戶健康與安全
- 5 禁用童工
- 6 勞資關係
- 7 產品及服務標示
- 8 教育訓練
- 9 強迫或強制勞動
- 10 反貪腐
- 11 行銷溝通
- 12 顧客隱私
- 13 供應商社會衝擊評估 ※
- 14 當地社區

經濟考量面

- 1 經濟績效
- 2 市場形象
- 3 間接經濟影響

環境考量面

- 1 環保法規遵循
- 2 廢汙水及廢棄物
- 3 廢氣排放
- 4 能源
- 5 環保整體情況
- 6 水資源管理
- 7 生物多樣性
- 8 供應商環境評估 ※

備註：※ 表示為自行揭露



目錄

編輯原則

- 1. 經營願景和使命
- 2. 企業社會責任與永續議題管理
  - 2.1. CSR 組織
  - 2.2 利害關係人與重大性議題之篩選
  - 2.3 重大考量面分析結果
  - 2.4 重大考量面內外邊界
- 3. 企業社會責任 - 經濟
- 4. 企業社會責任 - 環境
- 5. 企業社會責任 - 社會
- 6. 附錄

鑑別重大考量面與邊界

台橡公司永續議題來源

本公司鑑別重大考量面流程是基於 GRI G4 永續報告框架中報告原則與界定報告內容指引，由於永續議題涵蓋廣泛，我們藉由下列來源蒐集與組織相關的議題。



外部

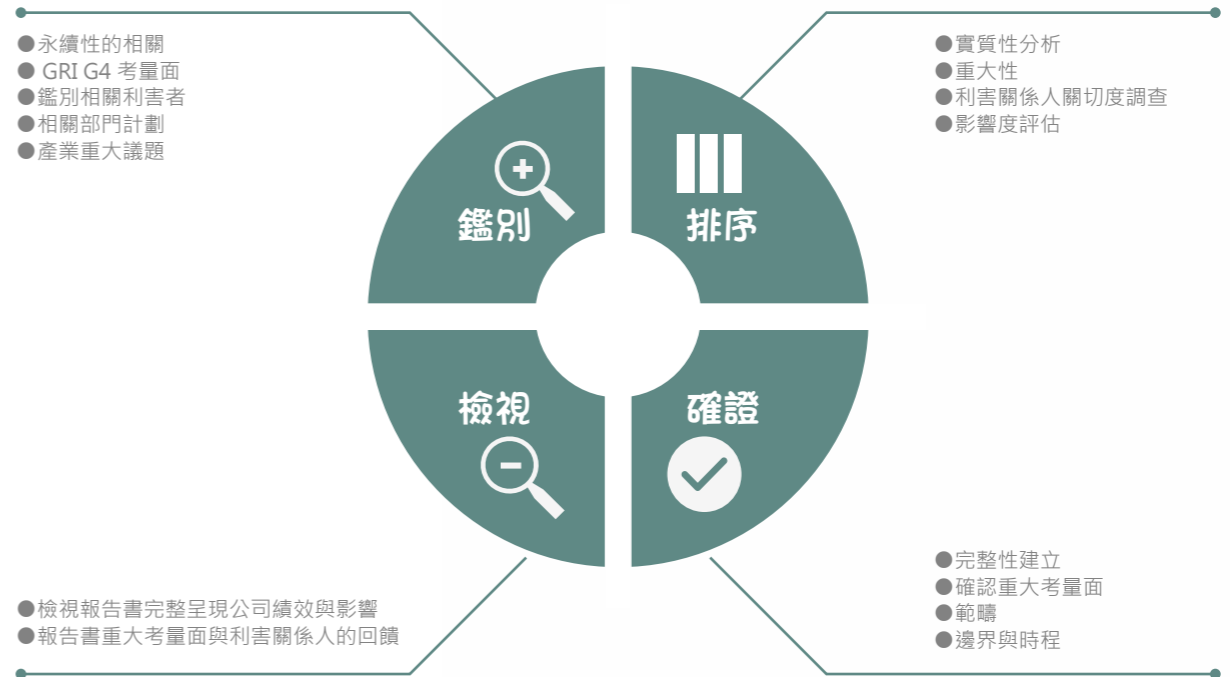
- ◆ GRI 考量面與指標、GRI 產業永續議題
- ◆ 利害關係人溝通過程意見回饋

內部

- ◆ 公司永續政策
- ◆ 公司營運策略與目標

重大考量面分析流程

本報告書中以重大考量面分析流程為方法，鑑別利害關係人所關注的永續議題，以此作為資訊揭露的參考基礎，達到有效溝通的目標，並成為未來規劃企業社會責任方向之重要依據。



重大性議題排序

台橡依據根據實質性議題評選機制執行本次調查，2015 年透過問卷回收有效問卷 264 份，匯整每個議題關注分數與關注程度，藉以瞭解利害關係人的關切度。對各議題對台橡在經濟、環境與社會衝擊上，由台橡 CSR 推動小組以組織內經營管理人員觀點，逐一評分影響程度，經彙整所有分數，以利害關係人關切度及對台橡的衝擊性，排序出對台橡永續發展的重大議題，並考量涵蓋程度劃分重大性門檻值，選定作為報告中回應之重大考量面。

## 重大考量面內外邊界

對於每一個鑑別出為重大的議題，我們評估其衝擊並決定考量面在組織內部或外部是否發生影響。

考量面		邊界		組織內				組織外		
		台橡公司	中華化學	南通實業	台橡宇部	上海實業	Dexco polymers	供應商	承攬商	客戶
環境	1 環保法規遵循	●	●	●	●	●	●	●	●	-
	2 廢污水及廢棄物	●	●	●	●	●	●	●	-	-
	3 廢氣排放	●	●	●	●	●	●	○	-	-
	4 能源	●	●	●	●	●	●	-	-	-
	5 環保整體情況	●	●	●	●	●	●	-	-	-
	6 水資源管理	●	●	●	●	●	●	-	-	-
	7 生物多樣性	●	●	●	●	●	●	-	-	-
	8 供應商環境評估 ※	●	●	●	●	●	●	-	-	●
經濟	1 經濟績效	●	●	●	●	●	●	○	-	○
	2 市場形象	●	●	●	●	●	●	-	-	-
	3 間接經濟影響	●	●	●	●	●	●	●	-	-
社會	1 職業健康與安全	●	●	●	●	●	●	●	●	-
	2 遵循產品相關法規	●	●	●	●	●	●	●	-	-
	3 勞雇關係	●	●	●	●	●	●	-	●	-
	4 客戶健康與安全	●	●	●	●	●	●	-	-	-
	5 禁用童工	●	●	●	●	●	●	●	●	-
	6 勞資關係	●	●	●	●	●	●	-	-	-
	7 產品及服務標示	●	●	●	●	●	●	●	-	-
	8 教育訓練	●	●	●	●	●	●	-	-	-
	9 強迫或強制勞動	●	●	●	●	●	●	●	●	-
	10 反貪腐	●	●	●	●	●	●	●	●	○
	11 行銷溝通	●	●	●	●	●	●	-	-	○
	12 顧客隱私	●	●	●	●	●	●	○	-	-
	13 供應商社會衝擊評估 ※	●	●	●	●	●	●	●	●	●
	14 當地社區	●	●	●	●	●	●	-	-	-

圖示	說明
-	具重大性
-	不具重大性
●	在本次報告可完全揭露
●	在本次報告可部分揭露
○	資訊缺乏暫無法揭露

備註：※ 自行揭露

目錄

編輯原則

- 1. 經營願景和使命
- 2. 企業社會責任與永續議題管理
  - 2.1. CSR 組織
  - 2.2 利害關係人與重大性議題之篩選
  - 2.3 重大考量面分析結果
  - 2.4 重大考量面內外邊界
- 3. 企業社會責任 - 經濟
- 4. 企業社會責任 - 環境
- 5. 企業社會責任 - 社會
- 6. 附錄



目錄

編輯原則

1. 經營願景和使命
2. 企業社會責任與永續議題管理
  - 2.1. CSR 組織
  - 2.2 利害關係人與重大性議題之篩選
  - 2.3 重大考量面分析結果
  - 2.4 重大考量面內外邊界
3. 企業社會責任 - 經濟
4. 企業社會責任 - 環境
5. 企業社會責任 - 社會
6. 附錄



CSR  
Corporate Social Responsibility

目錄

編輯原則

- 1. 經營願景和使命
- 2. 企業社會責任與永續議題管理
- 3. 企業社會責任 - 經濟
  - 3.1 公司簡介
  - 3.2 公司治理
  - 3.3 供應鏈管理
  - 3.4 產品責任及客戶關係
- 4. 企業社會責任 - 環境
- 5. 企業社會責任 - 社會
- 6. 附錄



### 3 企業社會責任 - 經濟



## 目錄

### 編輯原則

1. 經營願景和使命
2. 企業社會責任與永續議題管理
3. 企業社會責任 - 經濟
  - 3.1 公司簡介
  - 3.2 公司治理
  - 3.3 供應鏈管理
  - 3.4 產品責任及客戶關係
4. 企業社會責任 - 環境
5. 企業社會責任 - 社會
6. 附錄

## 營運審視：

### 市場環境

近幾年，大宗合成橡膠受到市場供給量大增，導致價格崩跌，也讓台橡的營運業績出現衰退，這一部分受市場的影響太大；因此，台橡積極朝高值化產品、應用去發展，也就是高階、特種化學領域，營運、毛利才有突破及成長空間。

### 公司策略

因應全球對於「企業社會責任 (CSR)」的經營意識提高，台橡除著重於以先進環保製程來開發高附加價值的新產品及新技術，使公司產品及服務能得到客戶滿意外，也將提升特用級高端產品 TPE 的營收占比；並集中資源於高級鞋材市場 (開發國際品牌) 推廣，積極達成應用市場銷售目標；而高端印刷薄膜、醫療器材原料產品，也陸續開發，提昇差異化產品比重。

### 2015 年結果

台橡集團的合併營收為 259.82 億元，EPS 0.64 元。主要銷售地區為日本、泰國、大陸、馬來西亞、越南、印尼、美國、德國、葡萄牙、印度等。

### 2016 年之展望

為因應全球合成橡膠供過於求之產業環境，致力於差異化產品開發，包括應用於高性能及節能輪胎使用的橡膠產品，提供優異之濕抓及操控性能，同時提供客戶全方位的技術服務，以滿足輪胎客戶之需求。本公司為搶攻高端 TPE 領域及滿足國際大廠需求，積

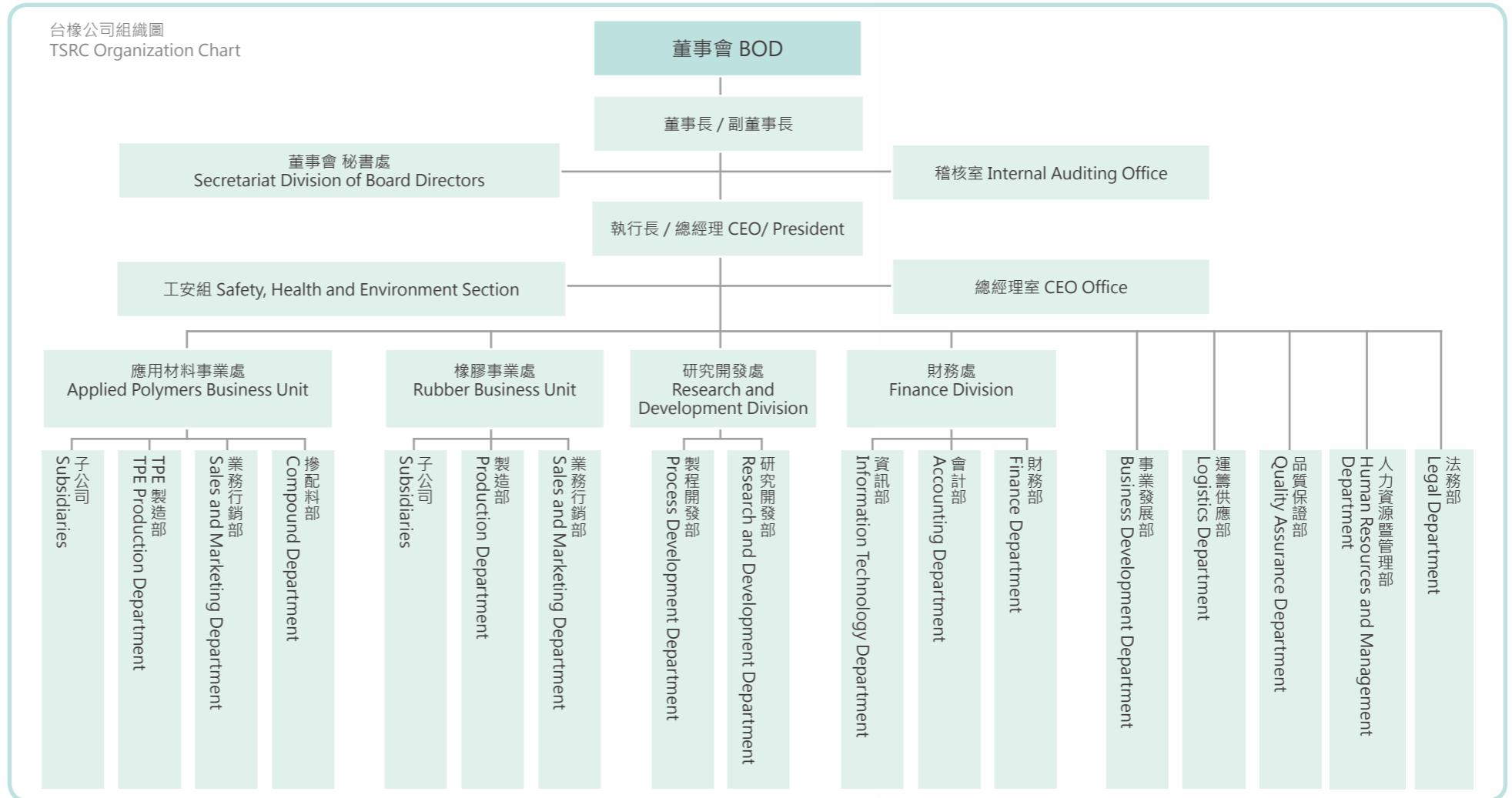
極朝向具備特殊利基的應用材料領域發展，包括開發高級鞋材、特殊黏著劑、印刷薄膜與高端醫材等之應用，並持續提升 TPE 產品品質及製程技術改善，及建立全球產品技術服務網，成為全球客戶信賴的供應商。

## 公司簡介

台橡股份有限公司於 1973 年創立於台灣，當時創立的據點高雄廠位於高雄大社石化工業區，至今仍是重要的生產據點之一。

### 集團績效審視

台橡為台灣之上市公司，主要股東包含國內外法人及個人，股號 2103。



## 目錄

### 編輯原則

1. 經營願景和使命
2. 企業社會責任與永續議題管理
3. 企業社會責任 - 經濟
  - 3.1 公司簡介
  - 3.2 公司治理
  - 3.3 供應鏈管理
  - 3.4 產品責任及客戶關係
4. 企業社會責任 - 環境
5. 企業社會責任 - 社會
6. 附錄

目錄

編輯原則

- 1. 經營願景和使命
- 2. 企業社會責任與永續議題管理
- 3. 企業社會責任 - 經濟
  - 3.1 公司簡介
  - 3.2 公司治理
  - 3.3 供應鏈管理
  - 3.4 產品責任及客戶關係
- 4. 企業社會責任 - 環境
- 5. 企業社會責任 - 社會
- 6. 附錄

業務主要內容為各種合成橡膠之製造及銷售；品牌有 TAIPOL、T-BLEND、VECTOR 等相關品牌，而產品項目主要為乳聚苯乙烯 - 丁二烯橡膠 (E-SBR)、溶聚苯乙烯 - 丁二烯橡膠 (S-SBR)、聚丁二烯橡膠 (BR)、熱可塑性橡膠 (TPE) 及熱可塑性複合材料 (TPR) 等等，是一般消費者接觸的產品之上游原料。橡膠的應用客戶多為汽車產業，應用於輪胎、汽車引擎油管、安全氣囊蓋、車窗邊條。另外，也有部份應用於生活及工業用品，如鞋底、玩具、建築材料、日用品、工業用品等。其中合成橡膠銷售額佔比 97% 主要銷售地區為東南亞、大陸，其餘為日本、美國、德國、葡萄牙、印度等；非合成橡膠銷售額佔 3% 主要銷售市場為大陸、東南亞、歐美。

**2016 年計劃開發之新產品**

01

持續開發高性能、環保節能輪胎用 SSBR 橡膠產品。

02

開發高端醫材、高級鞋材、印刷薄膜與特殊黏著劑等高附加價值 TPE 產品。

03

提升 TPE 產品品質與製程以符合國際客戶需求。

從 40 年前台灣唯一的合成橡膠生產廠商，到今日亞洲市場舉足輕重的橡膠產業領導者，台橡近年來積極從事國際化：研發與技術水平著重全球規劃，在美國併購 Dexco 公司，引進美國 Dexco 公司先進製程技術，發展高附加價值產品，並配合客製化產品開發，擴大產品應用範圍，提升高附加價值 TPE 產品的銷售量；在歐洲成立營運中心和銷售通路；生產事業則以亞洲為重心，在台灣有兩個生產廠區，於大陸設有四個子公司及倉儲據點，另外與德國 Lanxess 公司合資的朗盛南通，

基於印度的橡膠需求，與印度石油公司合作的印度廠，已完成試車並開始量產，也體認到置身瞬息萬變的市場，唯有不斷創新，才能取得優勢競爭力。

台橡除每月發布營收報告外，每年辦理股東會。股東可依公司法規定，於每年股東常會以書面向公司提出議案，除此之外，台橡之繁體中文、英文及簡體中文網站皆設有投資人專區，定期更新財務資訊及法人說明會簡報資料供投資人參考，股東及投資人亦能透過投資人信箱，表達問題和建議，所有相關資訊皆可於台橡投資人專區或公開資訊觀測站查詢。我們相信，所有努力將能提高台橡經營及資訊的透明度，使投資人執行投資決策時，能獲得更多相關的參考資訊。

財務數字

單位：新台幣仟元

項目		2013	2014	2015
財務能力	銷貨收入	34,422,999	31,868,574	25,981,759
	總資產	33,372,364	33,156,653	29,993,985
獲利能力	稅後純益	1,715,482	1,243,746	601,147
	稅後每股純益 (元)	1.9	1.38	0.64

\* 本表係節錄自台橡股份有限公司及其子公司合併財務報表。

技術及研發概況 / 國際技術合作

單位：新台幣仟元

項目	2013	2014	2015
銷貨收入淨額	34,422,999	31,868,574	25,981,759
研究發展支出	389,147	363,035	328,614
研發經費 / 銷貨收入淨額 (%)	1.1	1.1	1.3

\* 本表係節錄自 2015 年台橡股份有限公司及其子公司合併財務報表。

目錄

編輯原則

- 1. 經營願景和使命
- 2. 企業社會責任與永續議題管理
- 3. 企業社會責任 - 經濟
  - 3.1 公司簡介
  - 3.2 公司治理
  - 3.3 供應鏈管理
  - 3.4 產品責任及客戶關係
- 4. 企業社會責任 - 環境
- 5. 企業社會責任 - 社會
- 6. 附錄

台橡 2015 年度分配的經濟價值  
(佔營收百分比%)

營運成本 %	員工薪資和福利 %
88.1%	7.1%
支付股東的款項 %	支付政府的款項 %
4.8%	0.2%

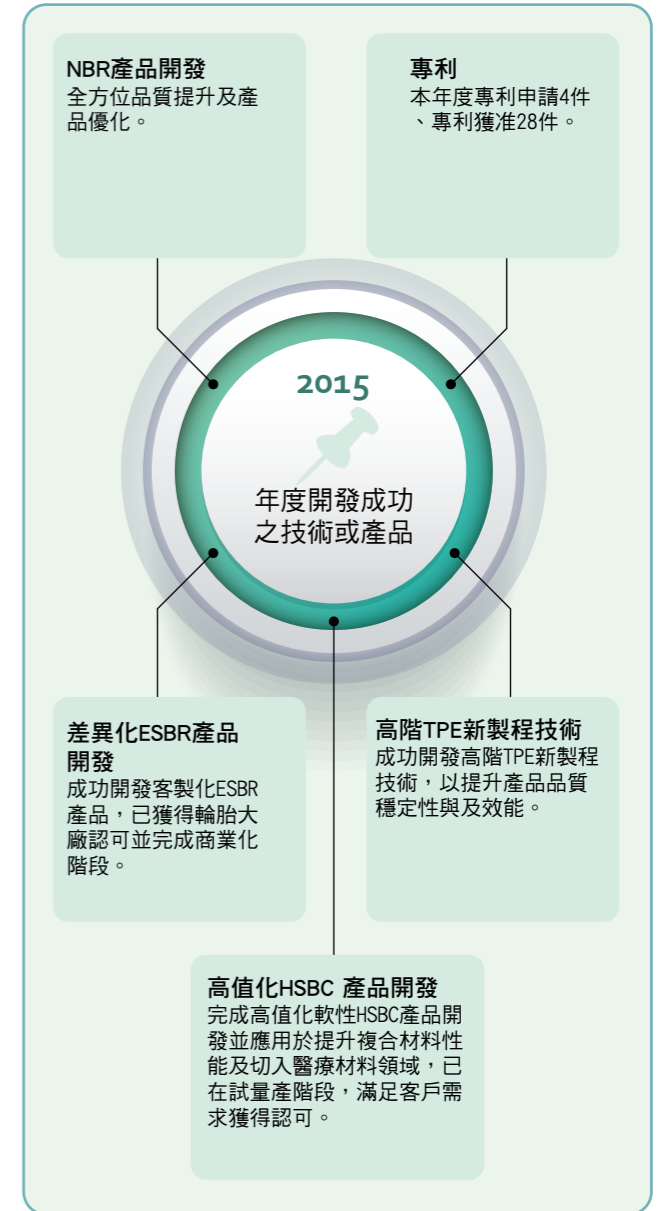
備註：  
 1：營運成本：為營業成本及營業費用（但不含員工薪資及福利）。  
 2：員工薪資和福利：含薪資、勞健保、退休金、其它福利等費用。  
 3：支付政府的款項：指支付的所有稅款（例如：營業稅、所得稅及財產稅等）。  
 4：詳細資訊請參閱台橡公司年報。

為了超越同業以爭取更高獲利，研發部門每年依據不同之客戶需求，積極開發最先進、符合潮流的配方設計，提供客戶全方位的服務。2015 年度研究發展支出總計新台幣約 3.28 億元，佔整體銷貨金額約 1.3%。

台橡每年積極申請專利，保護研發成果、精進製程，成為與競爭者差異化的工具。2015 年度申請專利數共 4 件，獲准專利 28 件。

加入的協會、合作

- 台灣區石油化學工業同業公會
- 台灣橡膠暨彈性體工業同業公會
- 大社石化工業區廠商聯誼會
- 中華圖書資訊館際合作協會
- 中華民國內部稽核協會
- 中華民國品質管制學會
- 中華民國工業安全衛生協會
- 仁大工業區勞工安全衛生促進會
- 中華民國化學工業責任照顧協會
- 國際合成橡膠生產者協會 (IISRP)
- 全國工業總會智慧財產權聯誼會
- 中華民國工商協進會
- 台灣安全教育協會
- 高雄市岡山本洲產業園區廠商協進會
- 中國合成橡膠工業協會
- 中國膠粘劑工業協會
- 南通標準化協會
- 南通經濟技術開發區安全生產管理網路 第二理事組



目錄

編輯原則

- 1. 經營願景和使命
- 2. 企業社會責任與永續議題管理
- 3. 企業社會責任 - 經濟
  - 3.1 公司簡介
  - 3.2 公司治理
  - 3.3 供應鏈管理
  - 3.4 產品責任及客戶關係
- 4. 企業社會責任 - 環境
- 5. 企業社會責任 - 社會
- 6. 附錄

公司治理

本公司為落實優質企業文化，維護公司形象與企業倫理，依據「公司法」、「證券交易法」及「上市上櫃公司治理實務守則」制定「公務執行行為規範」、「道德行為準則」以規範全體員工及董事與經理人；在處理業務之行為及程序規範上，避免利用職務為個人及親屬謀取不當利益，嚴禁洩漏客戶隱私。並且，同時訂有提報檢舉、懲戒及申訴等相關程序。定期審視「企業使命、願景、價值觀」及「核心職能」與「管理職能」，要求相關人員遵行，且落實於員工年度績效考核表，如有違反相關規範情事，則依據「獎懲作業辦法」進行相關處置。

公司治理組織架構由全體股東所組成之股東會為台橡最高權力機構，經股東會選任之董事組成董事會為公司之業務執行機構。董事長為董事會主席，對外代表公司為公司之最高負責人，並無兼任行政職位。本公司董事會不定期地參與由中華民國證券暨期貨市場發展基金會 (SFI) 及中華公司治理協會 (CGA) 舉辦之相關公司治理教育訓練。

**董事會**<sup>備註 1</sup>

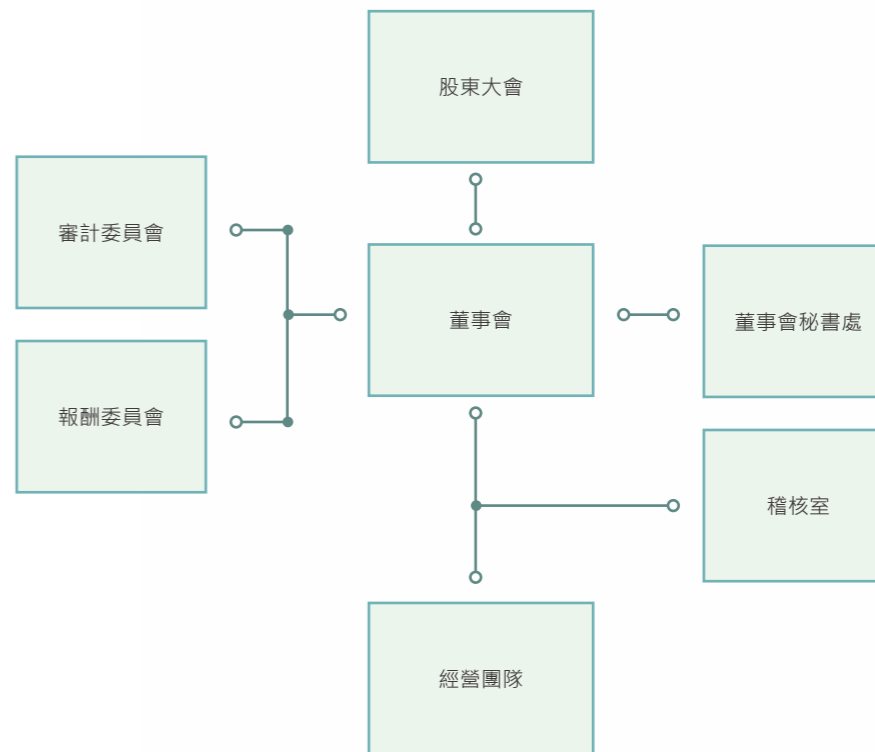
台橡董事會由股東選舉，是最高公司治理機關，主要任務在訂定及監督營運目標、任命及監督公司之經營團隊、核決公司發展策略，確保治理制度有效運作、確認內部財務會計查核制度、評估經營風險等等。目前台橡董事會共有 9 名董事 (其中 3 名為獨立董事)，本年度共進行 9 次會議。董事會並設置審計委員會及薪資報酬委員會等二個功能性委員會。台橡董事會成員具備執行職務所必須之豐富學識、經營經驗和對產業的判斷能力，包含：領導能力、營運判斷能力、會計及財務分析能力、經營管理能力、危機處理能力、產業知識、國際市場觀及國際市場觀，以達到公司治理之理想目標。

**審計委員會**

審計委員會與簽證會計師共同審核財務報表重要會計科目，確保財務報表的合理及允當性表達；本年度開會 6 次。審計委員會亦負責審核簽證會計師的獨立性、重要關係人交易及合理確保內部控制制度的設計及執行的有效性。

註：1 董監事學經歷請見年報 www.tsrc.com.tw

台橡公司治理架構圖



**薪酬委員會**

台橡成立薪酬委員會，其組成、職責及運作情形：

- 薪酬委員會任期由 2015 年 6 月 12 日至 2018 年 6 月 9 日，薪資報酬委員會共有 3 名委員，均為獨立董事。
- 委員會成員應以善良管理人之注意，忠實履行下列職權，並對董事會負責，且將所提建議提交董事會討論：
  - (1) 訂定並定期檢討董事及經理人績效評估與薪資報酬之政策、制度、標準與結構。
  - (2) 定期評估並訂定董事及經理人之薪資報酬。

目錄

編輯原則

- 1. 經營願景和使命
- 2. 企業社會責任與永續議題管理
- 3. 企業社會責任 - 經濟
  - 3.1 公司簡介
  - 3.2 公司治理
  - 3.3 供應鏈管理
  - 3.4 產品責任及客戶關係
- 4. 企業社會責任 - 環境
- 5. 企業社會責任 - 社會
- 6. 附錄

(3) 其他經董事會授權之事項。

依公司章程第 29 條規定，董事酬勞須與公司年度之稅後純益和可供分配盈餘相連結，每年由董事會擬具，提請股東會決議。詳細的董事酬勞比例，請見年報中的股利政策說明內的董事酬勞部份。

依公司章程第 29 條規定，董事酬勞須與公司年度之稅後純益和可供分配盈餘相連結，每年由董事會擬具，提請股東會決議。詳細的董事酬勞比例，請見年報中的股利政策說明內的董事酬勞部份。

反貪瀆、機密保護政策

為了讓同仁有所遵循，台橡制定有「機密資訊管理辦法」、「個人資料作業管理辦法」、「公務執行行為規範」，致力於保護公司之智慧財產權、機密資訊及客戶、員工之個人資料。為防止內線交易、避免公司與個人之利益衝突、而有圖利私人之機會。並藉由新進人員訓練與電子公告宣導等方式明確要求員工不得要求、期約、交付或收受賄賂，以作為自己或他人執行職務或違背職務之代價；不得提供或接受不合宜（如現金、提貨單/禮券等有價證券）或價值顯不相當之饋贈或招待；任何可能會影響本公司股票市價的非公開資訊，應嚴予保密。

2015 年，台橡並無接獲任何有關顧客隱私受侵犯的抱怨，也沒有違反財務及業務相關的國內外政策與法令行為，也未受到重大之金錢罰鍰，2015 年台橡無貪腐事件。

內部控制暨內部稽核制度之建立與落實

稽核單位直屬於董事會，負責對內部控制制度進行檢查，並對所發現之缺失及異常事項，追蹤至改善為止。稽核報告及各部門自行評估結果都呈交董事會及管理階層覆核。內部控制制度包含內稽制度，除了每年固定的自行評估內部控制制度，也因應公司外在環境之變動而隨時檢討、修改，重要控制作業之訂定或修正，必須經董事會審查通過。本公司透過內稽內控制制度管控公司治理相關弊端與風險。

供應鏈管理

採購政策

- 企業社會責任：優先選擇推動企業社會責任之供應商。
  - 環境管理：引導供應商建立環境政策及環境管理制度，優先採購環境保護標章認可、再生材質、可回收、低污染、節能的產品。
  - 在地採購：符合總成本效益考量下優先向國內廠商採購。
- 無有害物質政策
- 遵守 HSF(無有害物質) 相關法規，符合客戶環保要求
  - 持續提升產品環保水準，生產 HSF(無有害物質) 產品



ISO 9001 品質管理系統

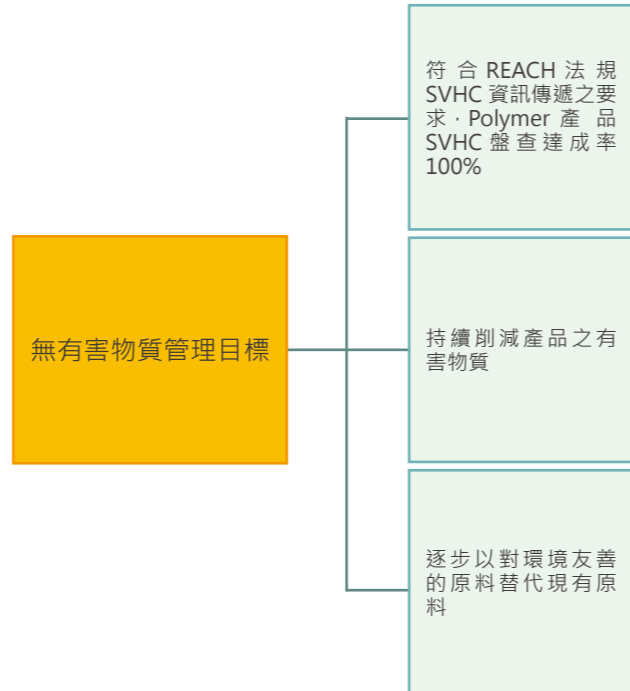


QC080000 HSPM 有害物質管理系統



- 目錄
- 編輯原則
- 1. 經營願景和使命
- 2. 企業社會責任與永續議題管理
- 3. 企業社會責任 - 經濟
  - 3.1 公司簡介
  - 3.2 公司治理
  - 3.3 供應鏈管理
  - 3.4 產品責任及客戶關係
- 4. 企業社會責任 - 環境
- 5. 企業社會責任 - 社會
- 6. 附錄

台橡經營理念是「專業、品質、安全、環保」期能創造與供應商及顧客雙贏，時刻確保符合道德與環保標準的供應鏈與產製原則；除定期對供應商之產品品質、交貨準時率、配合度、工安管理與 CSR 管理等情形進行評估外，也隨時與其進行溝通，對於合作成果優異的供應商，採購單位依結果適當的反應調整協力廠商年採購分配量多寡，期達成雙方雙贏的目的。台橡不僅以切入高端特用產品之供應鏈為滿足，而是希望與品牌商、代工廠之間的三方合作，使公司可與品牌廠直接在技術層面上進行合作，讓未來供貨的關係更為穩固。



身為橡膠業界領導品牌，台橡產品除符合 REACH/RoHS 等法規與客戶 HSF 規範外，在各項原料的供應商選擇上，台橡在高雄廠、岡山廠及南通地區廠區已建立「QC 080000\_有害物質管理系統」供其遵循，台橡在 2015 年針對歐盟 SVHC(高度關注物質)公告第 13 批化學物質(總計 163 項)、第 14 批化學物質(總計 168 項)等更新之法規，已全部完成盤查，2015 年客戶要求清查之物質，皆遵照管理程序完成評估，並提供相對應聲明書作為回覆。



客戶稽核

台橡持續使用「綠色供應鏈資訊管理平台」來進行供應商原物料 HS 資訊及各產品化學物質資料庫評估管理，以確保所有原物料能符合 RoHS 及歐盟新化學品政策 (REACH)，高度關注物質 (SVHC) 等國際環保指令/法規之規範。台橡除制定「無有害物質管理程序」確保提供客戶 HSF 產品外，也持續對供應商之永續議題執行管理，更進一步達成「無有害物質」或「有害物質削減」，使原料、包材、半成品及成品化學物質

組成符合法規與客規之要求。

台橡公司在 2015 年度共評核 664 家供應商，考核項目主要有 3 項：產品品質、交貨準時率及配合度。評核結果：傑出等級佔 47%、符合等級佔 53%，沒有不合格供應商。



綠色供應鏈資訊管理平台 (GDM : Green Data Manager System)

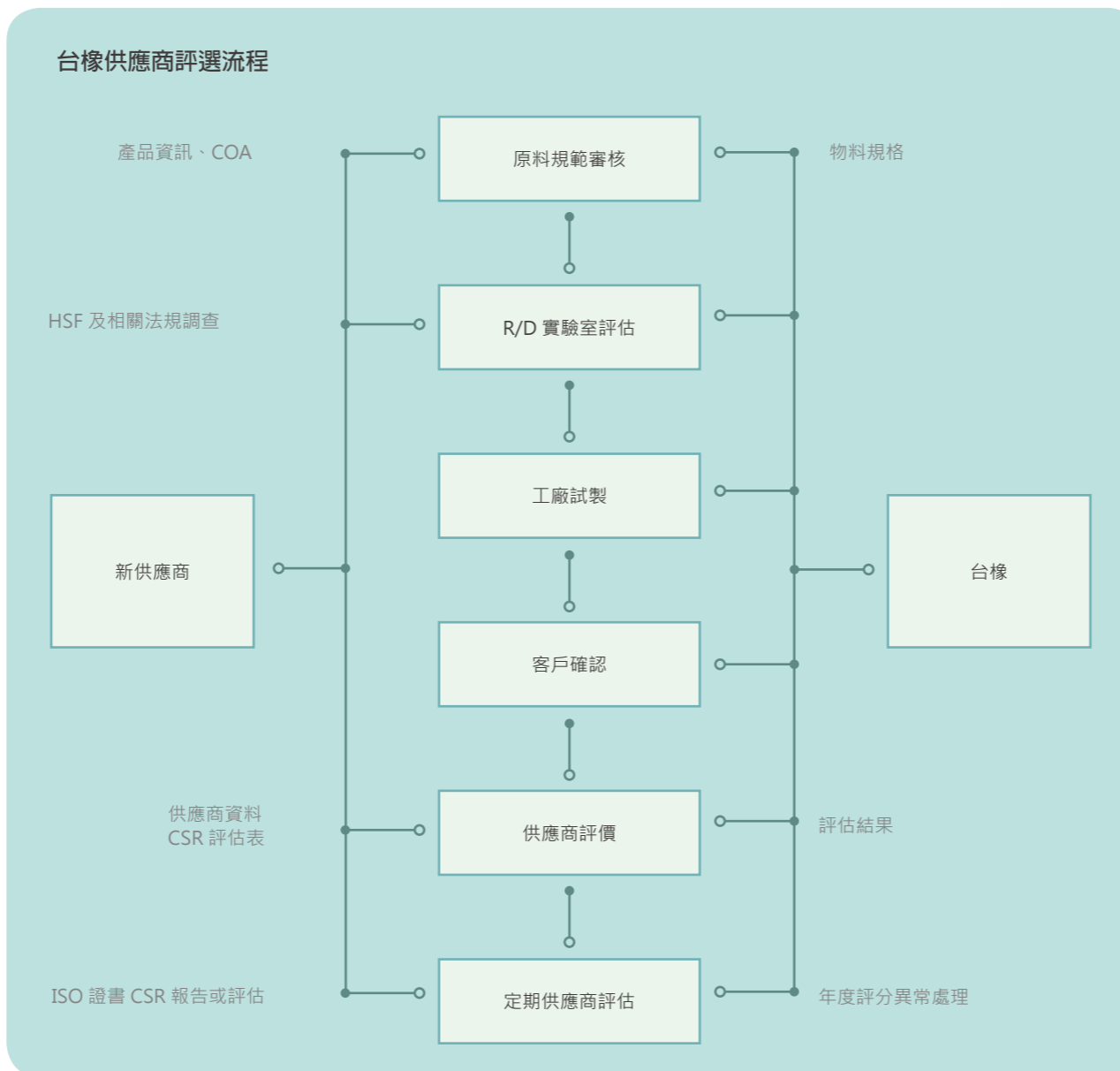
在採購管理層面上，台橡嚴謹地篩選導入之原物料供應商，並以下列四點方向為考量：

- 供應商選擇：採購單位對供應商展開供應商「無有害物質」(HSF, Hazardous Substance Free) 分級管控措施，即使只是試用化學品時，也對供應商要求化學品安全資料表，以確認台橡產品內原料符合 HSF 規範。由 2015 年起，所有新供應商都須通過台橡在環境 / 經濟 / 社會三面向之 CSR 評核作業。
- 在地採購：為減少運輸路程，降低碳排放，採購在採買原物料積極導入在地化，並鼓勵廠商供應商在台設廠，減少空運與海運運費增加和能源浪費，縮短時效。

目錄

編輯原則

- 1. 經營願景和使命
- 2. 企業社會責任與永續議題管理
- 3. 企業社會責任 - 經濟
  - 3.1 公司簡介
  - 3.2 公司治理
  - 3.3 供應鏈管理
  - 3.4 產品責任及客戶關係
- 4. 企業社會責任 - 環境
- 5. 企業社會責任 - 社會
- 6. 附錄



- 採購行為公平公正：在進行採購交易時，將依據原物料供應商的產品品質、交貨準時率、配合度、工安管理與 CSR 管理等合理的基準條件，秉持著公正原則來決定供應商。
- 產品企業社會責任：供應商與台橡之間的溝通，雙方除了日常由採購相關人員溝通外，更可透過 SAP 平台進行溝通，例如供應商資料修改、訂單查詢與確認等。近年來，國際間逐漸重視原物料來源之公平與合理性，如美國 SEC<sup>備註 1</sup> 制定之衝突礦產 (Conflict Mineral) 相關規範等；因此，台橡配合客戶執行評估後，確認供應商原物料與自身產品皆符合 CMF(Conflict Mineral Free) 規範。

另外，台橡依據 CSR 的精神，訂定「供應商行為準則」(TSRC's Partner Code of Conduct (PCC))，要求合作夥伴應遵守當地法令不得強迫 / 壓榨勞工、合法工時及薪資和福利。目前，台橡對於全體供應商評選指標管理，已包含 ISO 9001、QC 080000、ISO 14001、OHSAS 18001 乃至於企業社會責任等重要指標，本公司要求供應商遵守集會結社自由、禁用童工乃至於杜絕強迫勞動等規範，以維護基本人權，前述指標也透過「供應商 CSR 評估表」列入新供應商稽核要項。

備註：衝突礦產 - 部份金屬礦產已成為非洲剛果民主共和國及其鄰近國家武裝叛亂團體的主要財源，用來交易軍火、延續其與政府間的血腥衝突、蹂躪當地平民、強徵孩童充當娃娃兵與礦工，因此引發國際爭議不斷。2010 年 7 月美國總統歐巴馬簽署了第 4173 號法案 (H.R. 4173)「華爾街改革與消費者保護法」(Dodd-Frank Act)。

- 目錄
- 編輯原則
- 1. 經營願景和使命
- 2. 企業社會責任與永續議題管理
- 3. 企業社會責任 - 經濟
  - 3.1 公司簡介
  - 3.2 公司治理
  - 3.3 供應鏈管理
  - 3.4 產品責任及客戶關係
- 4. 企業社會責任 - 環境
- 5. 企業社會責任 - 社會
- 6. 附錄

台橡除嚴格禁止合作夥伴使用童工，也不與任何使用童工的供應商合作；要求合作夥伴應尊重並鼓勵雇員在符合當地法律情形下，發展及從事有關員工整體福利，若發現供應商違反上述情事時，依協力廠商管理辦法辦理。

台橡公司每年除了針對合格協力廠商之產品品質、交貨準時率、配合度、工安管理進行評分外，亦針對供應商之 CSR 管理等情形進行評分，期盼供應夥伴能夠一同參與並建立勞工、安全衛生、環境及道德規範之相關管理機制，使得企業經營能夠永續發展。2015 年度原物料供應商之考核均符合台橡集團對於環境 / 人權 / 社會衝擊的要求。

在當地採購方面，台橡的採購以實施低碳採購為原則，在其他條件相似的情形下，儘可能以當地供應商優先，建立長期永續的合作關係，並減少因遠距離物流（空運或海運）所產生之時間、成本與能源的浪費，進而達到減碳之目的。台橡的主要原料是利用石化產品系列中之丁二烯和苯乙烯為主要原料，主要供應商均以生產工廠地當地的供應商為優先，不足部分再以國外進口為輔。



中華化學品管圈發表活動



技能競賽

台橡股份有限公司  
TSRC CORPORATION

最新公告
最新採購案件
最新標售案件
下載專區

公告編號	公告主旨	截止日期
ANN1503001	<a href="#">柴油車輛請加裝濾煙器</a>	2015-12-31
ANN1502001	<a href="#">轉知仁大工業區服務中心對道路交通安全要求</a>	2015-12-31
ANN1411001	<a href="#">採購單確認作業說明</a>	2015-12-31
ANN1312001	<a href="#">台橡供應商行為準則</a>	2015-12-31

我想成為供應商

想加入成為供應商，相關業務諮詢，請 email 至 [SupplierService@tsrc-global.com](mailto:SupplierService@tsrc-global.com)。或 [申請成為供應商](#)。

若您對系統操作有任何一問，可於上班日來電洽詢：(07)3513811 #7364

明日橡膠，今天開始

關愛社會及環境，共創和諧

節能減廢，綠色製程

© Copyright 2013 TSRC Corporation. All Rights Reserved

台橡供應商平台 <http://srm.tsrc-global.com>

目錄

編輯原則

- 1. 經營願景和使命
- 2. 企業社會責任與永續議題管理
- 3. 企業社會責任 - 經濟
  - 3.1 公司簡介
  - 3.2 公司治理
  - 3.3 供應鏈管理
  - 3.4 產品責任及客戶關係
- 4. 企業社會責任 - 環境
- 5. 企業社會責任 - 社會
- 6. 附錄

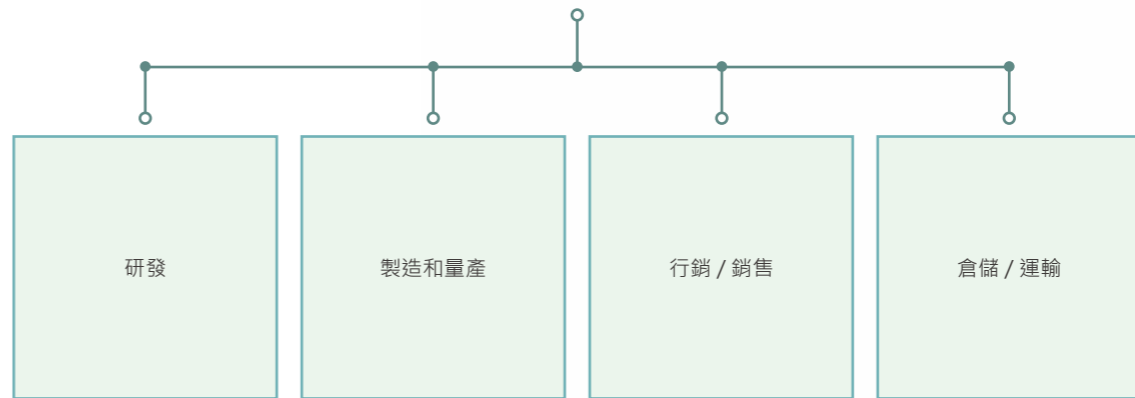
產品責任與客戶關係



我們要以『第一次就做妥』及『言行一致』的工作精神，不斷提昇品質，以提供客戶滿意的產品和服務。

台橡的所有產品，在各個階段（研發、製造和量產、行銷/銷售、倉儲/運輸）都需經過評估和管控。產品進行市場推廣時，在產業潮流中，台橡也評估了產品在健康與安全方面的競爭優劣，並積極在展覽、接觸客戶時，彰顯產品優勢。考慮到全球環保節能意識抬頭也帶動合成橡膠的綠色發展趨勢，台橡也開始研發環保型橡材，並積極對客戶推廣、溝通已做的努力；本公司針對所提供的橡膠產品規格性能及使用注意事項，均列於分析報告 (COA) 及安全資料表 (SDS) 內，使客戶瞭解安全的使用方法，並列有諮詢專線，盡全力協助客戶取得需求資訊。

台橡在以下重要階段，皆考量產品對健康和安全的影響，更盡力說明產品與服務標示的永續性訊息。



- 1 台橡安全資料表 (SDS : Safety Data Sheet) 皆依“成品安全資料表作業管理辦法”，來管制安全資料表之新增、修訂及各語言版本之申請製作。
- 2 對每個客戶第一次的出貨必定附上 SDS，明確標示物質資訊、廢棄處理方式、使用條件，SDS 也可以隨時依客戶需求提供。
- 3 隨時對客戶執行 HSF 品質滿意度調查作業並於網站、拜訪客戶或公開場合（如研討會、產品發表會等）與客戶強調及溝通台橡永續產品的經營理念。
- 4 客戶若有 HSF 調查需求，依台橡所建構化學物質（產品安全評估）資料庫進行比對；並依據【無有害物質管理作業程序】回應客戶需求。



客戶蒞廠評鑑

目錄

編輯原則

- 1. 經營願景和使命
- 2. 企業社會責任與永續議題管理
- 3. 企業社會責任 - 經濟
  - 3.1 公司簡介
  - 3.2 公司治理
  - 3.3 供應鏈管理
  - 3.4 產品責任及客戶關係
- 4. 企業社會責任 - 環境
- 5. 企業社會責任 - 社會
- 6. 附錄

目前台橡的各項產品都已利用到以上所述永續的產品說明方式，且 2015 年度未發生違反產品規範、自願性準則和產品標示而遭受處罰之訴訟案件。

**顧客滿意度**

台橡深信客戶滿意度正面影響客戶忠誠度，為了解產品和服務是否符合客戶真正的需要，是否有其他需要改進的地方，台橡每年針對主要客戶進行客戶滿意度調查，將從客戶收集來的資料進行歸類、統計、製作圖表並進行比較分析，針對顧客不滿意的原因研擬改善措施，對於改善措施的實施實行追蹤調查，以進一步提高產品和服務品質。

台橡重視客戶的聲音，我們始終秉持客戶至上的理念，與客戶建立緊密的合作關係，不斷追求更好的產品品質。客戶蒞臨台橡稽核所提出的意見及要求，我們透過團隊執行力來達成，採用了更嚴謹 / 更嚴格的品質管理系統來運作。2015 年度，稽核所提出的不符合事項及建議事項，已提供改善報告給客戶，所提出的改善對策已全部完成改善。

為提升顧客對產品品質的滿意度，我們始終盡最大努力來達到客戶的要求，台橡推動品質持續改善活動 (Continuous Improvement Team)，於 2015 年度成立了 5 個品質持續改善小組 (包含子公司)，藉由其專業技術，運用問題分析 / 邏輯與統計手法，持續不斷地針對品質、製程能力等相關議題進行改善。

2015 年度客戶給予台橡的滿意度各方面的綜合評價，均達滿意等級。另外，高雄及南通地區生產工場皆執行 TPM，以提高設備綜合效率及勞動生產性，減少市場投訴，降低各種損耗。



CIT 優勝表揚



CIT 教育訓練



TPM 優勝表揚



CIT 年度發表

備註

- 1、CIT：品質持續改善活動 (Continuous Improvement Team)。
- 2、TPM：全面生產管理 (Total Productive Management)。

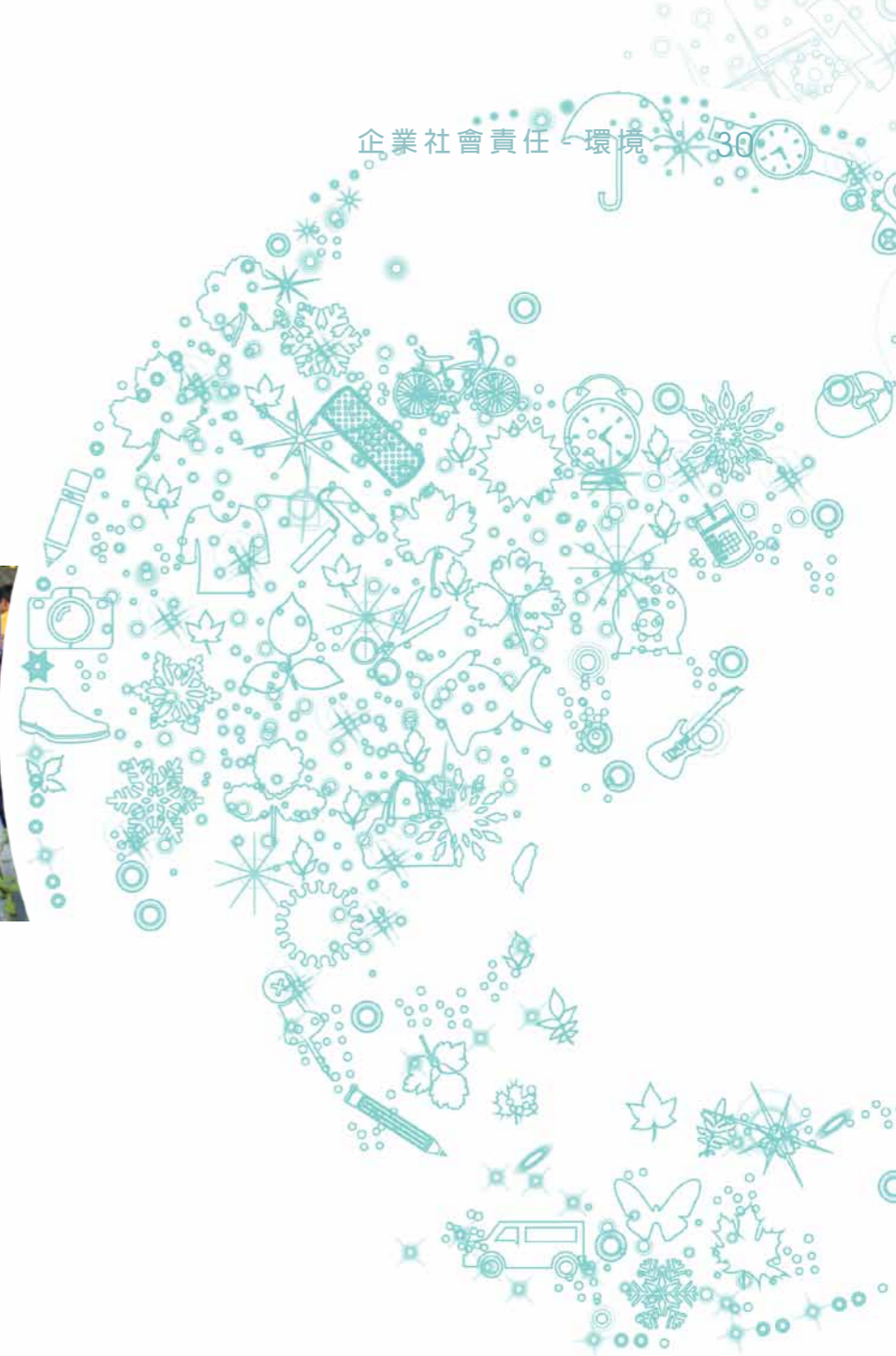
## 目錄

### 編輯原則

1. 經營願景和使命
2. 企業社會責任與永續議題管理
3. 企業社會責任 - 經濟
4. 企業社會責任 - 環境
  - 4.1. 環境及能源政策
  - 4.2. 溫室氣體管理
  - 4.3. 節約能源
  - 4.4. 水資源
  - 4.5. 廢棄物與其他汙染排放管理
  - 4.6. 環保法規遵守與生態保育
  - 4.7. 環保投資
5. 企業社會責任 - 社會
6. 附錄



## 4 企業社會責任 - 環境




目錄

編輯原則

- 1. 經營願景和使命
- 2. 企業社會責任與永續議題管理
- 3. 企業社會責任 - 經濟
- 4. 企業社會責任 - 環境
  - 4.1. 環境及能源政策
  - 4.2. 溫室氣體管理
  - 4.3. 節約能源
  - 4.4. 水資源
  - 4.5. 廢棄物與其他汙染排放管理
  - 4.6. 環保法規遵守與生態保育
  - 4.7. 環保投資
- 5. 企業社會責任 - 社會
- 6. 附錄

環境及能源政策




**環境政策**  
 珍惜地球資源，善盡環保責任；  
 持續不斷改善，企業永續經營。

原則：

- 合理使用資源，原材料、產品與製程開發與改善，必須經過安全、衛生、環保的評估，以降低對環境的衝擊。
- 訂定節能減廢的目標與標的，並透過生產及環境管理系統，積極持續改善。

執行辦法：


- 持續教育宣導，使全員瞭解並遵守工安環保衛生法令規章與相關要求。
- 企業經營必須平衡兼顧產品品質、環境改善及整體效益，任何可行性分析必須具備環境影響評估。



**能源政策**  
 遵守法令規定，落實能源盤查  
 選用高效設備，改善節能績效  
 持續不斷改善，溫室氣體減排

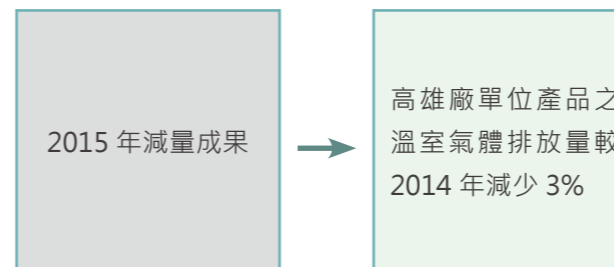
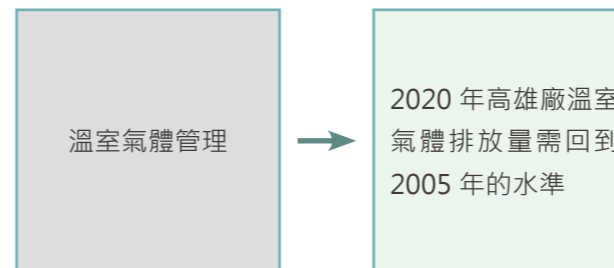


**節水 64,000 噸**  
 2015年的總用水量降低64,000噸



**環保投資 136,993 仟元**  
 2015年度在整體環境保護花費與投資共136,993仟元(NTD)

溫室氣體管理



推動溫室氣體管理及減量

2015 年度台橡集團 2015 年溫室氣體排放總量經內部 CSR 指標管理系統計算結果為 548,377 公噸 CO<sub>2</sub> 當量，範疇一為 282,589 公噸；範疇二為 265,990 公噸。並完成範疇三鑑別。範疇一的佔比約為 51%，範疇二的佔比約為 49%。台橡瞭解直接能源的 GHG 排放比以煙煤和天然氣為最大宗，而間接能源則以外購電力為最大宗，因此減碳著力的重點便是取代以低碳燃料取代煙煤及節電，台橡公司的高雄廠及岡山廠，已完成 2005-2014 年查證，其中高雄廠盤查結果已登錄於『行政院環境保護署 - 國家溫室氣體登錄平台』，尤其高雄廠 2015 年燃料油使用較 2014 年節省 90%。

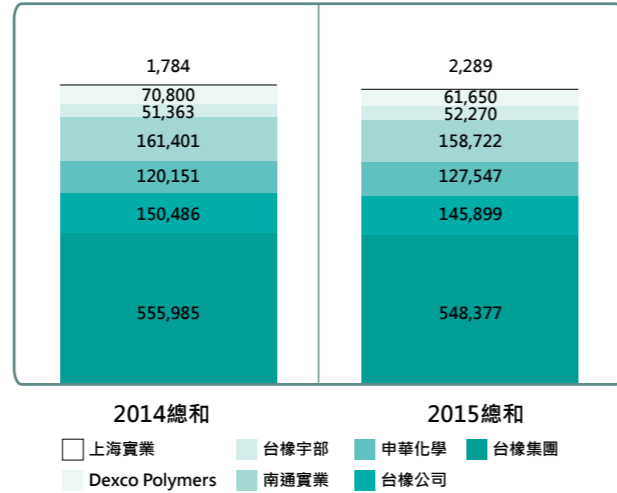
對於低碳燃料使用的具體作為，台橡公司於 2012 年與產基會進行「溫室氣體減量抵換專案」，隨即於同年取得第三公證單位核發之「確證聲明書」；且環保署於 2013 年通過「公用工場 3 號鍋爐燃料以天然氣取代重油之抵換專案」註冊申請通過。抵換專案的效益可轉換為具經濟價值之減量額度，以利未來應用於國內排放交易市場交易或總量管制之額度抵減，對於節能方面則透過製程改善與整合、設備汰舊換新、效率提升及優化操作條件、產線配置，持續對降低能耗作積極努力。綜合前述措施，期能有效降低溫室氣體排放，減少對環境之負荷。

目錄

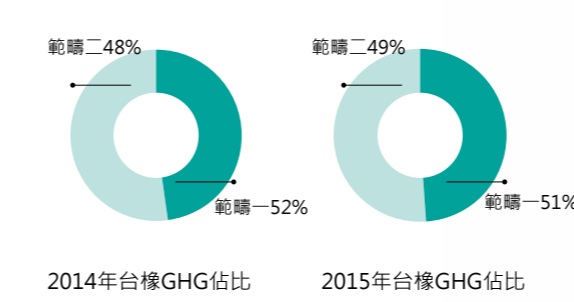
編輯原則

- 1. 經營願景和使命
- 2. 企業社會責任與永續議題管理
- 3. 企業社會責任 - 經濟
- 4. 企業社會責任 - 環境
  - 4.1. 環境及能源政策
  - 4.2. 溫室氣體管理
  - 4.3. 節約能源
  - 4.4. 水資源
  - 4.5. 廢棄物與其他汙染排放管理
  - 4.6. 環保法規遵守與生態保育
  - 4.7. 環保投資
- 5. 企業社會責任 - 社會
- 6. 附錄

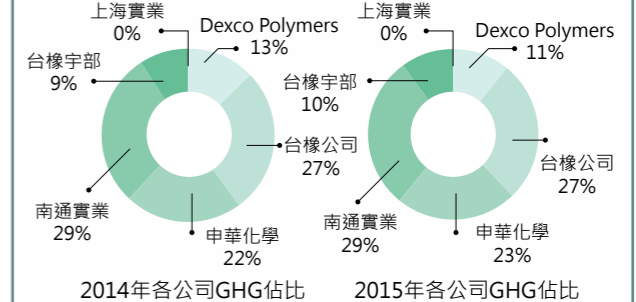
◆ 台橡集團及子公司的溫室氣體排放總量



2014~2015年台橡溫室氣體範疇一&範疇二佔比

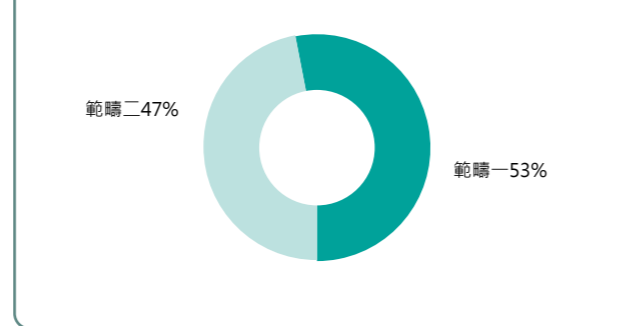


GHG各公司的佔比

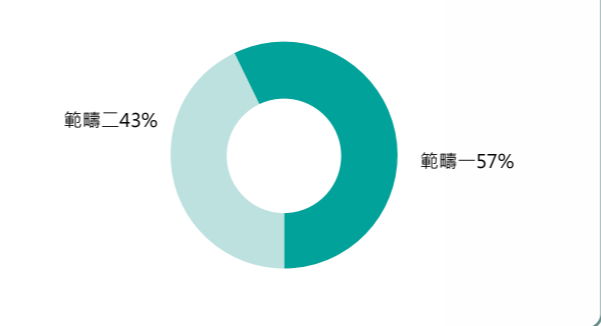


備註：  
 1. 範疇一：直接溫室氣體排放量 (direct greenhouse gas emission)：來自公司擁有或控制的溫室氣體排放源所排放之溫室氣體排放量。  
 2. 範疇二：能源間接溫室氣體排放量 (energy indirect greenhouse gas emission)：因公司輸入電、熱及蒸汽等能源所造成的溫室氣體排放量。  
 3. 範疇二的溫室氣體，係指不為台橡直接控制的其他間接溫室氣體排放，在進行溫室氣體盤查時，即已定性鑑別排放源包含：員工通勤、商務旅行、物流/檢修外包及廢棄物委外掩埋與焚化處理...等活動。

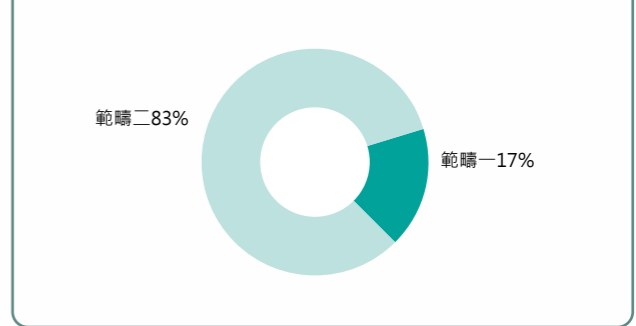
2015年台灣地區溫室氣體排放



2015年大陸地區溫室氣體排放



2015年美國地區溫室氣體排放



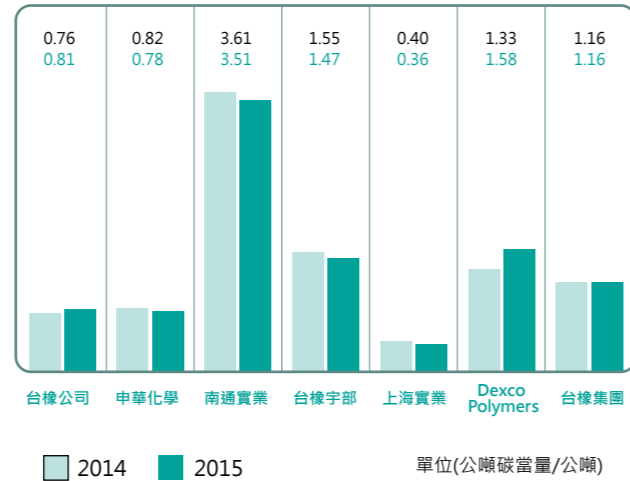


目錄

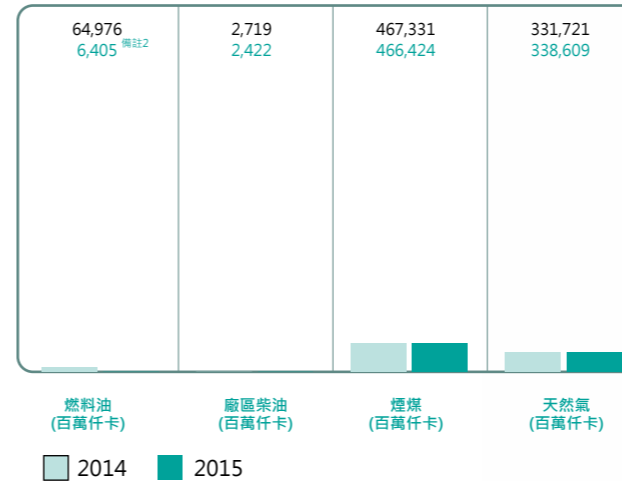
編輯原則

- 1. 經營願景和使命
- 2. 企業社會責任與永續議題管理
- 3. 企業社會責任 - 經濟
- 4. 企業社會責任 - 環境
  - 4.1. 環境及能源政策
  - 4.2. 溫室氣體管理
  - 4.3. 節約能源
  - 4.4. 水資源
  - 4.5. 廢棄物與其他汙染排放管理
  - 4.6. 環保法規遵守與生態保育
  - 4.7. 環保投資
- 5. 企業社會責任 - 社會
- 6. 附錄

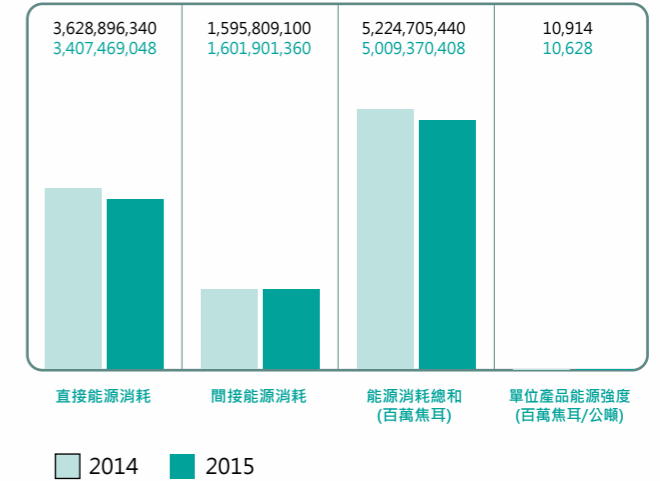
◆ 台橡集團單位產品GHG排放強度



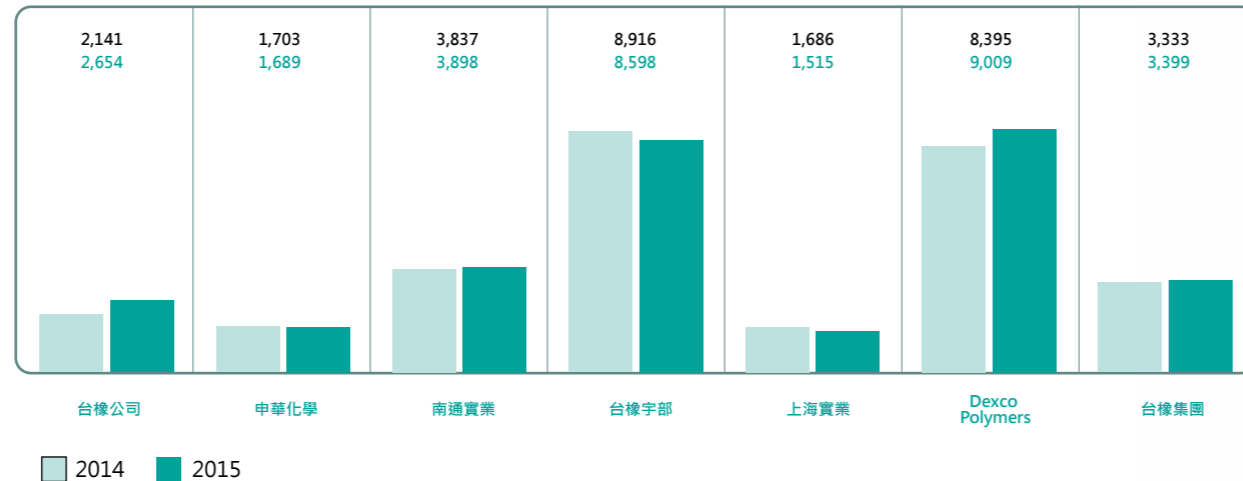
◆ 台橡集團主要的直接能源消耗為煙煤和天然氣



◆ 台橡集團能源消耗



◆ 台橡間接能源強度(電和蒸汽)



備註：  
1. 台橡宇部及 Dexco Polymers 電和蒸汽皆為外購，所以間接能源強度偏高。  
2. 台橡公司間接能源強度上升，主要為 2015 年外購蒸汽增加。

目錄

編輯原則

- 1. 經營願景和使命
- 2. 企業社會責任與永續議題管理
- 3. 企業社會責任 - 經濟
- 4. 企業社會責任 - 環境
  - 4.1. 環境及能源政策
  - 4.2. 溫室氣體管理
  - 4.3. 節約能源
  - 4.4. 水資源
  - 4.5. 廢棄物與其他汙染排放管理
  - 4.6. 環保法規遵守與生態保育
  - 4.7. 環保投資
- 5. 企業社會責任 - 社會
- 6. 附錄

溫室氣體減量計畫及成效

台橡公司致力於推動節能減碳相關工作，從早期將對於研發與製造時之節能減廢列為重要目標，持續投入綠色製程技術開發，自 2004 年起參與經濟部自願性溫室氣體減量協議，藉由資金的投入，加強製程改善與設備效率提升，逐年推動節能減碳相關措施。亦自行承諾 2020 年溫室氣體排放量需回到 2005 年的水準，再次展現本公司積極推動節能減碳之決心。

溫室氣體相關議題比以往任何時候更具重要性，高雄廠自 2004 年起即參加經濟部「自願性節約能源與溫室氣體減量」專案，藉由製程改善、設備汰舊換新及效率提升，來提升溫室氣體減量的成效。台橡除建構溫室氣體查證標準程序，執行溫室氣體盤查外，台橡高雄廠已完成 2005~2014 年的溫室氣體盤查及外部查證，2013 年起則運用已驗證方法，使用台橡 CSR 指標系統，進行溫室氣體的內部盤查及計算，2015 年台橡集團均已完成年度溫室氣體的內部計算。

建構碳、水足跡自行盤查之系統與能力，尋求減碳之機會

台橡自 2012 年起建置碳、水足跡的計算軟體並完成了三項代表性產品之碳、水足跡盤查和查證，已建構完成自行盤查之系統與能力，除了能掌握產品在生命週期各階段之溫室氣體排放占比，以尋求減碳之機會之外，亦能在產品生產或開發時，選擇低碳的原物料、零件，降低對環境之負荷。2015 年再度由內部系統執行盤查，台橡公司盤查結果如下：

產品別	碳足跡 TCO <sub>2</sub> e	水足跡 m <sup>3</sup> water e
SBR	2.27	751.11
BR	2.39	942.90
SEBS	3.21	1981.34

備註：TCO<sub>2</sub>e(水當量)、m<sup>3</sup> water e(碳當量)

節約能源

在節能減碳管理方面，台橡致力提高能源使用效益以減少能源耗用，持續改善製程、更新設備、回收原料，以達到節省能源目標及每年控管。在產品發展方面：為了提昇輪胎使用階段的節約能源，持續開發節能環保輪胎特性需求的高性能 SBR 橡膠材料。台灣廠區早於 2013 年即配合環保署執行溫室氣體盤查登錄，對於 2015 年公告之“溫室氣體減量管理辦法”與後續將公告之實施細則已提前備妥因應對策。台橡致力於設備改造、現場管理、辦公設備等方面落實節能措施，藉由 ISO 50001 能源管理系統的盤查，

將耗能較大的設備完整清查，並建立基線資料，以建立節能目標。在了解自身的 GHG 總量和能源強度之後，在減碳的全球風潮中認識自己的所在位置和未來方向，才能快速地節能減碳。

台橡針對高雄與南通等能耗量較大之廠區將持續透過能源審查作業程序彙整能源績效工作計畫，在既有之能源基線上，展開節能目標，並定期審核運作成效。台橡長期關注氣候變遷與能源使用效益之改善議題，透過 ISO 50001 與 ISO 14001 環境考量面鑑別管理作業，節約能源及工業減廢之相關措施與理念已成為台橡文化及常態。2013 年起由高雄廠開始，大陸南通地區子公司都已陸續導入 ISO 50001 能源管理系統，建立能源審查、能源基線、能源績效指標、節能專案規劃及設定長期節能目標等，鑑別及聚焦於改善新機會，並藉由系統化的能源管理模式達到節能減碳持續改善的目標，台橡已逐步落實 ISO-50001 能源管理精神，持續達到製程節能措施、設備效率提昇、廢熱廢水回收及操作條件最佳化。



ISO 14001 環境管理系統



ISO 50001 能源管理系統



ISO 14064-1 組織型溫室氣體盤查



ISO 14067 碳水足跡盤查

目錄

編輯原則

- 1. 經營願景和使命
- 2. 企業社會責任與永續議題管理
- 3. 企業社會責任 - 經濟
- 4. 企業社會責任 - 環境
  - 4.1. 環境及能源政策
  - 4.2. 溫室氣體管理
  - 4.3. 節約能源
  - 4.4. 水資源
  - 4.5. 廢棄物與其他汙染排放管理
  - 4.6. 環保法規遵守與生態保育
  - 4.7. 環保投資
- 5. 企業社會責任 - 社會
- 6. 附錄

2015 年節能成果如下：

執行廠區	方法與措施	效益說明	效益 (GJ=10 <sup>9</sup> 焦耳)
台橡公司	SBR 工場汰換氮壓縮機及調整製成區開車模式。	節省用電 762 千度	2,743
	BR 工場優化冷凍機及反應槽溫控節省用電。	節省用電 139 千度	500
	TPE 工場製程控制優化。	節省用電 683 千度 · 節省蒸氣 1,157 噸	2,617
	公用工場高壓飼水泵葉片、液壓聯軸器以及冷卻水塔風車葉片更新等工程案。	節省用電 1943 千度	6,994
	SBR 工場重油儲槽蒸汽加熱管線以蒸汽冷凝水代替回收熱源節省蒸汽。	節省蒸氣 10 噸	23
	BR 工場膠漿槽排氣之冷凝液回收及中壓 steam ejector 更換為高壓降低蒸氣用量。	節省蒸氣 11,356 噸	26,071
	岡山廠柴油堆高機更新為電動堆高機。	節省約一公秉柴油耗用量	40
中華化學	更換節能照明燈具共 50 盞。	全年節能 4.49 萬 kWh。( 14.82tce )	162
	高效水泵汰換 ( PP-1203C )。	節約運行一天用電量約 600kWh	2
	迴圈水塔風扇葉片汰換 ( 更換前風扇功率 45.6kW · 更換後功率 33.5kW)。	全年節能 4.88 萬 kWh。( 16.10tce )	176
	PC-1502 轉子修護、空氣乾燥機改造：空壓機改自動備用。	啟動月節約電量 15,000 kWh	54
	乾燥床疏水閥汰換。	汰換至 2015 年 12 月節汽約 230 噸。( 28.06tce )	520
	鍋爐本體保溫改善。	2015 年鍋爐運轉約 14241 小時 · 共節約 12880J/s · 節約標準煤：22.559 噸標準煤。	660
台橡宇部	維持間歇性開車 · 約半年開車 · 半年停車 · 開車期間以高速開車 · 以節約能源耗用。	2015 年度節約電力約 115.4 萬 kWh ; 節約蒸汽約 640 噸。	5,600
南通實業	提升 SEBS 汽提膠液濃度 1% 汽提系統。	減少蒸汽耗用 5,000 噸	11,300
	汽提系統 DECANDER 回收水利用廢水預熱後進入汽提槽。	節約汽提蒸汽耗用 1,500 噸	3,390
	SEBS 迴圈冷卻水泵夏季時由原先的 2 台運行改為 1 台運行。	節電 46 萬度	1,656
	公用鍋爐利用 SEBS 汽提餘熱加熱。	節約標煤 350 噸 · 節約電約 5.9 萬度	8,418
	新增變頻器 3 台 ; PP-8147A、PP-8346A、PP-3902A 變更為小馬達電機 3 台。	節電 104.5 萬度	3,762
上海實業	現場照明逐步提高設備能源效率。	節約 50.18 度電力 / 每噸產品	0.18/ 每噸產品

目錄

編輯原則

- 1. 經營願景和使命
- 2. 企業社會責任與永續議題管理
- 3. 企業社會責任 - 經濟
- 4. 企業社會責任 - 環境
  - 4.1. 環境及能源政策
  - 4.2. 溫室氣體管理
  - 4.3. 節約能源
  - 4.4. 水資源
  - 4.5. 廢棄物與其他汙染排放管理
  - 4.6. 環保法規遵守與生態保育
  - 4.7. 環保投資
- 5. 企業社會責任 - 社會
- 6. 附錄

2016 年節能計劃如下：

執行廠區	方法與措施	預估效益	效益 (GJ=10 <sup>9</sup> 焦耳)
台灣地區	SBR 工場持續調整製成區開車模式。	節省用電 830 千度	2,988
	BR 工場持續優化冷凍機及反應槽溫控節省用電。	節省用電 1,480 千度	5,328
	TPE 工場持續製程控制優化。	節省用電 540 千度 節省蒸氣 1,000 噸	4,204
	公用工場持續鍋爐高壓用電設備節電。	節省用電 1,680 千度	6,048
	SBR 工場重油儲槽蒸汽加熱管線持續以蒸汽冷凝水代替回收熱源節省蒸汽。	節省蒸氣 20 噸	45
	BR 工場持續膠漿槽排氣之冷凝液回收 & 中壓 steam ejector 更換為高壓降低蒸氣用量。	節省蒸氣 27,400 噸	61,924
申華化學	水塔風扇汰換為節能風扇 ( 三台 ) 。	節電約 14.32 萬度，相當於 47.26tce	515
	倉庫照明燈和廠區路燈燈具汰換為 LED 燈具。	節電約 19 萬度，相當於 62.70tce	684
	將 D.W 的水引至 AS402，作為 AS402 補水。	節約水 1.6 萬噸，相當於 1.37tce	15
	加裝省煤器及吹灰裝置，可以降低排煙溫度及提高鍋爐效率。	節約用煤 225 噸，相當於 160.72tce	5,275
台橡宇部	增加一台 DCW 換熱器，將 Decanter Water 溫度提升。	預計每年節約蒸汽用量約 2500 噸	5,650
南通實業	SIS 製成區 PP-8402A/S 出口增設管殼式換熱器，提升回汽提制成回收水溫度，減少蒸汽耗用量。	節約蒸氣 720 噸	1,627
	SIS 裝置區冷凍水系統進行整合，減少 GR-3902/GR-3903 執行時間，降低電力耗用。	節省用電 280 千度	1,008
	提升 SEBS 各 grade 反應槽淨膠量 5%。	節省用電 248 千度	893
	SEBS 溶劑塔熱能回收整改投用。	節省蒸氣 3,000 噸	6,780
	脫硫斜槽輸灰改造 ( 取消返料風機及電加熱器，改為絞龍輸送 ) 。	年節省用電 633 千度	2,278
上海實業	( 透過螺桿組態的調整以降低剪切、車間照明系統逐步改善及降低換類清理次數，來減少耗電。 )	節省用電 196 千度	706

備註：

- 1. 一噸水汽化需要吸收的熱量 = 2,260 百萬焦耳。
- 2. 1 度電 = 3.6 百萬焦耳。
- 3. tce(ton of standard coal equivalent) 是 1 噸標準煤當量。

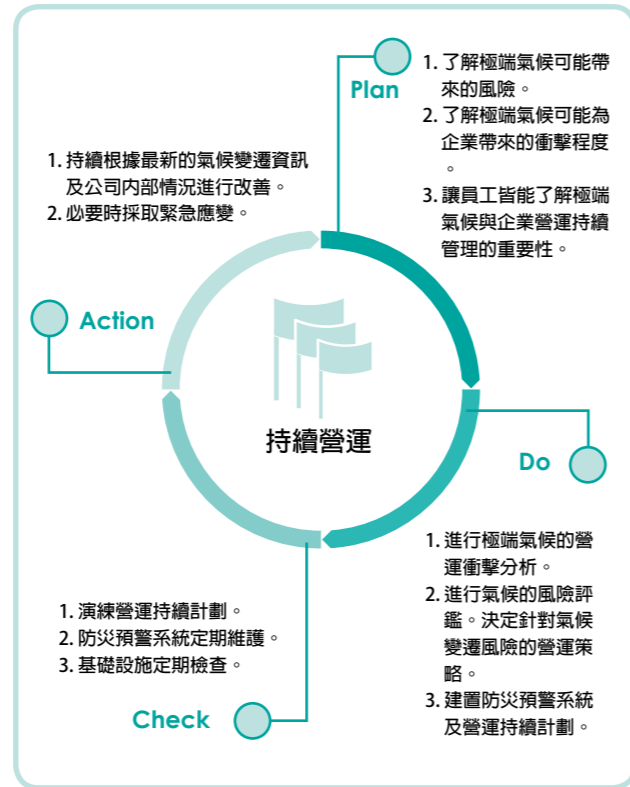
目錄

編輯原則

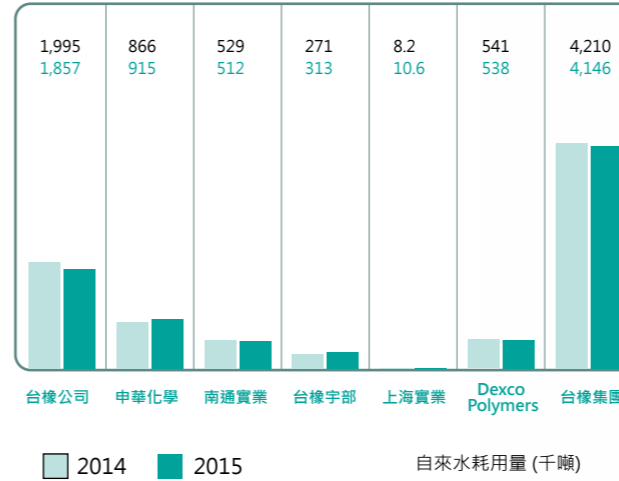
- 1. 經營願景和使命
- 2. 企業社會責任與永續議題管理
- 3. 企業社會責任 - 經濟
- 4. 企業社會責任 - 環境
  - 4.1. 環境及能源政策
  - 4.2. 溫室氣體管理
  - 4.3. 節約能源
  - 4.4. 水資源
  - 4.5. 廢棄物與其他污染排放管理
  - 4.6. 環保法規遵守與生態保育
  - 4.7. 環保投資
- 5. 企業社會責任 - 社會
- 6. 附錄

水資源

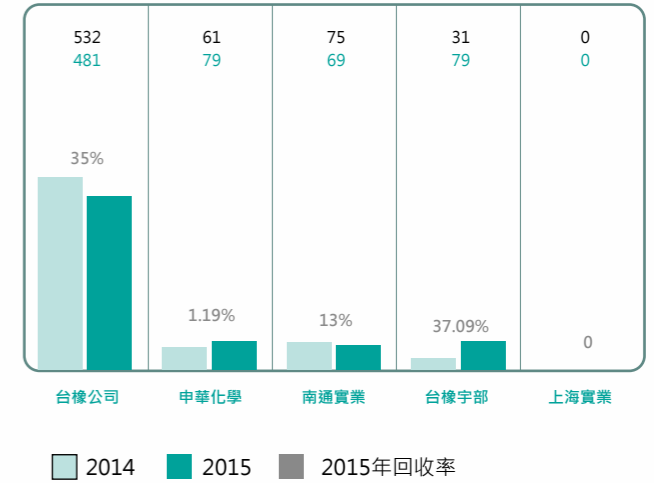
2015 年度台橡集團的整體生產用水約為 415 萬公噸。各生產據點均極力進行廢水回收，南通實業 2015 年獲得節水型企業工作獎；針對台灣發生之限水事件，高雄廠依據不同缺水狀況，提出產能調整及各項應變措施，除了有效防止缺水造成之營運衝擊，內部亦有各項程序（如危機處理作業、產品交貨應急計劃）可依循處理，來確保缺水時能維持工廠之持續營運。



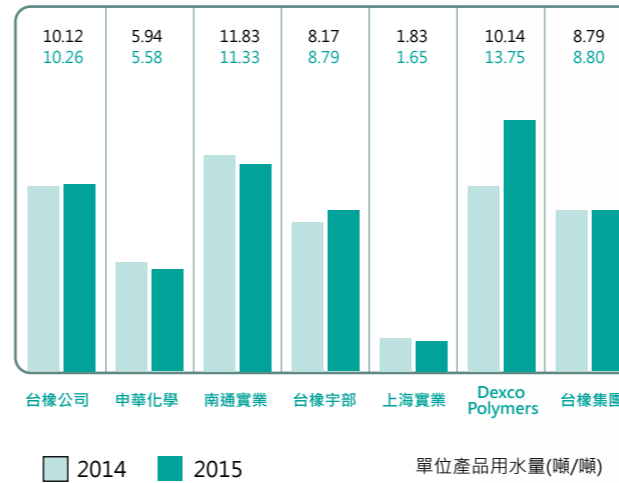
◆ 用水量



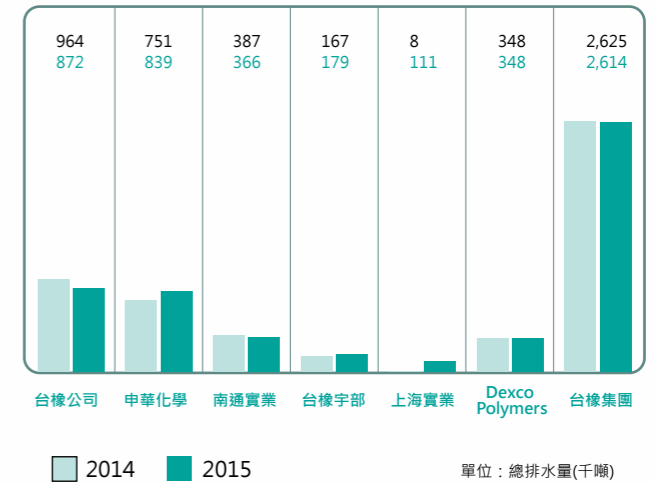
◆ 回收水量



◆ 用水強度



◆ 總排水量



備註：Dexco Polymers 採用最大容許排放量計算。

目錄

編輯原則

- 1. 經營願景和使命
- 2. 企業社會責任與永續議題管理
- 3. 企業社會責任 - 經濟
- 4. 企業社會責任 - 環境
  - 4.1. 環境及能源政策
  - 4.2. 溫室氣體管理
  - 4.3. 節約能源
  - 4.4. 水資源
  - 4.5. 廢棄物與其他污染排放管理
  - 4.6. 環保法規遵守與生態保育
  - 4.7. 環保投資
- 5. 企業社會責任 - 社會
- 6. 附錄

台橡推動清潔生產製程，強化內部自主性實施能資源效率提升、設備效能提升、污染源減量、原物料替代、廢棄物資源化等工作事項。本公司全球主要營運據點的用水來源全為自來水。



台橡公司因應全球氣候變遷與衍生出來之缺水危機，我們透過增加製程廢水回收率與產能調配等方式，積極推動節水措施，累計 2015 年高雄廠製程廢水回收率皆達 35%，南通廠區廢水回收率皆達 37%，而岡山廠之總用水量較 2014 年減少 17.27%，較去年增加約 3% 回收水量，集團內各公司均持續實行各項節水措施，注重製程廢水回收再利用（例如申華化學改

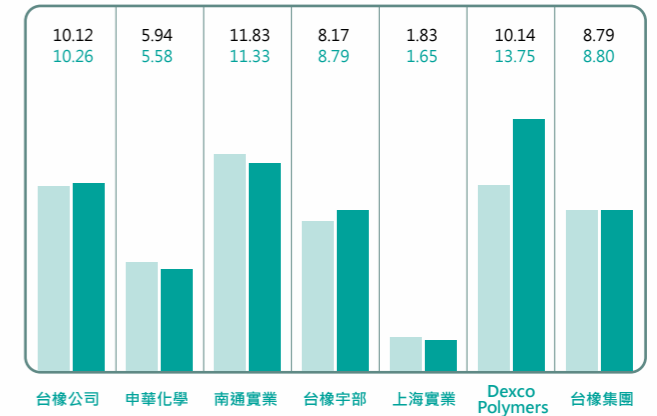
善冷卻迴圈水塔相關措施以降低自來水補充用量），各廠房皆致力改善水處理系統和製程水的耗用量。台橡 2015 年的總排水量是 261 萬公噸，廢水主要成份以 COD<sup>備註 1</sup>、SS 為主，各公司的廢水皆直接排至工業區內專屬之廢水處理廠，排放水質皆受工業區監管，符合現行法令規定，並定期實施廢水檢測；例如申華化學將製程廢水經收集、預處理至符合官方《污水綜合排放標準》排放標準中的三級排放標準後，再輸送至開發區汙水處理廠進行進一步處理。



備註 1：COD (化學需氧量 Chemical Oxygen Demand)、SS(固體懸浮物濃度 Suspended solid)

集團內各公司用水強度

◆ 用水強度



單位產品用水量(噸/噸)

廢棄物與其他污染排放管理

廢棄物清理均依照法規，取得廢棄物清理計畫書許可；一般事業廢棄物及有害事業廢棄物，由管理單位系統性納管，確實貯存管理及申報追蹤清運，防止對環境造成污染；公告應回收再利用之廢物品及容器，建立嚴格分類回收制度。此外，亦藉由製程改善，並透過各式技術的整合，使各式原料儘可能被回收再利用或導引做為其它用途，減少對環境的衝擊。

目前台橡各子公司的廢棄物大致區分為一般事業廢棄物、有害事業廢棄物及資源類廢棄物等三類。所有產出之廢棄物均依據法規進行廢棄物清理，由管理單位系統性納管一般事業廢棄物及有害事業廢棄物，委請

目錄

編輯原則

- 1. 經營願景和使命
- 2. 企業社會責任與永續議題管理
- 3. 企業社會責任 - 經濟
- 4. 企業社會責任 - 環境
  - 4.1. 環境及能源政策
  - 4.2. 溫室氣體管理
  - 4.3. 節約能源
  - 4.4. 水資源
  - 4.5. 廢棄物與其他汙染排放管理
  - 4.6. 環保法規遵守與生態保育
  - 4.7. 環保投資
- 5. 企業社會責任 - 社會
- 6. 附錄

合法處理廢棄物的公司確實清理及申報，防止對環境造成汙染；資源類廢棄物包含廢膠、金屬類廢棄物、廢塑膠、廢棧板及廢紙 / 紙箱等，經分類收集後交由當地合格回收業者進行回收。對內公告應回收再利用之廢物品及容器，建立嚴格分類回收制度。此外，亦藉由製程改善，降低事業廢棄物之數量，減少對環境的衝擊。

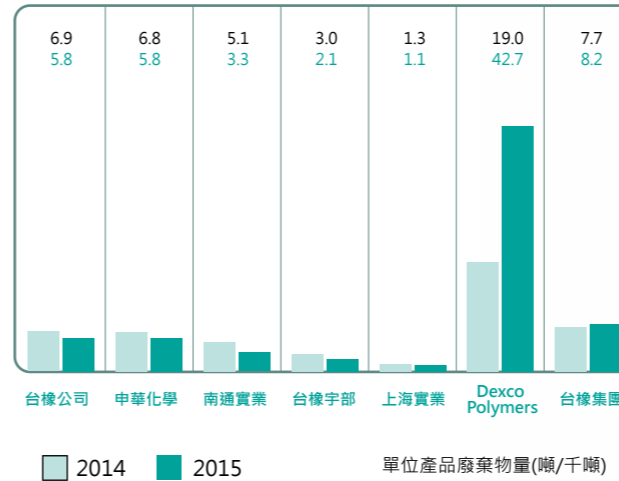
環境衝擊

台橡的所有廠區雖然均位於工業區內，非居住社區，員工通勤對居住地區、附近居民環境影響有限。而產品原料進出，均委由承攬廠商依循工業區路線行駛，運入危險物原料須標示並申請核可，目前為止的評估結果，對環境無重大影響。此外，台橡嚴格要求承攬商必須為政府立案之運輸公司，具備完善緊急應變能力與計劃，而且每年需有實施緊急應變訓練及演練。運輸作業、運輸槽體定期檢查並且須具有勞檢機構的檢驗合格證，槽車司機更應具備相關證照及定期參加在職專業訓練。當地社區若有訴怨事件皆可透過安環及行政單位來進行溝通，2015年並無社區訴怨事件。

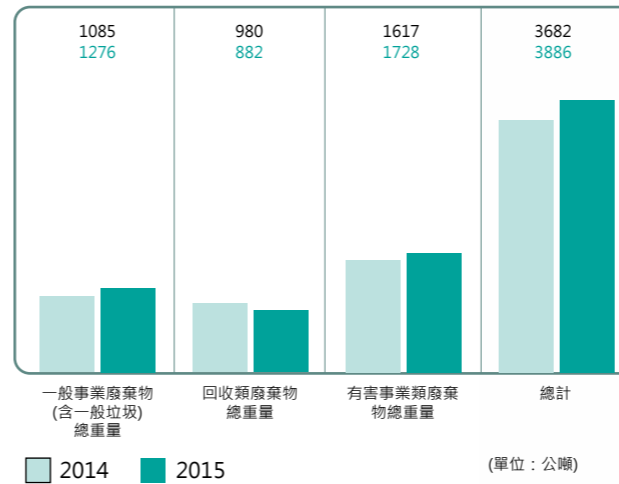
其他污染氣體排放管理

台橡確保對於對周界空氣產生之環境衝擊，依法設置空氣污染防制設備、鍋爐煙囪排氣自動監測系統等，且皆取得設置暨操作許可證，並持續實施廠區之空氣監測，針對檢測結果持續監控與分析追蹤，確保廠內排放氣體皆能符合法規規定。目前各主要營運據點產生之空氣污染物包含揮發性有機物 (VOCs)、氮氧化

◆ 單位產品廢棄物量



◆ 各類廢棄物重量



物 (NOx) 及硫氧化物 (SOx)。

申華公司" 針對廠區、罐區之空氣污染防治設備，定期進行檢測；對廢氣焚燒用鍋爐，依法定期委外檢驗，操作人員持證操作，確保鍋爐安全使用；廢氣處置設施有濕式氧化鎂脫硫除塵設備、脫銷系統等，達到新法規要求 NOx 排放標準；安裝煙氣線上檢測儀，並對檢測結果持續監控，確保廢氣排放皆能符合法規規定。

台橡各類空污排放量 (單位：公噸 /KM <sup>3</sup> )	2014 年	2015 年
Nox( 公噸 )	310	284
Sox( 公噸 )	143	73
VOC 燃燒 (Flare) 廢氣量 (KM <sup>3</sup> )	3,742	2,134
VOC 燃燒 (RTO) 廢氣量 (KM <sup>3</sup> )	223,022	473,833
VOC 燃燒 (鍋爐) 廢氣量 (KM <sup>3</sup> )	269	246

備註：台橡 RTO 廢氣量增加，為高雄廠增加 RTO 設備提高廢氣處理效率。

## 目錄

## 編輯原則

1. 經營願景和使命
2. 企業社會責任與永續議題管理
3. 企業社會責任 - 經濟
4. 企業社會責任 - 環境
  - 4.1. 環境及能源政策
  - 4.2. 溫室氣體管理
  - 4.3. 節約能源
  - 4.4. 水資源
  - 4.5. 廢棄物與其他汙染排放管理
  - 4.6. 環保法規遵守與生態保育
  - 4.7. 環保投資
5. 企業社會責任 - 社會
6. 附錄

## 環保法規遵守及生態保育

## 環保法規遵守

台橡致力於環境保護責任，取得並鑑別與本身相關且應遵守的安全、衛生、環保、消防及能源管理相關法令規章與其它要求事項，並將其要求傳達給相關員工及代替公司執行工作之人員執行遵守，在符合法規的要求下，創造實質的環境績效。

因應大陸十二五計畫環對霧霾管控要求，大陸地區台橡南通 / 宇部 / 申華等廠則於 2015 年配合管制燃燒生煤。其中，截止 2015 年 12 月份，南通實業已達成節能 6115 噸標煤，超越大陸“十二五計畫”對於南通實業節約 6000 噸標煤之設定目標。

申華化學亦依照環保法規要求，預定進行 LDAR 系統建置及持續環保改善，確保如期達成 GB31571-2015 石油化學工業污染物排放標準要求。

2015 年報告期間，台橡公司高雄廠於接受環保局無預警的空氣污染設備元件專案抽測時，抽測結果超過標準，前述各項都已立即進行管線、設備、提醒標誌改

造及員工再訓練等改善措施。台橡本年度沒有嚴重洩漏事件；也從未進口及出口有害事業廢棄物。

備註：LDAR 洩漏檢測與修復 (LDAR) 系統

## 生態保育

台橡之生產廠區與辦公室皆不位於需受保護或經復育的棲息地，亦不是 IUCN (國際自然保護聯盟) 所規範的 6 大類保護區或生物豐富多樣地區、或遺傳多樣性地區。台橡透過持續維護廠區周邊植栽等手法間接落實環境生態保育工作，未來對於贊助弱勢團體參與農場活動過程中執行生態解說等手法，提高本公司生態保育成效。

台橡的所在廠區和辦公室均設在各國官方認定之法定工業區及商業辦公區之內，由各個子公司調查確認，都不是需受保護或經復育的棲息地，亦不是 IUCN (國際自然保護聯盟) 所規範的 6 大類保護區或生物豐富多樣地區、遺傳多樣性地區；工業區內的生物物種，未有被列為「紅色名冊」及「全國保育名冊」的物種。各類相關環境保護工作，都以當地政府的法規要求為符合前提，台橡公司於高雄廠區植樹及種植草皮，積極進行環境綠化、美化，降低當地物種的衝擊影響。



設備巡查



會議討論



目錄

編輯原則

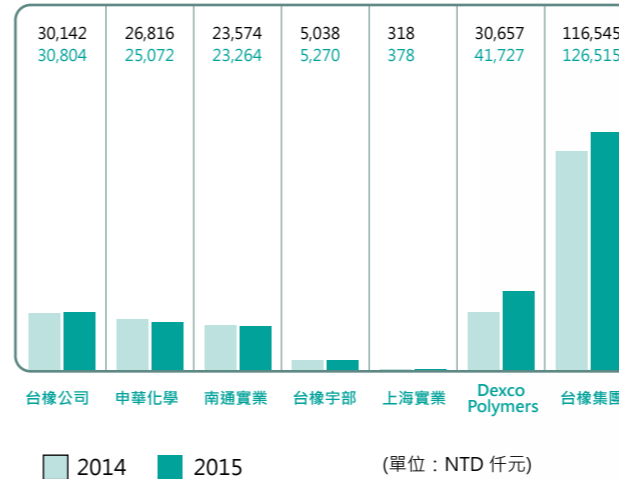
- 1. 經營願景和使命
- 2. 企業社會責任與永續議題管理
- 3. 企業社會責任 - 經濟
- 4. 企業社會責任 - 環境
  - 4.1. 環境及能源政策
  - 4.2. 溫室氣體管理
  - 4.3. 節約能源
  - 4.4. 水資源
  - 4.5. 廢棄物與其他汙染排放管理
  - 4.6. 環保法規遵守與生態保育
  - 4.7. 環保投資
- 5. 企業社會責任 - 社會
- 6. 附錄

環保投資

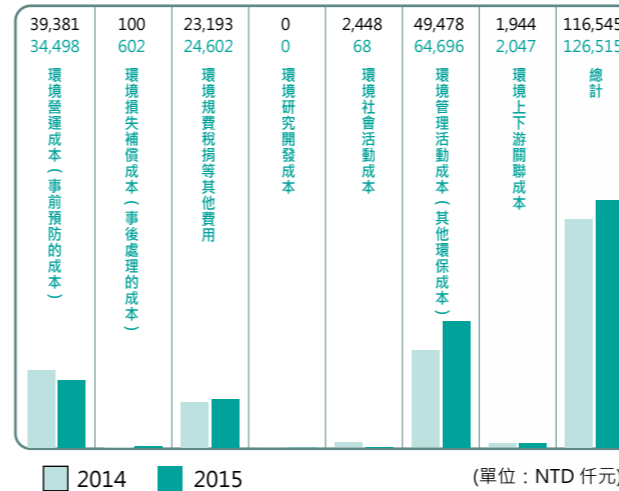
目前台橡未因環境汙染影響組織盈餘及競爭地位之狀況。公司積極處理各項環保問題，並遵循法令規定辦理改善工作，為環境保護盡心力，以提升公司形象並加強產品競爭力。公司亦宣導公務進行儘量透過視訊系統或電話與 E-mail 溝通方式，盡量減少同仁間或與客戶 / 廠商間之公務車交通往返油耗，宣導落實資源回收，紙張回收再利用以節省紙張耗用量並善盡環保之責，垃圾、資源回收、廚餘亦有專人回收及統計監控。

台橡於 2015 年度在整體環境保護花費與投資上的花費共 126,515 仟元 (NTD)，項目包含：環境營運成本、環境管理活動成本、環境社會活動成本、環境損失補償成本、環境規費稅捐等其他費用、環境研究開發成本。以台橡公司為例，台橡公司優先採購具節能標章及節能產品如：變頻器、省電燈具、節能標章冷氣、電腦周邊耗材等，2015 年整體綠色產品之採購金額約新台幣 6,828 萬元 (NTD)，以及節能產品如：高效率馬達、變頻器、省電燈具、節能標章冷氣、電腦周邊耗材及節能設備等，年度採購金額約新台幣 354 萬元。未來台橡也將積極推動並優先採購具有節能標章、環境保護標章及回收再生利用之產品。

◆ 環境會計之費用



◆ 環境會計各項費用



目錄

編輯原則

- 1. 經營願景和使命
- 2. 企業社會責任與永續議題管理
- 3. 企業社會責任 - 經濟
- 4. 企業社會責任 - 環境
- 5. 企業社會責任 - 社會
  - 5.1 勞工結構僱用與權利
  - 5.2 員工福利
  - 5.3 安全衛生政策與職業健康和安全管理
  - 5.4 對員工的教育及疾病預防
  - 5.5 社會參與
  - 5.6 產品在社會關懷應用
  - 5.7 支持化學教育
  - 5.8 當地社區
- 6. 附錄



## 5 企業社會責任 - 社會



目錄

編輯原則

- 1. 經營願景和使命
- 2. 企業社會責任與永續議題管理
- 3. 企業社會責任 - 經濟
- 4. 企業社會責任 - 環境
- 5. 企業社會責任 - 社會
  - 5.1 勞工結構僱用與權利
  - 5.2 員工福利
  - 5.3 安全衛生政策與職業健康和安全管理
  - 5.4 對員工的教育及疾病預防
  - 5.5 社會參與
  - 5.6 產品在社會關懷應用
  - 5.7 支持化學教育
  - 5.8 當地社區
- 6. 附錄



員工申訴信箱

### 勞工結構僱用與權利

台橡保障員工平等的工作機會及合理績效評核制度，並提供優於法令的敘薪制度及獎金辦法，重視企業在地任用責任；確實依法執行保險及退休金制度，勞資雙方溝通管道暢通及和諧，員工對不平等之事件隨時可以提出。台橡除了追求員工生理健康的工作安全環境外，也注重員工心理方面的健康狀況，提供各項休閒娛樂設施以助益員工身心健康及壓力抒解

台橡除了「台橡 CSR 宣言」外，並透過「員工申訴管理辦法」與「性騷擾防治措施、申訴及懲戒辦法」提供員工申訴管道，台橡各子公司皆符合當地勞工相關法令，落實保障人身自由及不得有歧視行為之規範，台橡均未使用童工。針對員工之調職等勞雇關係之管理，也都符合台灣 / 大陸 / 美國等地勞安法規要求，並受各廠工會監督。

您好,

本信箱設置目的在於，自身受到不公平的對待或權益受損，或發現他人有不法情事或違反本公司公務執行行為規範者，經向直屬主管反應後，仍無法獲得妥善解決，得透過本信箱之申訴書(詳如附件)提出申訴，以尋求幫助和解決。

<mailto:assistance@tsrc-global.com>  
申訴書下載

「提升人力素質」是我們人力資源發展的核心，從各方面著手培養人才與人品，人才即人所擁有的專業技術與才能，人品則為道德品質，由人的心靈與行為培養員工倫理道德與社會關懷。

台橡集團的台灣地區、大陸地區及美國地區的員工人數共 1,420 人 (截至 2015 年年底)，在工作地點的分佈上，大陸地區員工約占了 52%，美國地區員工佔 7%；在性別上，女性同仁約佔 14%。台橡用人唯才，不因員工族裔而影響其福利與待遇。



台橡公司員工旅遊



台橡宇部及南通實業迎新送舊



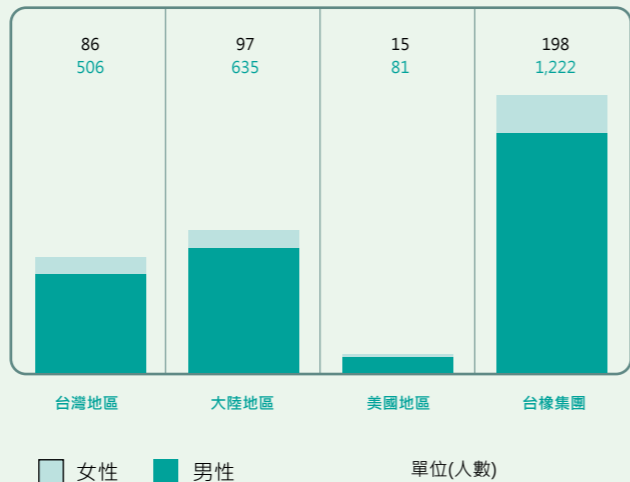
申華公司張家界員工旅遊

目錄

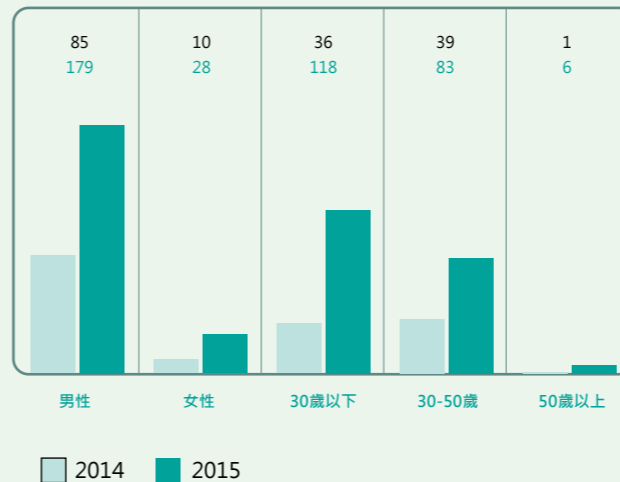
編輯原則

- 1. 經營願景和使命
- 2. 企業社會責任與永續議題管理
- 3. 企業社會責任 - 經濟
- 4. 企業社會責任 - 環境
- 5. 企業社會責任 - 社會
  - 5.1 勞工結構僱用與權利
  - 5.2 員工福利
  - 5.3 安全衛生政策與職業健康和安全管理
  - 5.4 對員工的教育及疾病預防
  - 5.5 社會參與
  - 5.6 產品在社會關懷應用
  - 5.7 支持化學教育
  - 5.8 當地社區
- 6. 附錄

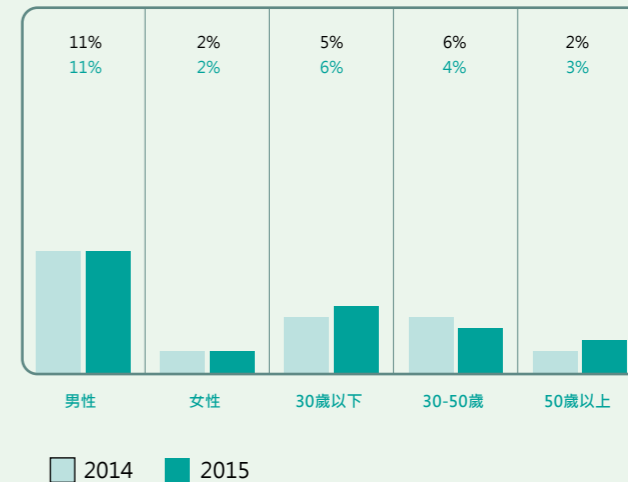
◆ 各地區員工人數-性別



◆ 新進員工數-(年齡層)



◆ 離職率(性別-年齡層)



離職率：離職員工數(含退休)/(離職員工數 + 員工總人數)



上海實業員工慶生活動



上海實業優秀員工表揚



同心協力

## 目錄

## 編輯原則

1. 經營願景和使命
2. 企業社會責任與永續議題管理
3. 企業社會責任 - 經濟
4. 企業社會責任 - 環境
5. 企業社會責任 - 社會
  - 5.1 勞工結構僱用與權利
  - 5.2 員工福利
  - 5.3 安全衛生政策與職業健康和安全管理
  - 5.4 對員工的教育及疾病預防
  - 5.5 社會參與
  - 5.6 產品在社會關懷應用
  - 5.7 支持化學教育
  - 5.8 當地社區
6. 附錄

## 新進員工 - 地區

新進員工	台灣地區	大陸地區	美國地區	2014年 新進員工數	2015年 新進員工數
新進員工人數 - 男性	59	110	10	85	179
新進員工人數 - 女性	15	11	2	10	28
30歲以下(人數)	19	99	0	36	118
30-50歲(人數)	53	22	8	39	83
50歲以上(人數)	2	0	4	1	6

## 員工年齡、性別、地區結構比重

年齡類別	性別	台橡公司		申華化學		南通實業		台橡宇部		上海實業		Dexco Polymers	
		人數佔比 (%)	高階主管 <sup>1</sup> 佔比 (%)	人數佔比 (%)	高階主管 <sup>1</sup> 佔比 (%)	人數佔比 (%)	高階主管 <sup>1</sup> 佔比 (%)	人數佔比 (%)	高階主管 <sup>1</sup> 佔比 (%)	人數佔比 (%)	高階主管 <sup>1</sup> 佔比 (%)	人數佔比 (%)	高階主管 <sup>1</sup> 佔比 (%)
29歲(含) 以下	男	4.1	0	25	0	47.5	0	44	0	10	0	11	0
	女	1.2	0	1.7	0	2.5	0	7.7	0	2.5	0	0	0
30~49歲	男	52.5	6.3	58.2	100	41.8	0	37.1	0	62.5	0	42	40
	女	11.0	6.3	9.6	0	7.4	0	9.9	0	21.3	0	37	0
50歲(含) 以上	男	28.9	68.7	5.9	0	0.8	0	0.9	0	3.8	0	47	60
	女	2.4	18.7	0	0	0	0	0.9	0	0	0	63	0
Total	男	85.5	75.0	88.7	100	90.2	0	81.9	0	76.3	0	81	100
	女	14.5	25.0	11.3	0	9.8	0	18.1	0	23.8	0	19	0

備註：

1. 高階主管為13職等及以上主管共16人。
2. 台灣地區依法所僱用身心障礙人士皆為男性，且僱用人數亦符合法規要求。
3. 本公司員工最低年齡為23歲。

目錄

編輯原則

- 1. 經營願景和使命
- 2. 企業社會責任與永續議題管理
- 3. 企業社會責任 - 經濟
- 4. 企業社會責任 - 環境
- 5. 企業社會責任 - 社會
  - 5.1 勞工結構僱用與權利
  - 5.2 員工福利
  - 5.3 安全衛生政策與職業健康和安全管理
  - 5.4 對員工的教育及疾病預防
  - 5.5 社會參與
  - 5.6 產品在社會關懷應用
  - 5.7 支持化學教育
  - 5.8 當地社區
- 6. 附錄

台橡提供員工之薪資都優於當地勞動法規要求，在人員聘用、考核、升遷等薪資上的調整，均根據個人的能力和年度績效評核結果，不受年齡、性別、地區、宗教、婚姻狀態及性取向等因素影響，而且依據員工績效管理辦法，所有員工均須接受績效評核，進行一年二次績效考核，另聘僱新進人員方面，並依據職務需求之專業能力與工作經驗為基礎，在應徵人員之資格條件相同情形下，將會優先錄用在地社區居民。台橡的營運據點均設置在當地主管機關核可之工業區、商業區內，經綜合評估營運和雇用條件、進出安全等影響後，對當地社區並無負面影響。

在人權維護及相關訓練上，台橡的企業社會責任宣言及所有相關內部規定，均依當地相關法令執行。例如.... 保障人身自由及不得有歧視行為並禁止強制勞動。

台橡集團從未使用童工；員工到任後或職務異動，均依據工作職掌確定個人既定勞務，明訂員工並可隨時依個人意願離職，從無強迫或強制提供勞務之事實發生。2015 年未發生任何違反勞動法規、侵犯原住民 / 少數民族 ( 包含原住民員工 ) 權利的事件、員工遭歧視案件等，另透過工會、人資、稽核等單位申訴人權案之次數均為 0。

另外，凡是有相關法案更新或公佈時 ( 如：性別平等、性騷擾防治法等人權方面法案 )，台橡並主動對員工進行宣導。

台橡公司設有工會組織，勞資雙方定期舉辦勞資會議，透過正式會議場合進行協商，包含言論自由和集

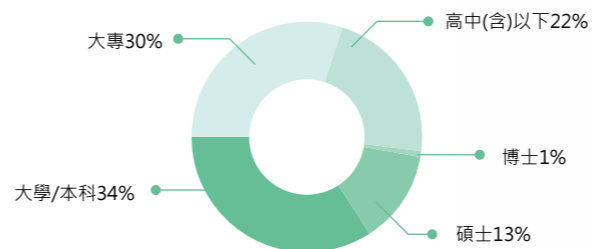
體談判權之溝通協調，一切程式、參與率均合於法規要求，並完成調高伙食津貼以利免稅額提高及加班給付作業調整等議題之協商。大陸地區的各子公司，也都有通暢的勞資溝通管道。透過前述活動，所有員工皆能享有勞資雙方集體協議權益的保護。

此外，為體貼考慮員工身心健康，在因應單位業務推動而有加班需求的情形下，得由單位主管指派員工加班，另加班時數不超過法定要求。若是因工作上特殊或緊急狀況，經授權主管核准者，得不受此限制，但事後必給予適當休息時間。

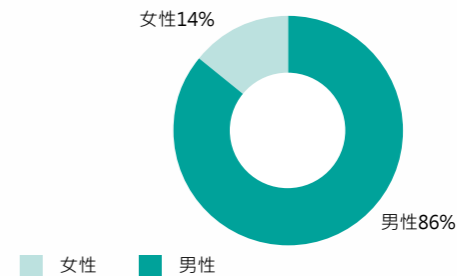


台橡公司工會代表大會

◆ 員工組成比例-學歷



◆ 台橡員工佔比-性別



## 目錄

### 編輯原則

1. 經營願景和使命
2. 企業社會責任與永續議題管理
3. 企業社會責任 - 經濟
4. 企業社會責任 - 環境
5. 企業社會責任 - 社會
  - 5.1 勞工結構僱用與權利
  - 5.2 員工福利
  - 5.3 安全衛生政策與職業健康和安全管理
  - 5.4 對員工的教育及疾病預防
  - 5.5 社會參與
  - 5.6 產品在社會關懷應用
  - 5.7 支持化學教育
  - 5.8 當地社區
6. 附錄



## 員工福利

台橡依公司營運狀況、市場競爭情形、員工年度績效考核制度等等因素，在合於當地法令的前提下，設計具激勵性的員工薪酬制度<sup>備註1</sup>。各項保險及退休金均依法提供，台橡公司依據「勞工退休金條例」提撥之退休金，依員工每月薪資 6% 提撥退休金至勞工保險局之個人專戶，2015 年提撥退休金費用，舊制退休金為 26,852 仟元、新制退休金為 18,881 仟元。另大陸區子公司，依據大陸《社會保險法》相關規定，公司與員工依比例共同繳納基本養老保險、基本醫療保險、工傷保險、失業保險、生育保險；員工退休後，依法規領取由國家勞動與社會保障部門統一發放之退休金（台橡皆足額提撥）；而在美國地區 Dexco Polymers 依當地社會安全法規提供各項保險及退休金，另外亦提供 401(k)<sup>備註2</sup> 退休儲蓄福利方案。

另外提供優於法規的保險，即包含眷屬之團體保險，以保障同仁的工作及生活安全，及提供多項福利，如公司用餐餐費補助、旺年晚會、年度健康檢查、年度團體旅遊、員工久任表揚，以及結婚/生育禮金、傷病/喪葬現金補助等，另公司針對生活困難員工亦有急難救助等措施。大陸地區另有防暑降溫費補貼。

備註：

1. 員工獎勵方案如：專利申請及獎勵辦法、模範員工及久任員工頒獎與安衛績優人員獎勵及全面生產管理 (TPM) 績優小組。
2. 401(k)：美國退休安全福利方案。



中華化學開沙島單車活動



中華化學康樂活動



台橡康樂室



沙灘排球活動



目錄

編輯原則

- 1. 經營願景和使命
- 2. 企業社會責任與永續議題管理
- 3. 企業社會責任 - 經濟
- 4. 企業社會責任 - 環境
- 5. 企業社會責任 - 社會
  - 5.1 勞工結構僱用與權利
  - 5.2 員工福利
  - 5.3 安全衛生政策與職業健康和安全管理
  - 5.4 對員工的教育及疾病預防
  - 5.5 社會參與
  - 5.6 產品在社會關懷應用
  - 5.7 支持化學教育
  - 5.8 當地社區
- 6. 附錄

員工人際互動

員工是台橡最重要的資產，每個生產廠區皆設置康樂室，提供完善的娛樂場所，以增進員工人際互動，使員工能在工作之餘拓展人際關係，並產生正面的影響。例如：台橡公司設置福委會，提供員工參與社團的活動，以提升員工的生產力與士氣，增加團隊工作默契，並鼓勵員工參與社團及各項聯誼活動。已設有鐵馬社、愛心社、橋牌社.....等多個社團。

勞資的協商權利

台橡尊重集團所有員工依法自由結社和組織工會的權益，並且依據當地法令設置員工溝通管道。以台橡公司為例，依據團體協約法與工會簽訂團體協約以保障勞資權益；另外，每年工會代表大會皆會邀約仁武大社地區眾多友廠工會理事長列席參加，針對特定勞工議題進行討論，以期達成共識。以大陸地區為例，也舉辦各形式的交流會議，員工可向人資部提出工作或生活上的制度面問題，由相關部門及主管答覆和提出改善方案。





目錄

編輯原則

- 1. 經營願景和使命
- 2. 企業社會責任與永續議題管理
- 3. 企業社會責任 - 經濟
- 4. 企業社會責任 - 環境
- 5. 企業社會責任 - 社會
  - 5.1 勞工結構僱用與權利
  - 5.2 員工福利
  - 5.3 安全衛生政策與職業健康和安全管理
  - 5.4 對員工的教育及疾病預防
  - 5.5 社會參與
  - 5.6 產品在社會關懷應用
  - 5.7 支持化學教育
  - 5.8 當地社區
- 6. 附錄

### 安全衛生政策與職業健康與安全管理

承襲自化學產業內大多數公司所設置的責任照顧委員會的精神，台橡加強了職業安全制度，落實每個生產據點必須嚴格遵守、絕不輕忽職場安全，內部必徹底討論職業災、病的事前預防和事後處理 --- 從產品原料的燃點特性，作業活動時工作環境的生命安全，對當地社區的健康風險考量，擴充到「安全、健康、環保、綠化」等核心工作，以符合行業規範及社區/社會期待。

另外，台橡並參與台灣安全與教育學術論壇、責任照顧 (TRCA) 協會。

為有效宣導本公司職業安全衛生相關資訊，依組織功能別各推派勞方代表，安全衛生委員會定期召開會議，相關主管及勞方代表全程參與，討論安全衛生計畫，包含教育訓練、作業環境之改善對策、危害之預防管理、稽核、承攬商管理與健康促進等。

### 安全衛生政策

我們的核心價值是「以人為本」，並且透過以下的原則運作，追求零災害、零傷害目標：

1. Technology (技術)：以人員健康及安全為基礎，發展管理策略與生產技術。
2. Safety & Health Culture (安全衛生文化)：透過設定目標與激勵、全員參與安全衛生組織活動，持續改善安全衛生管理績效，建立優良的安全衛生文化。
3. Responsibility (責任)：遵守適用的安全衛生相關法規以及須遵守的其他要求事項、防止災、傷害與職業疾病的發生，不僅是企業的社會責任，更是我的責任。
4. Communication (溝通)：透過教育訓練與安全衛生會議，讓在公司權責管轄下工作的所有人員都能夠瞭解及貫徹執行安全衛生工作。

### 職業風險之組織及管理系統

台橡公司在提供員工安全的工作環境上不遺餘力，除了總公司設有產業特性的責任照顧 (RC, Responsible Care) 委員會 (其功能兼具 OHSAS 18001 及 CNS15506 職安衛管理系統之管理審查) 之外，各地區的子公司皆依循職業安全法規，設有負責勞工安全衛生事務的委員會或專責部門，也定期由事業經營負責人或其代理人召開勞工安全衛生性質的會議，(例如：南通實業及台橡宇部設有工業安全衛生委員會來研議本公司安全、職業衛生有關規定、實施計畫、防止危害措施等等安全衛生管理事項，且轄下設承攬商管理、規劃與程序安全、製程風險評估、安全環保稽核等四個分委會)。

勞工代表佔比均達到當地之法律規定 (例如台橡公司符合台灣的法律規定，勞方代表佔比大於三分之一)，落實勞資雙方溝通與監督執行之需求。高雄廠並配合



中華化學全體員工安全生產法知識的考核



中華化學苯乙烯自聚沙盤演練



對員工進行虛驚異常經驗培訓



台橡公司危害鑑別與風險評估教育訓練



中華化學消防水帶使用訓練



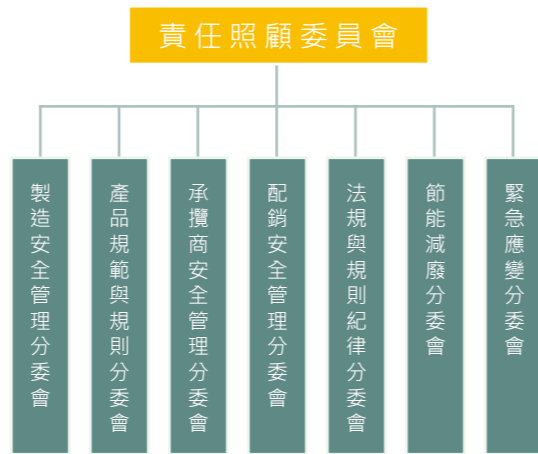
同仁協同操作

目錄

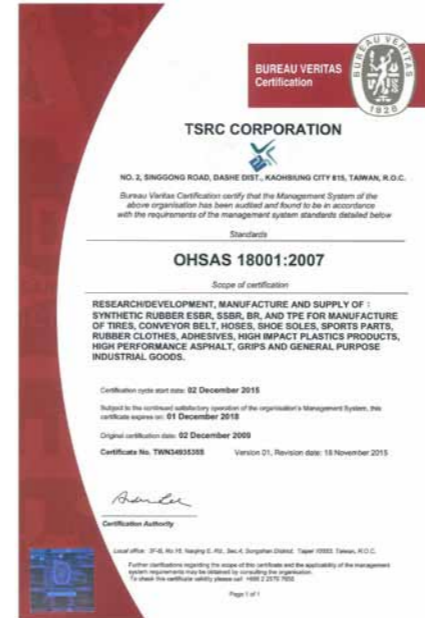
編輯原則

1. 經營願景和使命
2. 企業社會責任與永續議題管理
3. 企業社會責任 - 經濟
4. 企業社會責任 - 環境
5. 企業社會責任 - 社會
  - 5.1 勞工結構僱用與權利
  - 5.2 員工福利
  - 5.3 安全衛生政策與職業健康和安全管理
  - 5.4 對員工的教育及疾病預防
  - 5.5 社會參與
  - 5.6 產品在社會關懷應用
  - 5.7 支持化學教育
  - 5.8 當地社區
6. 附錄

「仁大工業區鄰近區域居民健康風險評估計畫」，經由危害確認、劑量效應評估、暴露量評估、風險特徵描述等步驟，整合分析結果提出風險管理措施與環境改善建議，以維護工業區附近居民健康，消弭民眾疑慮。



台橡公司高雄廠 / 南通實業 / 宇部 / 申華化學皆已獲得職業安全衛生管理系統 (OHSAS 18001) 認證。台橡高雄廠另通過 CNS15506 認證。為追求零災害及零傷害目標，聘請外部的專業顧問公司針對作業人員暴露狀況及作業環境實態、依法規石化工廠在製程上所使用的繁多各類化學品之項目及數量進行輔導；而在工安測試項目和規定事項上，也定期委由外部合格作業環境檢測機構實施作業環境測定。並落實事前預防勝於事後處理的觀念，注重對新進員工和工作相關員工的安全環保教育，如對職業危害和急救知識的訓練，緊急應變器材使用的訓練、衛生保健宣導等等。



OHSAS 18001 職業安全衛生管理系統



申華化學碼頭管線洩漏應變演練



台橡與健康安全有關的正式協議中皆清楚訂定，此外 2015 年有關職業安全與健康的關注重點如下：

2015 年職業健康與安全會議改善議題	
台橡	供應商
<ul style="list-style-type: none"> <li>◆持續全員安全教育訓練，增進工安及環保意識，達成全年零事故之目標</li> <li>◆持續推展設備完整性管理，健全設備維修保養，降低設備安全風險</li> <li>◆台橡與中油及大社鄉廠合作，建置丁二烯管線收料監控、巡檢及維護系統</li> </ul>	<ul style="list-style-type: none"> <li>◆研議對承攬商安全管理事項</li> <li>◆持續於年度供應商之評估管理評分比重中，納入「工安衛生管理」。</li> </ul>

除了每月進行環安衛法規符合度盤查外，隨時注意國內外環安衛事故及災害，了解發生原因並自我檢視，借他山之石攻錯並水平推移改善廠區內類似缺失；所以台橡針對 2015 年台灣發生之八仙粉塵爆炸事件與高雄廠鄰廠乾燥設備氣爆事件，廠區立即加強執行粉塵作業風險評估，以期防範於未然。

目錄

編輯原則

- 1. 經營願景和使命
- 2. 企業社會責任與永續議題管理
- 3. 企業社會責任 - 經濟
- 4. 企業社會責任 - 環境
- 5. 企業社會責任 - 社會
  - 5.1 勞工結構僱用與權利
  - 5.2 員工福利
  - 5.3 安全衛生政策與職業健康和安全管理
  - 5.4 對員工的教育及疾病預防
  - 5.5 社會參與
  - 5.6 產品在社會關懷應用
  - 5.7 支持化學教育
  - 5.8 當地社區
- 6. 附錄

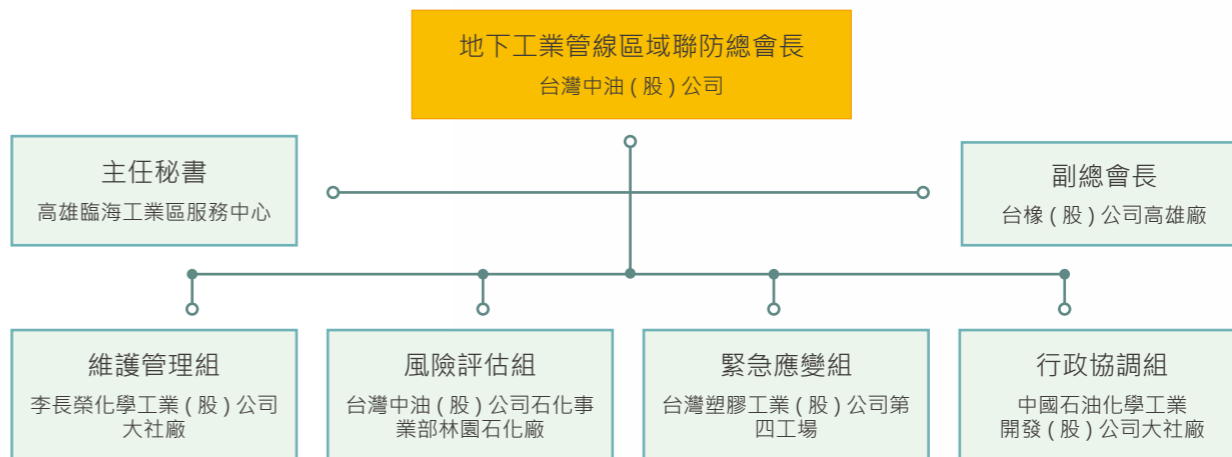


中華化學手指口述查找安全隱患活動 滅火設備消防演練

有鑑於高雄市 81 氣爆事件，台橡制定「地下管線管理作業辦法」，透過定期巡檢及新增監控措施等方式，強化內外部原料輸送管線進行有效執行管理。高雄廠除接受工業局聯合安全督導外，也積極配合高雄市政府 2015 年公告之「高雄市既有工業管線管理自治條例」，並藉由管束聯防應變計畫，參與「高雄市地下工業管線災害事故緊急應變與管束聯防演練」，提升各級人員對緊急事故的處理能力，並對於作業活動中發生重大事故時，能以最迅速、有效整合及動員既有人力、設備或外來支援，將事故對環境、人員、設備、生產活動所造成的衝擊及損失減至最低，進而保障鄰近地下工業管線市民之公共安全及從業勞工作業安全；而南通地區各公司之原料廠外管線皆安排專人定期依規定進行巡檢。

2015 年台橡公司積極推動 (PSMS Pipeline Safety Management System) 管線安全管理系統，藉由管束聯防應變計畫，提升各級人員對緊急事故的處理能

第八管束區域聯防組織圖



PSMS 管線安全管理系統推動項目	相關措施
管理階層對管線安全管理之書面承諾	地下管線安全融入廠區安全文化
利害關係人維護	管束群溝通、產官學界溝通
風險管理	風險評估、高風險管段完整性評估、改善管理措施
操作控制	工作指導書、即時監測系統監控平台
事故調查、評估及經驗教訓學習	初步報告表、事故調查報告、矯正預防再發及追蹤、水平推移
安全保證	有效且持續改善的風險管理
管理審查及持續改善	納入 OHSAS 18001 持續改善
緊急應變計畫及反應	管束聯防緊急應變計畫書
能力、認知及訓練	操作人員教育訓練學習最新之地下管線安全專業技術與知識
檔案管理及紀錄維護	檔案格式及保存期限及時更新，確保文件及作業之正確性

地下管線聯防演練



外部支援向指揮官報到



路面施工造成管線洩漏



慰勞參與演練人員



成立聯合緊急應變小組

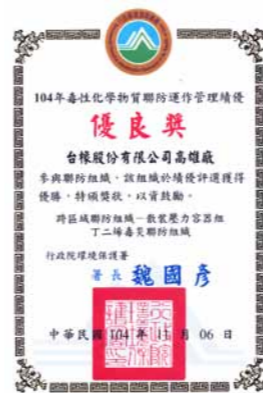


受傷人員緊急後送醫療



依指定區域進行應變作業

力，並對於作業活動中發生重大事故時，能以最迅速、有效整合及動員既有人力、設備或外來支援，將事故對環境、人員、設備、生產活動所造成的衝擊及損失減至最低，進而保障鄰近地下工業管線市民之公共安全及從業勞工作業安全。經過持續監控及調查，提昇設備安全可靠度及人員培訓後，在所有營運據點中並無負面衝擊之情事。



台橡公司丁二烯聯防運作績優獎狀

對員工的教育及疾病預防

台橡為善盡環保責任、保障員工安全衛生，及維護利害相關者之權益，分別於1998年及2009年導入ISO-14001環境管理系統及OHSAS 18001及CNS15506職安衛管理系統，秉持管理系統的精神，平時在「空氣污染防治、廢水處理與回收、廢棄物管理與回收、毒性化學物質管理、噪音防制及節能減廢」等環保工作，及「許可作業管制、安全觀察與巡檢、化學品管理、自動檢查、緊急應變、承攬商管理、作



各廠發現管壓異常立即巡視管線



工程人員管線巡查



台橡宇部緊急應變演練



致贈參與單位感謝狀



上海實業消防設備訓練



中華化學空氣呼吸器使用訓練

目錄

編輯原則

1. 經營願景和使命
2. 企業社會責任與永續議題管理
3. 企業社會責任 - 經濟
4. 企業社會責任 - 環境
5. 企業社會責任 - 社會
  - 5.1 勞工結構僱用與權利
  - 5.2 員工福利
  - 5.3 安全衛生政策與職業健康和安全管理
  - 5.4 對員工的教育及疾病預防
  - 5.5 社會參與
  - 5.6 產品在社會關懷應用
  - 5.7 支持化學教育
  - 5.8 當地社區
6. 附錄

目錄

編輯原則

- 1. 經營願景和使命
- 2. 企業社會責任與永續議題管理
- 3. 企業社會責任 - 經濟
- 4. 企業社會責任 - 環境
- 5. 企業社會責任 - 社會
  - 5.1 勞工結構僱用與權利
  - 5.2 員工福利
  - 5.3 安全衛生政策與職業健康和安全管理
  - 5.4 對員工的教育及疾病預防
  - 5.5 社會參與
  - 5.6 產品在社會關懷應用
  - 5.7 支持化學教育
  - 5.8 當地社區
- 6. 附錄

缺勤率

公司別	台橡公司			中華化學			南通實業			台橡宇部			上海實業			Dexco Polymers			
	性別	總計	男	女	總計	男	女	總計	男	女	總計	男	女	總計	男	女	總計	男	女
缺勤率 (AR)		0.38	0.25	0.13	0.026	0.02	0.006	0.01	0.0093	0.0007	0.016	0.0156	0.0004	4.31	4.31	0	0.30	0.23	0.07

備註：

缺勤率：(工傷假 + 事假 + 病假) 時數 / 2015 年應到總工時。

缺勤：員工因失去勞動能力而缺勤，不限於工作傷害或疾病。不包括經核准的假期，如節慶假日、受訓、產假 / 陪產假和喪假。

業環境測定、安衛教育訓練」等安全衛生及消防工作，持續不斷改善，追求零災害、零傷害目標

2015 年發生職業災害工傷人數統計共 2 起，為台橡公司 1 名男性員工；無發生因公死亡事件。

年度	2015 年工傷率		
	總計	男	女
性別			
工傷率 IR	0.19	0.19	0
職業病發生率 (ODR)	0	0	0
誤工率 LDR	0.001	0.001	0
因公死亡事故數	0	0	0

備註：

1. 誤工率 (LDR) = (誤工日數 / 總工時) \* 200000；誤工日數：勞動者因職業事故或職業疾病而不能從事日常工作「損失」的時間「日數」。勞動者在同一組織從事有限職責或替代性工作不算入損失日數。
2. 工傷率 (IR) = (工傷總數 / 總工時) \* 200000。
3. 職業病發生率 (ODR)：報告期內，職業病相對於所有勞動力總工作時間的發生頻率。
4. 係數 200,000 定義為每 100 名員工每年 50 個工作週，每週工作 40 個小時。
5. 誤工率及工傷率統計不包含交通事故與承攬商。不包含上下班交通事故。
6. 台橡公司依勞工安全衛生法統計。
7. 大陸地區依大陸國務院工傷保險條例法規統計。

透過 OHSAS18001 管理系統與自主安全管理，台橡各廠危害因子如下：

公司別	職業病危害因子	說明
台橡	粉塵、噪音、化學品	每年針對全部從事員職業病危害的人員進行相關項目健康檢查，本公司歷年來該從事特別危害作業的人員，其健康檢查結果皆未發生因該工作上所產生之職業病。
南通實業	粉塵、噪音、化學品	
台橡宇部	噪音、化學品	
DEXO polymer	粉塵、噪音	
中華化學	噪音、粉塵、化學品	
上海實業	粉塵、噪音	

台橡相當重視員工身心健康，各生產工場皆依法辦理全體員工之健康檢查，更優於法令每年辦理一次，並在不影響個資法規要求下，針對健檢結果有重大異常的同仁，經由護理人員的協助進行追蹤管理，及參考前一年度健康檢查前三名異常項目，作為下年度推行一系列之健康促進活動之參考依據，另不時依現況於 SAP EIP- 人資看板，提供健康講座及醫療資訊，列舉活動內容如下：

- ◆ 高血壓人員追蹤。
- ◆ 高雄廠因承攬商從業人員感染低傳染性肺結核，配合衛生所持續醫療追蹤，結果均正常。
- ◆ 健康資訊提供：MERS-CoV 相關衛教資訊公布於 SAP EIP 人資看板之 醫藥保健，供員工參閱；提供母性保護規則資訊衛教，對已婚女性同仁衛教，若計劃或已懷孕時並請事先通報主管及人資護理師，南通實業並每月編制《健康知識》，通過郵件分送到每個員工，達到保護員工身心健康促進的目標。
- ◆ 高雄廠區與衛生所配合舉辦減重拿好康活動：計 15 人參加，共減重 31.2 公斤，腰圍減少 43 公分。



目錄

編輯原則

- 1. 經營願景和使命
- 2. 企業社會責任與永續議題管理
- 3. 企業社會責任 - 經濟
- 4. 企業社會責任 - 環境
- 5. 企業社會責任 - 社會
  - 5.1 勞工結構僱用與權利
  - 5.2 員工福利
  - 5.3 安全衛生政策與職業健康和安全管理
  - 5.4 對員工的教育及疾病預防
  - 5.5 社會參與
  - 5.6 產品在社會關懷應用
  - 5.7 支持化學教育
  - 5.8 當地社區
- 6. 附錄

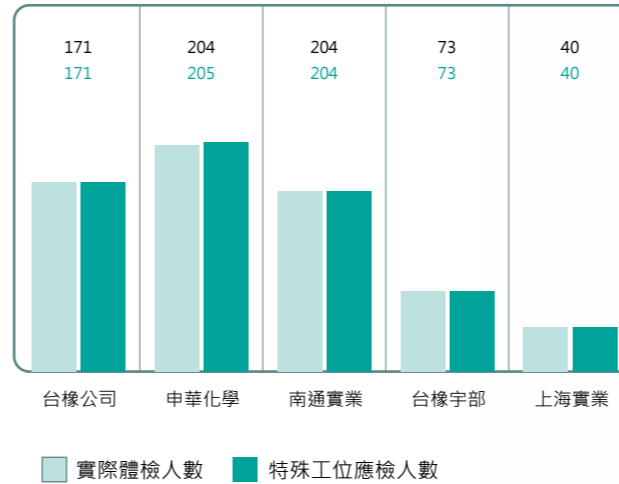
台橡在特定職業疾病方面平日就灌輸員工正確的安衛觀念，辦理員工職業衛生專業訓練，藉此養成員工良好的作業習慣及減少人為的疏失，並依法律規定安排從事特別危害作業的人員接受檢測。歷年來，除了法令規定須測定之作業環境場所、空氣污染防治設備、廠周界異味及噪音等特殊環境項目，還自行加強游離輻射的檢測，並針對檢測結果持續監控與分析追蹤，降低環境之負荷及對人體健康之影響。員工健康檢查和作業環境檢測之結果數據，均回饋為進一步強化健康管理統計分析能力有效運用，作為員工健康管理之依據。其中高雄廠及岡山廠更進一步於廠區配置 AED 來保障員工健康突發狀況處理；各廠追蹤 2015 年特殊作業人員特殊健檢結果無重大異常。

為有效管理噪音作業區域人員之健康，除要求轄區相關人員確實使用防音、防護具，並每月進行紀錄外，若噪音特殊作業人員連續二年判定為第二級管理時，轄區將該人員調換至非噪音作業區域，並連續二年噪音特殊健康檢查追蹤，以確認其聽力不再惡化。



備註：AED 自動體外心臟電擊去顫器 (Automated External Defibrillator)

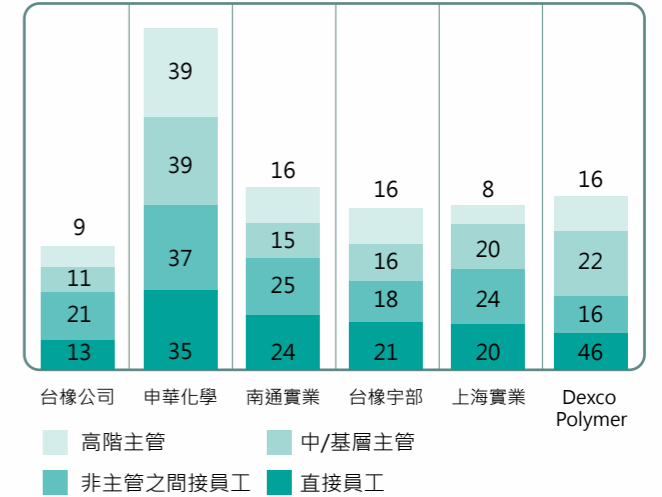
◆ 特殊工位體檢人數



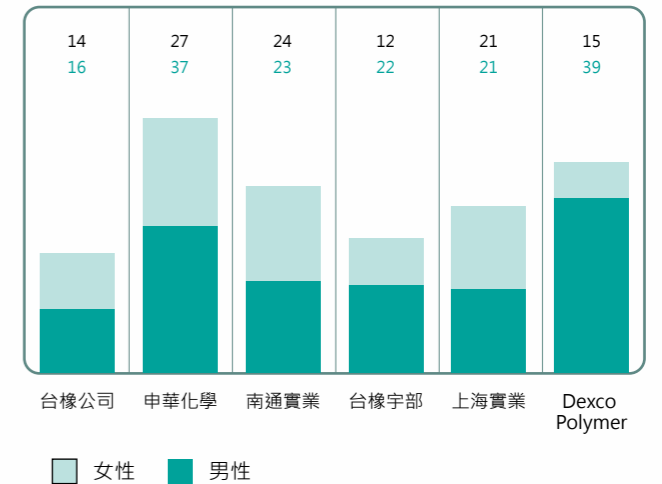
員工專業、通識訓練

為因應組織不斷地國際化，台橡積極投資員工教育和多元的學習方式，期許員工在面對全球產業激烈競合之下與台橡共同成長。教育訓練的政策、方向均依據內部員工訓練辦法，致力於增強員工的工作技能、管理才能，提升人員素質及市場競爭力。由此因應未來市場與環境的變化，每年依據內部員工訓練辦法，透過公司年度經營方針、單位需求、相關法令要求等確立年度教育訓練計劃，辦理新進及在職員工之通識、專業技能、管理才能、資格認證等課程，並透過內訓、外訓等訓練方式實現「終身學習」的目標。台橡 2015 年度訓練費約 NT\$6,049 仟元，共 9,311 人次受訓，平均每人訓練費用約 NT\$4.2 仟元，每人訓練時數約 25 小時。

◆ 2015 年平均受訓時數 依職別



◆ 2015 年平均受訓時數 依性別



註：  
 1. 高階主管係指協理級及以上主管人員，中/基層主管指 副理級至經理級主管人員。  
 2. 直接員工係指直接負責生產線之作業人員，含操作員、領班等。

目錄

編輯原則

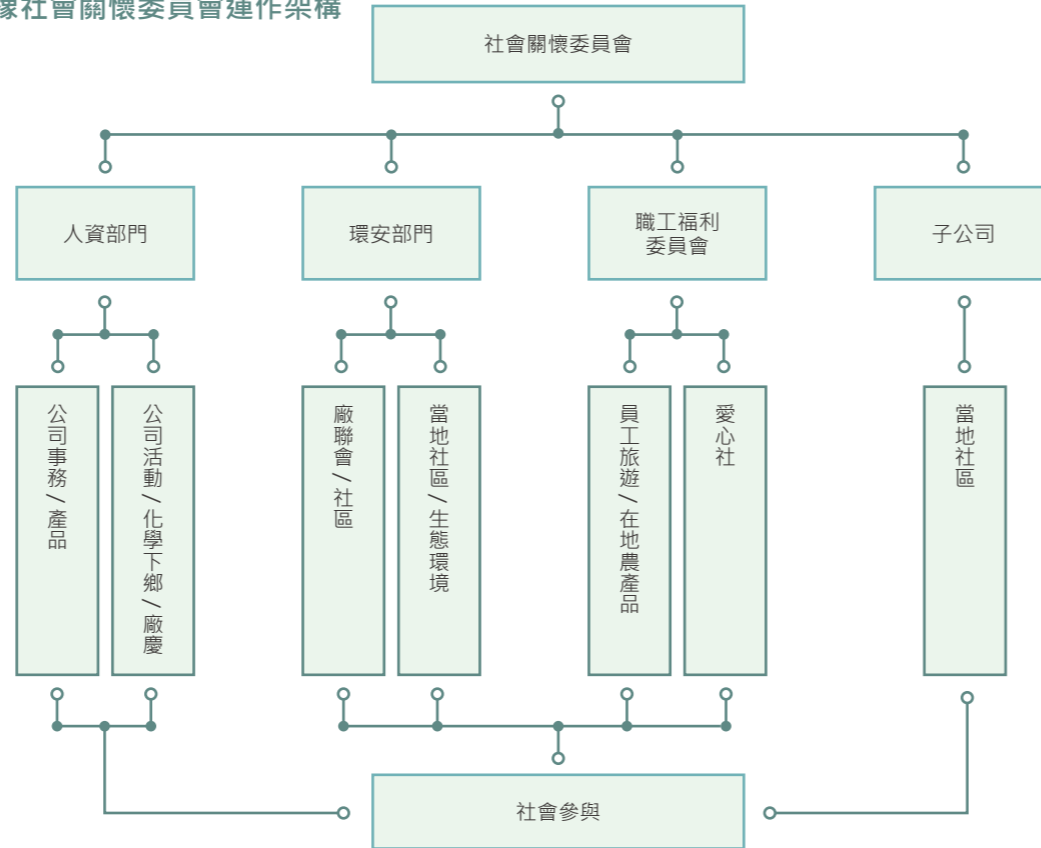
- 1. 經營願景和使命
- 2. 企業社會責任與永續議題管理
- 3. 企業社會責任 - 經濟
- 4. 企業社會責任 - 環境
- 5. 企業社會責任 - 社會
  - 5.1 勞工結構僱用與權利
  - 5.2 員工福利
  - 5.3 安全衛生政策與職業健康和安全管理
  - 5.4 對員工的教育及疾病預防
  - 5.5 社會參與
  - 5.6 產品在社會關懷應用
  - 5.7 支持化學教育
  - 5.8 當地社區
- 6. 附錄

社會參與

台橡自 2012 年推展 CSR 活動以來，透過社會關懷委員會，每年不定期審視社會關懷原則、作業方向及推展方式，透過相關部門有系統的深化與當地利害相關者的溝通，從而理解了社區對自身的看法並回應。台橡了解需讓有限資源發揮最大的力量，故以廠區所在地為主，逐步建構台橡社會關懷地圖，不以金錢捐贈為主要活動，而是讓公益活動與公司的業務相結合。

我們盡量以台橡產品 - 橡膠為原料，配合協力廠商製作合適物品，來扶助弱勢機構，支持機構以保護、教育弱勢族群，增加社會的無形安定力量。

台橡社會關懷委員會運作架構

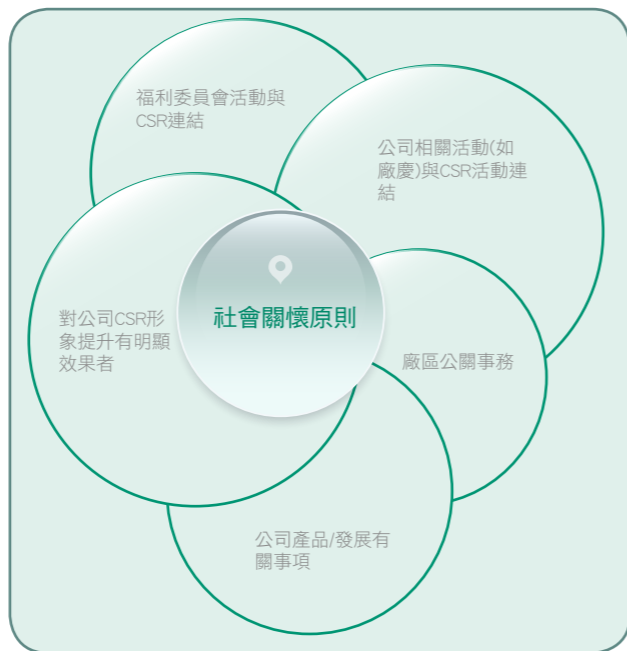


目錄

編輯原則

- 1. 經營願景和使命
- 2. 企業社會責任與永續議題管理
- 3. 企業社會責任 - 經濟
- 4. 企業社會責任 - 環境
- 5. 企業社會責任 - 社會
  - 5.1 勞工結構僱用與權利
  - 5.2 員工福利
  - 5.3 安全衛生政策與職業健康和安全管理
  - 5.4 對員工的教育及疾病預防
  - 5.5 社會參與
  - 5.6 產品在社會關懷應用
  - 5.7 支持化學教育
  - 5.8 當地社區
- 6. 附錄

社會關懷原則



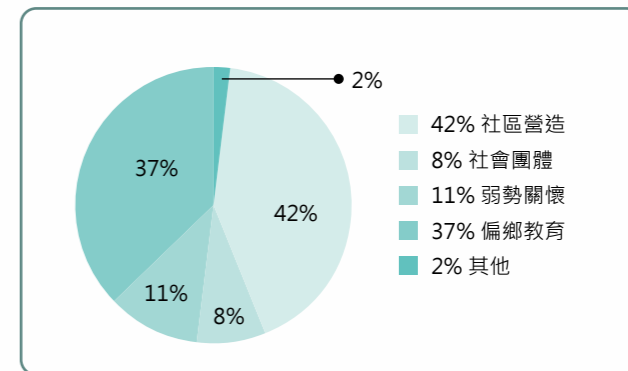
產品在社會關懷應用

地墊與運動鞋

台橡自 2012 年以防撞地墊捐助樂仁啟智中心起，即深感於學童們容易跌倒受傷的風險，故這幾年持續有計劃地協同廠商“龍井橡膠企業有限公司”進行止滑、吸震的地墊製作，捐助廠區所在地區的弱勢團體，或協同廠商“牛頭牌”贈與學童運動鞋，充分運用自身產品特性執行社會關懷活動，契合公益活動與公司的業務相結合之宗旨。2015 年由社會關懷委員會及愛心社，經岡山廠 CSR 幹事協調並洽請協力廠商“牛頭牌”蘇先生協助提供運動鞋，並對集來國小進行實物捐贈。

此項活動也獲得各受贈機構的好評，繼 2012 年捐助樂仁啟智中心，2013 年安安之家及永安兒童之家，2014 年慈德育幼院，而北區兒童發展中心因台橡愛

台橡社會關懷投入比例



心社曾於 2014 年度對其進行關懷活動，該中心得知台橡有優質地墊捐助，表達其迫切需求，2015 年經社會關懷委員會規劃後，也立即對其進行社會關懷提供防撞地墊，供學童活動訓練使用。



台橡工作團隊



地墊捐贈合影



捐助集來國小



院童教學使用



北高兒發邱主任致贈郭協理感謝狀



社會關懷委員會接受集來國小致贈感謝狀



## 目錄

## 編輯原則

1. 經營願景和使命
2. 企業社會責任與永續議題管理
3. 企業社會責任 - 經濟
4. 企業社會責任 - 環境
5. 企業社會責任 - 社會
  - 5.1 勞工結構僱用與權利
  - 5.2 員工福利
  - 5.3 安全衛生政策與職業健康和安全管理
  - 5.4 對員工的教育及疾病預防
  - 5.5 社會參與
  - 5.6 產品在社會關懷應用
  - 5.7 支持化學教育
  - 5.8 當地社區
6. 附錄

## 支持化學教育

這個源起於 2011 國際化學年活動的【化學下鄉】，在化學年活動結束後，並沒有因此停止繼續巡迴全台服務，此活動對比於其他辦一個數百人大規模的化學成果展之類的活動來訓練精英學生，淡江大學的高博士團隊，卻寧願繼續開著 3.5 噸的「行動化學館」，裝載實驗器具及表演舞台，巡迴拜訪偏遠學校的一般學生，將化學的種子透過親手做實驗的方式，使其在學童心中萌芽。在產業界的台橡，深深認同化學下鄉的宗旨。

除了延續歷年協助化學下鄉活動，2015 年台橡也繼續贊助，廠區所在地 - 大社國中站 / 大洲國中站，由社會關懷委員會協調研發處同仁協助淡江大學團隊在各場地裡，帶領學生們動手作實驗、並介紹產業近況，除了更貼近、理解了社區內的學校和學生。也藉著觸發學生學習的動機與興趣，且帶動師生一起來 fun 化



淡江王伯昌院長風趣開場



蔡協理與范局長關懷學童

學並使其進一步了解周遭的化學產業及台橡產品，也讓當地社區了解台橡在企業社會責任的努力。

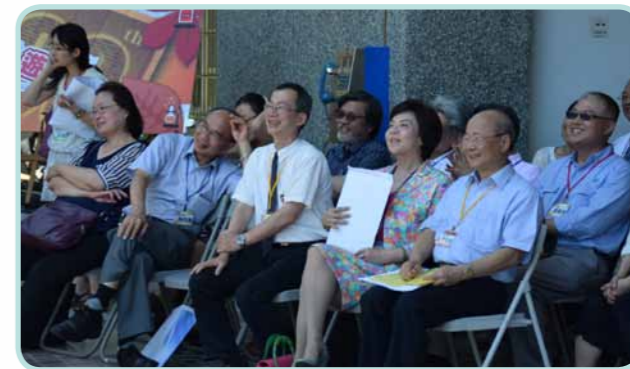
這一次大社國中站是化學下鄉第 200 場次，也是淡江及台橡活動團隊連續四年造訪大社國中，因活動內容設計與國中課程相輔相乘，並以生活化融合趣味性，深受老師及學生歡迎，此次也特地邀請多位高雄市官員（教育局范局長等 7 位）及學術界人士（中國化學會陶理事長和淡江大學張校長及理學院王院長等 10 餘位）來共襄盛舉，該活動在南部熱情的陽光下，被熱情與汗水濕透的笑聲中，再一次圓滿完成！

2015 年由台橡研究開發及應用研究部門及相關人員，支援至高雄市大社 / 大洲國中及新北市深坑國中等擔任志工，進行化學生活化教學互動，共計 21 人次，時間 168 小時，活動總共計有 492 位同學參與。

化學遊樂趣網站 <http://chemotg.tku.edu.tw>



台橡工作團隊

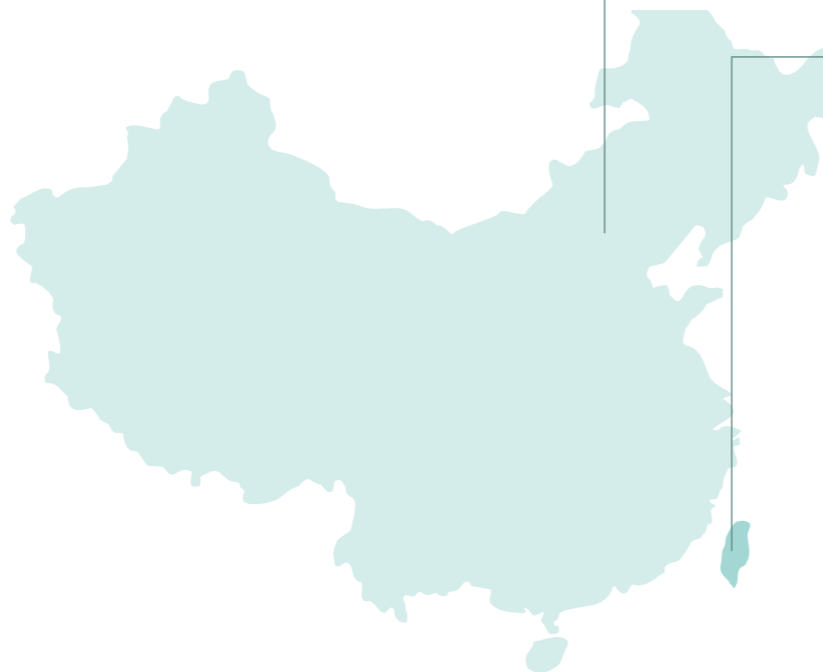


台上精彩表演讓人會心一笑



大洲國中校長致台橡感謝狀

## 當地社區



### 大陸地區

南通市臺灣同胞投資企業協會於 2009 年始成立南通台協扶貧基金會，主要用於捐資助學、扶助困難家庭及特殊群體。中華化學與南通實業、台橡宇部共同向基金會捐款用於扶貧助學。南通地區子公司 2015 年亦持續聯合向台協會捐款人民幣 1.2 萬元，用於台協會扶貧助學。扶貧基金會此次共捐助學生 87 名，發放助學款共計人民幣 20.7 萬。

上海實業 2015 年捐助社區關懷人民幣 5 萬元，獲頒愛心企業感謝狀。

### 台灣地區

台橡及大社工業區廠商每年透過廠聯會，敦親睦鄰回饋廠區鄰近居民（回饋金<sup>備註 1</sup>：在大社區敦親睦鄰回饋金審議小組運作下，用於補助當地居民水電費、學童獎助學金、獨居老人及中低收入戶的老人營養午餐等全區水電補助，更進一步補助本區國中小學書籍、保險、學雜、課輔等費用，並加強各國小美語教學補助）。對於員工照顧也持續支持在地漁、農產品，透過台橡公司職工福利委員購買蜜棗、荔枝、芒果、海產，及香菇禮盒致贈全體員工。

2015 年台橡 AMD 應用材料處也與學校：accadis Hochschule Bad Homburg, Germany 合作，讓學生來公司進行觀摩實習，也展現公司對學校教學之學以致用協助。

台橡並持續捐助

1. 高雄市大社區三所小學營養午餐補助。
2. 捐助喜憨兒基金會。
3. 捐贈浙江同鄉會，供冬令救濟、獎學金、講學金等用途。
4. 邀請慈德育幼院院童參與公司美濃拔蘿蔔活動。
5. 台橡公司 2015 年社會關懷金額共為 109 萬餘元。

## 目錄

### 編輯原則

1. 經營願景和使命
2. 企業社會責任與永續議題管理
3. 企業社會責任 - 經濟
4. 企業社會責任 - 環境
5. 企業社會責任 - 社會
  - 5.1 勞工結構僱用與權利
  - 5.2 員工福利
  - 5.3 安全衛生政策與職業健康和安全管理
  - 5.4 對員工的教育及疾病預防
  - 5.5 社會參與
  - 5.6 產品在社會關懷應用
  - 5.7 支持化學教育
  - 5.8 當地社區
6. 附錄

備註：高雄市大社區公所的回饋金專區網頁：[http://www.dsrtg.gov.tw/p06\\_07.aspx?type=5](http://www.dsrtg.gov.tw/p06_07.aspx?type=5)

目錄

編輯原則

- 1. 經營願景和使命
- 2. 企業社會責任與永續議題管理
- 3. 企業社會責任 - 經濟
- 4. 企業社會責任 - 環境
- 5. 企業社會責任 - 社會
  - 5.1 勞工結構僱用與權利
  - 5.2 員工福利
  - 5.3 安全衛生政策與職業健康和安全管理
  - 5.4 對員工的教育及疾病預防
  - 5.5 社會參與
  - 5.6 產品在社會關懷應用
  - 5.7 支持化學教育
  - 5.8 當地社區
- 6. 附錄

拔蘿蔔活動圓滿完成



衛福部致謝台橡熱心公益



台橡支持在地農業



捐贈觀音國小



慈德致贈感謝狀



嘉誠國小林校長議題討論



大社國小王校長

## 目錄

### 編輯原則

1. 經營願景和使命
2. 企業社會責任與永續議題管理
3. 企業社會責任 - 經濟
4. 企業社會責任 - 環境
5. 企業社會責任 - 社會
6. 附錄
  - 6.1 GRI G4 條文對照表
  - 6.2 獨立第三方查證意見聲明書
  - 6.3 集團資訊



## 6. 附錄



目錄

編輯原則

- 1. 經營願景和使命
- 2. 企業社會責任與永續議題管理
- 3. 企業社會責任 - 經濟
- 4. 企業社會責任 - 環境
- 5. 企業社會責任 - 社會
- 6. 附錄
  - 6.1 GRI G4 條文對照表
  - 6.2 獨立第三方查證意見聲明書
  - 6.3 集團資訊

一般標準揭露

一般標準揭露		頁碼 / 註	外部查證 (頁碼)
◆ 策略與分析			
G4-1	組織最高決策者永續聲明	9	72
◆ 組織概況			
G4-3	組織名稱	封底	72
G4-4	主要品牌、產品與服務	21	72
G4-5	組織總部位置	封底	72
G4-6	組織營運所在的國家數量及國家名	封底	72
G4-7	所有權的性質與法律形式	20	72
G4-8	組織提供服務的市場	21	72
G4-9	組織規模說明	21	72
G4-10	員工雇用型態與數量	43	72
G4-11	受集體協商協定保障之總員工數比例	46	72
G4-12	描述組織供應鏈	24	72
G4-13	報告期間內組織規模、架構、所有權或供應鏈上的重大改變	4	72
G4-14	組織是否具有因應之預警方針或原則	24	72
G4-15	列出經組織簽署認可，而由外部所制定的經濟、環境與社會規章、原則或其他倡議	49	72
G4-16	組織參與的公協會（如產業公協會）和國家或國際性倡議組織的會員資格	22	72

目錄

編輯原則

- 1. 經營願景和使命
- 2. 企業社會責任與永續議題管理
- 3. 企業社會責任 - 經濟
- 4. 企業社會責任 - 環境
- 5. 企業社會責任 - 社會
- 6. 附錄
  - 6.1 GRI G4 條文對照表
  - 6.2 獨立第三方查證意見聲明書
  - 6.3 集團資訊

一般標準揭露		頁碼 / 註	外部查證 (頁碼)
<b>◆ 鑑別重大考量面及邊界</b>			
G4-17	列出組織合併財務報表或等同文件中所包含的所有實體	21	72
G4-18	界定報告內容和考量面邊界的流程	15	72
G4-19	列出所有在界定報告內容過程中所鑑別出的重大考量面	14	72
G4-20	說明組織內部在重大考量面上的邊界	16	72
G4-21	說明組織外部在重大考量面上的邊界	16	72
G4-22	說明對先前報告書中所提供之任何資訊有進行重編的影響及原因	4	72
G4-23	說明和先前報告期間相比，在範疇與考量面邊界上的顯著改變	4	72
<b>◆ 利害關係人議合</b>			
G4-24	列出組織進行議合的利害關係人群體	43	72
G4-25	就所議合的利害關係人，說明鑑別與選擇的方法	16	72
G4-26	與利害關係人議合的方式	12	72
G4-27	經由利害關係人議合所提出之關鍵議題與關注事項及組織如何回應	13	72

目錄

編輯原則

- 1. 經營願景和使命
- 2. 企業社會責任與永續議題管理
- 3. 企業社會責任 - 經濟
- 4. 企業社會責任 - 環境
- 5. 企業社會責任 - 社會
- 6. 附錄
  - 6.1 GRI G4 條文對照表
  - 6.2 獨立第三方查證意見聲明書
  - 6.3 集團資訊

一般標準揭露		頁碼 / 註	外部查證 (頁碼)
<b>◆ 報告書基本資料</b>			
G4-28	所提供資訊的報告期間	4	72
G4-29	上一次報告的日期	4	72
G4-30	報告週期	4	72
G4-31	提供可回答報告或內容相關問題的聯絡人	封底	72
G4-32	報告依循選項、GRI 內容索引、外部保證報告	4,72	72
G4-33	組織為報告尋求外部保證 / 確信的政策與現行做法	4	72
<b>◆ 治理</b>			
G4-34	組織的治理結構	20	72
<b>◆ 道德與誠信</b>			
G4-56	組織之價值、原則、標準和行為規範	23,26	72

目錄

編輯原則

- 1. 經營願景和使命
- 2. 企業社會責任與永續議題管理
- 3. 企業社會責任 - 經濟
- 4. 企業社會責任 - 環境
- 5. 企業社會責任 - 社會
- 6. 附錄
  - 6.1 GRI G4 條文對照表
  - 6.2 獨立第三方查證意見聲明書
  - 6.3 集團資訊

特定標準揭露

指標編號	說明	報告內容或說明	頁碼	是否為重大考量面 (是 / 否)	是否經第三公正機構驗證 (是 / 否)
類別：經濟					
考量面：經濟績效					
G4-DMA	管理方法一般揭露		21	是	是
G4-EC1	組織所產生及分配的直接經濟價值		21	是	是
G4-EC3	組織確定福利計畫義務的範圍		47	是	是
考量面：市場形象					
G4-DMA	管理方法一般揭露		46	是	是
G4-EC5	在重要營運據點，不同性別的基層人員標準薪資與當地最低薪資的比例		46	是	是
G4-EC6	在重要營運據點僱用當地居民為高階管理階層的比例		45	是	是
考量面：間接經濟影響					
G4-DMA	管理方法一般揭露		55	是	是
G4-EC7	基礎設施的投資與支援服務的發展及衝擊		55-59	是	是



目錄

編輯原則

- 1. 經營願景和使命
- 2. 企業社會責任與永續議題管理
- 3. 企業社會責任 - 經濟
- 4. 企業社會責任 - 環境
- 5. 企業社會責任 - 社會
- 6. 附錄
  - 6.1 GRI G4 條文對照表
  - 6.2 獨立第三方查證意見聲明書
  - 6.3 集團資訊

指標編號	說明	報告內容或說明	頁碼	是否為重大考量面 (是 / 否)	是否經第三公正機構驗證 (是 / 否)
類別：環境					
考量面：能源					
G4-DMA	管理方法一般揭露		34	是	是
G4-EN3	組織內部的能源消耗量		33	是	是
G4-EN5	能源密集度		33	是	是
G4-EN6	減少能源的消耗		35,36	是	是
考量面：水					
G4-DMA	管理方法一般揭露		37	是	是
G4-EN8	依來源劃分的總取水量		37	是	是
G4-EN10	水資源回收及再利用的百分比及總量		37	是	是
考量面：生物多樣性					
G4-DMA	管理方法一般揭露		40	是	是
G4-EN12	描述組織的活動、產品及服務在生物多樣性方面，對保護區或其他高生物多樣性價值的地區之顯著衝擊		40	是	是
G4-EN13	受保護或復育的棲息地		40	是	是

目錄

編輯原則

- 1. 經營願景和使命
- 2. 企業社會責任與永續議題管理
- 3. 企業社會責任 - 經濟
- 4. 企業社會責任 - 環境
- 5. 企業社會責任 - 社會
- 6. 附錄
  - 6.1 GRI G4 條文對照表
  - 6.2 獨立第三方查證意見聲明書
  - 6.3 集團資訊

指標編號	說明	報告內容或說明	頁碼	是否為重大考量面 (是 / 否)	是否經第三公正機構驗證 (是 / 否)
<b>類別：環境</b>					
<b>考量面：廢氣與溫室氣體排放</b>					
G4-DMA	管理方法一般揭露		31	是	是
G4-EN15	直接溫室氣體排放 ( 範疇一 )		32	是	是
G4-EN16	能源間接溫室氣體排放量 ( 範疇二 )		32	是	是
G4-EN17	其他間接溫室氣體排放量 ( 範疇三 )		32	是	是
G4-EN18	溫室氣體排放強度		33	是	是
G4-EN21	氮氧化物、硫氧化物和其他顯著氣體的排放		39	是	是
<b>考量面：廢污水與廢棄物</b>					
G4-DMA	管理方法一般揭露		37	是	是
G4-EN22	依水質及排放目的地所劃分的總排水量		37	是	是
G4-EN23	按類別及處置方法劃分的廢棄物總重量		39	是	是
G4-EN24	嚴重洩漏的總次數及總量		40	是	是
G4-EN26	受組織廢水及其他 ( 地表 ) 逕流排放而顯著影響的水體及相關棲息地的特性、面積、保護狀態及生物多樣性價值		40	是	是
<b>考量面：環保法規遵循</b>					
G4-DMA	管理方法一般揭露		40	是	是
G4-EN29	違反環境法律和法規被處巨額罰款的金額，以及所受罰款以外之制裁的次數		40	是	是

目錄

編輯原則

- 1. 經營願景和使命
- 2. 企業社會責任與永續議題管理
- 3. 企業社會責任 - 經濟
- 4. 企業社會責任 - 環境
- 5. 企業社會責任 - 社會
- 6. 附錄
  - 6.1 GRI G4 條文對照表
  - 6.2 獨立第三方查證意見聲明書
  - 6.3 集團資訊

指標編號	說明	報告內容或說明	頁碼	是否為重大考量面 (是 / 否)	是否經第三公正機構驗證 (是 / 否)
類別：環境					
考量面：環境整體情況					
G4-DMA	管理方法一般揭露		41	是	是
G4-EN31	按類別說明總環保支出及投資		41	是	是
考量面：供應商環境評估					
G4-EN32	採用環境標準篩選新供應商的的比例		25	否 - 自行揭露	是

目錄

編輯原則

- 1. 經營願景和使命
- 2. 企業社會責任與永續議題管理
- 3. 企業社會責任 - 經濟
- 4. 企業社會責任 - 環境
- 5. 企業社會責任 - 社會
- 6. 附錄
  - 6.1 GRI G4 條文對照表
  - 6.2 獨立第三方查證意見聲明書
  - 6.3 集團資訊

指標編號	說明	報告內容或說明	頁碼	是否為重大考量面 (是 / 否)	是否經第三公正機構驗證 (是 / 否)
類別：社會					
子類別：勞僱關係					
G4-DMA	管理方法一般揭露		43	是	是
G4-LA1	按年齡組別、性別及地區劃分新進員工和離職員工的總數及比例		44	是	是
G4-LA2	按重要營運據點劃分，只提供給全職員工（不包括臨時或兼職員工）的福利		47	是	是
考量面：勞資關係					
G4-DMA	管理方法一般揭露		43	是	是
G4-LA4	是否在集體協商中具體說明有關重大營運變化的最短預告期		46	是	是
考量面：職業健康與安全					
G4-DMA	管理方法一般揭露		49	是	是
G4-LA5	在正式的勞工健康與安全管理委員會中，協助監督和建議職業健康與安全相關規劃的勞方代表比例		49	是	是
G4-LA6	按地區和性別劃分的工傷類別、工傷頻率、職業病、損失日數比例及缺勤率，以及因公死亡事故總數		53	是	是
G4-LA7	與其職業有關之疾病高發生率與高風險的勞工		54	是	是
考量面：教育與訓練					
G4-DMA	管理方法一般揭露		54	是	是
G4-LA9	按性別和員工類別劃分，每名員工每年接受訓練的平均時數		54	是	是
G4-LA11	按性別和員工類別劃分，接受定期績效及職涯發展檢視的員工比例		46	是	是

目錄

編輯原則

- 1. 經營願景和使命
- 2. 企業社會責任與永續議題管理
- 3. 企業社會責任 - 經濟
- 4. 企業社會責任 - 環境
- 5. 企業社會責任 - 社會
- 6. 附錄
  - 6.1 GRI G4 條文對照表
  - 6.2 獨立第三方查證意見聲明書
  - 6.3 集團資訊

指標編號	說明	報告內容或說明	頁碼	是否為重大考量面 (是 / 否)	是否經第三公正機構驗證 (是 / 否)
類別：社會					
子類別：人權					
考量面：童工					
G4-DMA	管理方法一般揭露		43	是	是
G4-HR5	已發現具有嚴重使用童工風險的營運據點和供應商，以及採取有助於杜絕使用童工的行動		26,43	是	是
考量面：強迫或強制勞動					
G4-DMA	管理方法一般揭露		46	是	是
G4-HR6	已鑑別為具嚴重強迫或強制勞動事件風險的營運據點和供應商，以及有助於減少任何形式的強迫或強制勞動的行動		46	是	是
子類別：社會					
考量面：當地社區					
G4-DMA	管理方法一般揭露		39	是	是
G4-SO1	營運據點中，已執行當地社區議合、衝擊評估和發展計劃的據點之百分比		50	是	是
G4-SO2	對當地社區具有顯著實際或潛在負面衝擊的營運據點		50	是	是
考量面：反貪腐					
G4-DMA	管理方法一般揭露		24	是	是
G4-SO4	反貪腐政策和程序的溝通及訓練		24	是	是
G4-SO5	已確認的貪腐事件及採取的行動		24	是	是
考量面：供應商社會衝擊評估					
G4-SO9	針對新供應商使用社會衝擊標準篩選的比例		25	否 - 自行揭露	是

目錄

編輯原則

- 1. 經營願景和使命
- 2. 企業社會責任與永續議題管理
- 3. 企業社會責任 - 經濟
- 4. 企業社會責任 - 環境
- 5. 企業社會責任 - 社會
- 6. 附錄
  - 6.1 GRI G4 條文對照表
  - 6.2 獨立第三方查證意見聲明書
  - 6.3 集團資訊

指標編號	說明	報告內容或說明	頁碼	是否為重大考量面 (是 / 否)	是否經第三公正機構驗證 (是 / 否)
類別：社會					
子類別：產品責任					
考量面：顧客健康與安全					
G4-DMA	管理方法一般揭露		28	是	是
G4-PR2	依結果分類，違反有關產品和服務在其生命週期內之健康與安全性衝擊的法規和自願性準則的事件總數	2015 年無相關情事發生	---	是	是
考量面：產品與服務標示					
G4-DMA	管理方法一般揭露		28	是	是
G4-PR3	依組織資訊與標示程序所劃分的產品與服務資訊種類，以及需要符合此種資訊規定的重要產品及服務類別的百分比		28	是	是
G4-PR4	依結果類別劃分，違反商品與服務資訊標示的法規及自願性規範之事件數量		29	是	是
考量面：行銷溝通					
G4-DMA	管理方法一般揭露		29	是	是
G4-PR7	按結果類別劃分，違反有關行銷推廣 (包括廣告、推銷及贊助) 的法規及自願性準則的事件總數	2015 年無相關情事發生	---	是	是
考量面：顧客隱私					
G4-DMA	管理方法一般揭露		23	是	是
G4-PR8	經證實與侵犯顧客隱私權或遺失顧客資料有關的投訴次數		24	是	是

目錄

編輯原則

- 1. 經營願景和使命
- 2. 企業社會責任與永續議題管理
- 3. 企業社會責任 - 經濟
- 4. 企業社會責任 - 環境
- 5. 企業社會責任 - 社會
- 6. 附錄
  - 6.1 GRI G4 條文對照表
  - 6.2 獨立第三方查證意見聲明書
  - 6.3 集團資訊

指標編號	說明	報告內容或說明	頁碼	是否為重大考量面 (是 / 否)	是否經第三公正機構驗證 (是 / 否)
類別：社會					
子類別：產品責任					
考量面：產品法規遵循					
G4-DMA	管理方法一般揭露		28	是	是
G4-PR9	因產品與服務的提供與使用而違反法律和規定被處巨額罰款的金額		29	是	是

目錄

編輯原則

- 1. 經營願景和使命
- 2. 企業社會責任與永續議題管理
- 3. 企業社會責任 - 經濟
- 4. 企業社會責任 - 環境
- 5. 企業社會責任 - 社會
- 6. 附錄
  - 6.1 GRI G4 條文對照表
  - 6.2 獨立第三方查證意見聲明書
  - 6.3 集團資訊

獨立第三方查證意見聲明書



查證聲明書

香港商漢德技術服務亞大有限公司(簡稱 TUV NORD)接受台橡股份有限公司(以下稱台橡)的委託, 根據 AA1000 AS (2008) 保證標準執行的 2015 年度台橡企業社會責任報告查證(以下稱 CSR 報告), TUV NORD 的社會責任報告查證是依據全球永續發展報告協會與全球報告協議組織 2013 年第 4 版永續性報告指南(GRI G4)執行, 報告書內的資料蒐集、分析、彙整與呈現由台橡負責, TUV NORD 執行此項報告查證作業的責任係依據台橡議定之範疇及手續規則規定, 台橡的管理部门與利害關係人為本聲明書的目標讀者。

查證的委託範圍係以該報告書內所提供之完整且真實的數據與資訊為依據。

聲明書性質與範疇

根據 AA1000 AS (2008) 原則標準的聲明書方法論, 聲明書的範疇包含本報告中內含的本文及隨附表格中的數據, TUV NORD 所發展的一系列專為企業社會責任報告書之查證作業, 係根據 AA1000 AS (2008) 原則標準, 以及全球報告協議組織 G4 永續性報告指南(2013)提供的指引。

台橡此份 CSR 報告書的內容涵蓋台橡公司 (含台北總公司、高雄廠區與岡山廠區)、中國地區四個子公司(含中華化學、南通實業、台橡字部、上海實業)以及美國地區子公司 Dexco Polymers 等的 2015 年度 CSR 報告書的聲明書包含下列:

- 1) 經濟、環境、與社會指標報告, 此社會責任報告書所涵蓋的年度活動由 2015 年一月到 2015 年十二月;
- 2) 與台橡發行、回應、績效數據、案例研究及下列管理社會責任相關數據與資訊系統相關的資訊;
- 3) 台橡恪守的包容性、重大性與回應性及利害關係人查證的相關資訊;
- 4) 根據 AA1000 AS (2008) 原則標準, 當責任原則查證(第一類型) 與含中度保證等級評估的指定績效資訊
- 5) 報告的編撰依 G4 永續性報告指南的要求, 選擇核心「欲測」Core 的應用原則。

查證方法論

TUV NORD 為 AccountAbility 授權的社會責任報告查證服務提供者, 有品質、環境、與社會責任查證專家於全世界進行作業, 我們的查證服務係根據 AA1000 AS (2008) 原則標準與 TUV NORD 社會責任查證協定規定就 CSR 報告的查證進行規劃與執行, 台橡恪守的包容性、重大性與回應性及利害關係人查證的評估係根據 AA1000 AS (2008) 規定。

我們的查證包含下列活動:

- \* 如報告中提及, 收集相關績效指標的客觀證據。
- \* 檢閱任何由外部人士提出而可能與台橡政策相關的議題。
- \* 檢閱本地或國家法規的預期; 公眾觀點及/或專家意見中提出的國際標準與此類一般性考量相關事項。
- \* 文件於 GRI G4 應用需求背景下檢閱紀錄與報告內容評估。
- \* 與經理級和相關工作人員親公司對於利害關係人查證事項進行討論。
- \* 與涉及社會責任管理、收集資訊與報告準備的相關人員面談。
- \* 檢閱重要的組織發展及檢閱內外審計結果。
- \* 根據報告內整理的資訊檢閱支援的證據。
- \* 用於確保數據的正確度及採樣方法



意見陳述

台橡的 CSR 報告書提供該公司社會責任的計畫與績效的觀點適當, CSR 報告書中有關利害關係人關切之經濟、社會與環境的議題, 提供相關績效指標的呈現, 報告書中揭露的社會責任績效指標展現出台橡的努力, 獲得其高階管理部门與利害關係人的認可。

**包容性:** 台橡 2015 年 CSR 報告書的利害關係人的議和乃透過 264 份有效問卷, 匯整每個議題關注分數與關注程度, 藉以瞭解利害關係人的關切度, 對各議題對台橡在經濟、環境與社會衝擊上, 由台橡 CSR 推動小組以組織內經營管理人員觀點, 逐一評分影響程度, 但彙整所有分數, 以利害關係人關切度及對台橡的衝擊性(置重量), 排序出對台橡永續發展的重大議題, 並考量涵蓋程度對重大性門框值, 選定作為報告中回應之重大考量面, 期望未來報告書能更清楚描述永續發展議題如何與長期的組織策略、風險和機會(包含供應鏈議題)相關。

**重大性:** 台橡已於公司內各層級建立相關處理程序, 經由各部門識別出的利害關係人, 並根據影響程度與台橡社會責任發展適用原則排出優先順序, 對於識別出的重大考量面中對應到供應鏈管理回應的績效指標而屬部分提高, 期望未來報告書能收集更完整的資料來充分揭露供應鏈管理的績效。

**回應性:** 台橡致力於企業社會責任的履行, 揭露相關績效資訊回應其利害關係人, 目前報告書對於中、長期目標已訂立, 惟目標偏重在環境面, 期望增加其他構面的目標設定(例如, 供應鏈管理的目標等)以展現台橡回應顯著經濟、環境、社會衝擊議題的綜合考量。

績效資訊的可靠度與透明度

根據依照 AA1000 保證標準 (2008) 的第一應用類型(當責任原則查證), 中度保證等級的要求, 可以做出社會責任報告書內所述內容為可靠的結論, 台橡具有健全的管理系統可取得客觀證據及數據以供台橡 CSR 報告書中的報導採用。

獨立聲明與職能

TUV NORD 集團是監督、測試與認證業的世界領導者, 在全球超過 70 個以上的國家經營業與提供服務, 服務內容包含管理系統與產品證明; 品質、環境、社會與道德審核及訓練; 環保相關之社會責任報告查證。

TUV NORD 與台橡股份有限公司為相互獨立的組織, 在執行 CSR 報告查證時並無與台橡股份有限公司或是其任何附屬機構與利害關係人有利益衝突, 關於台橡的 CSR 報告, TUV NORD 除了對報告查證事實做出聲明外, 不負有或承擔任何有關法律或其他之責任。

查證團隊由 ISO 9001、ISO 14001、GHG - ISO 14064-1、OHSAS 18001、SA 8000 等經驗豐富的主任稽核員組成, 並受過 AA1000 AS (2008) 當責任原則查證的 CSAP - 查證職業資格認證, 查證團隊根據其資格、廣博的知識以及產業的經驗, 於本委託任務中提供許多所冀的專業意見。

Jack Yeh  
總經理

TUV Asia Pacific, Inc., Taiwan Branch  
簽發日期: 2016 年 5 月 25 日  
香港商漢德技術服務亞大有限公司台灣分公司  
台灣 10669 台北市敦化南路 2 段 333 號 9 樓 A1 室





## 目錄

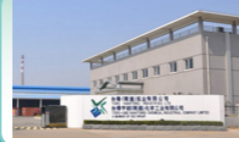
### 編輯原則

1. 經營願景和使命
2. 企業社會責任與永續議題管理
3. 企業社會責任 - 經濟
4. 企業社會責任 - 環境
5. 企業社會責任 - 社會
6. 附錄
  - 6.1 GRI G4 條文對照表
  - 6.2 獨立第三方查證意見聲明書
  - 6.3 集團資訊



#### 申華化學工業有限公司

中國江蘇省南通市經濟技術開發區中華路1號 · 郵編226009  
電話：+86(513) 8359 2662  
傳真：+86(513) 8359 6167



#### 台橡(南通)實業有限公司

中國江蘇省南通市經濟技術開發區通旺路22號 · 郵編226017  
電話：+86(513) 8599 9966  
傳真：+86(513) 8599 9999



#### 台橡(上海)實業有限公司

中國上海市松江區玉樹路1406號 · 郵編201600  
電話：+86(21) 5773 4333  
傳真：+86(21) 5773 4555



#### 台橡宇部(南通)化學工業有限公司

中國江蘇省南通市經濟技術開發區通旺路22號 · 郵編226017  
電話：+86(513) 8599 9966  
傳真：+86(513) 8599 9999



#### 總公司台橡股份有限公司

台灣台北市106敦化南路二段95號18樓  
電話：+886(2) 3701 6000  
傳真：+886(2) 3701 6868



#### 岡山廠

台灣高雄市820岡山區本工一路39號  
電話：+886(7) 623 3005  
傳真：+886 (7) 6233006



#### 高雄廠

台灣高雄市815大社區興工路2號  
電話：+886(7) 351 3811  
傳真：+886 (7) 351 4705



#### DEXCO POLYMERS L.P.

12012 Wickchester Lane, Suite 280, Houston, TX 77079, U.S.A.  
電話：+1 (281) 754 5800  
傳真：+1 (281) 754 5801  
Toll Free：(877) 251-0580

本報告書內文採用環保紙張及環保油墨 印製

## 目錄

### 編輯原則

1. 經營願景和使命
2. 企業社會責任與永續議題管理
3. 企業社會責任 - 經濟
4. 企業社會責任 - 環境
5. 企業社會責任 - 社會
6. 附錄

### 設計說明：

以藍綠色為主色調，女孩拉著汽球為主視覺，以向量簡約風格來呈現，簡單的線條告訴大眾，女孩手裡拉著像地球的汽球，僅僅是幼小心靈最單純的保護地球的心願，傳達台橡的產品皆以環保概念為主，為地球盡的一份心力。



台橡股份有限公司 CSR 推動秘書室

<http://www.tsrc.com.tw>

[csr.admin@tsrc-global.com](mailto:csr.admin@tsrc-global.com)

台灣台北市106大安區敦化南路二段95號18樓 +886 (2) 3701-6000



公司網站



聯絡信箱